

แผนป้องกันและบรรเทาสาธารณภัย
ด้านการเกษตรในช่วงฤดูแล้ง
จังหวัดนครปฐม
(ช่วงเดือนมกราคม - มิถุนายน ๒๕๖๘)

ศูนย์ติดตามและแก้ไขปัญหาภัยพิบัติด้านการเกษตร
จังหวัดนครปฐม

คำนำ

ความแปรปรวนของสภาพอากาศ และระบบนิเวศน์ที่เปลี่ยนไปในปัจจุบัน ประกอบกับปัญหาภาวะโลกร้อน ทำให้เกิดการเปลี่ยนแปลงของฤดูกาลและปริมาณน้ำฝน ซึ่งเพิ่มความเสี่ยงการเกิดภัยธรรมชาติ สร้างความเสียหายแก่พื้นที่การเกษตรและผลผลิตทางการเกษตรได้กระทรวงเกษตรและสหกรณ์จึงได้จัดตั้งศูนย์ติดตามและแก้ไขปัญหาภัยพิบัติด้านการเกษตรระดับจังหวัด โดยมีหน้าที่ติดตามสถานการณ์เพื่อประเมินผลกระทบด้านการเกษตร รวมทั้งแจ้งเตือนภัยให้เกษตรกรได้ทราบอย่างรวดเร็ว และทันต่อสถานการณ์

ดังนั้น ศูนย์ติดตามและแก้ไขปัญหาภัยพิบัติด้านการเกษตรจังหวัดนครปฐม ได้จัดทำแผนป้องกันและบรรเทาสาธารณภัยด้านการเกษตรในช่วงฤดูแล้งจังหวัดนครปฐม (ช่วงเดือนมกราคม – มิถุนายน ๒๕๖๘) โดยนำแนวทางดำเนินการจัดการความเสี่ยงจากภัยพิบัติซึ่งทางกระทรวงเกษตรและสหกรณ์ได้กำหนด มาใช้เป็นกรอบแนวทางในการดำเนินงานของศูนย์ติดตามและแก้ไขปัญหาภัยพิบัติด้านการเกษตรจังหวัดนครปฐม เพื่อเป็นการเตรียมพร้อมรับสถานการณ์ ปัญหาภัยแล้ง โรค/ศัตรูพืชระบาด และปัญหาการเผาในพื้นที่เกษตรกรรมที่อาจเกิดขึ้น รวมถึงการป้องกันและบรรเทาความเสียหายจากภัย ตลอดจนช่วยเหลือเกษตรกรผู้ประสบภัยได้อย่างเป็นระบบ และมีประสิทธิภาพ

ศูนย์ติดตามและแก้ไขปัญหาภัยพิบัติด้านการเกษตรจังหวัดนครปฐม

พฤษภาคม ๒๕๖๗

สารบัญ

	หน้า
ส่วนที่ ๑	
- บทนำ	๑ - ๔
วัตถุประสงค์	
เป้าหมาย	
กรอบการดำเนินงาน	
ระยะเวลาดำเนินงาน	
งบประมาณ	
- นิยามศัพท์	๔ - ๕
ภัย	
ภัยพิบัติ	
ภัยแล้ง	
ภัยจากโรคระบาดสัตว์	
ภัยจากการระบาดของศัตรูพืช	
ฝุ่นละออง	
ส่วนที่ ๒	
- ข้อมูลพื้นฐานจังหวัดนครปฐม	๕ - ๑๘
ประวัติความเป็นมา	
สัญลักษณ์ประจำจังหวัด	
ต้นไม้ประจำจังหวัดคำขวัญประจำจังหวัด	
เป้าหมายการพัฒนาจังหวัด ประเด็นการพัฒนาจังหวัด	
ลักษณะทางภูมิศาสตร์	
แผนที่จังหวัดนครปฐม	
ลักษณะทางการปกครองประชากร	
พื้นที่เศรษฐกิจและวัฒนธรรมที่สำคัญ	
อุณหภูมि ปริมาณน้ำฝน	
ภาวะเศรษฐกิจและข้อมูลด้านการเกษตรแหล่งน้ำ	
ส่วนที่ ๓	
- การเตรียมรับสถานการณ์ภัยพิบัติด้านการเกษตร	๑๙ - ๓๑
สถานการณ์ทั่วไป	
สถานการณ์จังหวัด	
กลไกการบริหารแผนป้องกันและเผชิญเหตุด้านการเกษตร	
การติดตามและรายงานผล	
บัญชีทรัพยากรหน่วยงานในสังกัดกระทรวงเกษตรและสหกรณ์ จังหวัดนครปฐม	
การติดต่อประสานงาน	
ส่วนที่ ๔	
- แผนป้องกันและบรรเทาสาธารณภัยด้านการเกษตร	๓๒ - ๓๙
แผนป้องกันและเผชิญเหตุภัยแล้งด้านการเกษตร	
แผนป้องกันและเผชิญเหตุปัญหาศัตรูพืชระบาด	
แผนป้องกันและเผชิญเหตุปัญหาการเผาในพื้นที่เกษตรกรรม	

ส่วนที่ ๑ บทนำ

อิทธิพลของลมมรสุมความเปลี่ยนแปลงของสภาพอากาศ และระบบนิเวศน์ ประกอบกับ ปัญหาภาวะโลกร้อน ส่งผลให้อุณหภูมิของโลกเพิ่มขึ้น ทำให้เกิดการเปลี่ยนแปลงของฤดูกาลและปริมาณน้ำฝน ซึ่งได้เพิ่มความเสี่ยงของการเกิดภัยธรรมชาติที่มีความถี่ และความรุนแรงมากขึ้นทำให้ประเทศไทยประสบปัญหา ภัยธรรมชาติเป็นประจำทุกปี โดยสร้างความเสียหายแก่พื้นที่การเกษตรและผลผลิตทางการเกษตร รวมทั้ง ส่งผลกระทบต่อรายได้ ความมั่นคงในการประกอบอาชีพ ตลอดจนความเป็นอยู่ของเกษตรกรให้ได้รับความเดือดร้อนจำนวนมากในแต่ละปี

กรมอุตุนิยมวิทยา ได้คาดการณ์ปรากฏการณ์ ENSO (ข้อมูล ณ ตุลาคม ๒๕๖๓) พบว่า ปรากฏการณ์ เอนโซอยู่ในสภาวะปกติ โดยอุณหภูมิผิวน้ำทะเลบริเวณตอนกลางและด้านตะวันออกของมหาสมุทรแปซิฟิก บริเวณเขตศูนย์สูตรในเดือนที่ผ่านมาเย็นลงเล็กน้อย ส่วนบริเวณด้านตะวันตกของมหาสมุทรฯ สูงกว่าค่าปกติ สำหรับอุณหภูมิผิวน้ำทะเลเฉลี่ยในช่วงสัปดาห์ที่ผ่านมาต่างจากค่า ๐.๕ – ๑.๐ องศาเซลเซียส ส่วนอุณหภูมิผิวน้ำทะเลที่อยู่ลึกจากผิวน้ำลงไปจนถึงระดับ ๓๐๐ เมตร ในช่วงสองเดือนที่ผ่านมา พบว่า บริเวณอุณหภูมิผิวน้ำทะเลที่ต่ำกว่า ค่าปกติยังคงอยู่บริเวณด้านตะวันออกของมหาสมุทรฯ และขยายพื้นที่ขึ้นมาที่พื้นผิวน้ำบริเวณตอนกลางและด้าน ตะวันออกของมหาสมุทรแปซิฟิกแถบศูนย์สูตร ส่วนที่ระดับลึกบริเวณตอนกลางของมหาสมุทรแปซิฟิก แถบศูนย์สูตรอุณหภูมิผิวน้ำทะเลยังคงต่ำกว่าค่าปกติ สำหรับบริเวณด้านตะวันตกของมหาสมุทรฯ อุณหภูมิผิวน้ำทะเล ยังคงสูงกว่าปกติทั้งระดับลึกและที่ระดับผิวน้ำทะเล ลักษณะดังกล่าวส่งผลให้ระบบการหมุนเวียนบรรยากาศ ที่ระดับ ๘๕๐ มิลลิบาร์ (เฮกโตปาสกาล:hPa) หรือที่ความสูงประมาณ ๑.๕ กิโลเมตร จากระดับน้ำทะเลปานกลาง มีลมตะวันออกที่กำลังแรงกว่าปกติพัดปกคลุมบริเวณตอนกลางและด้านตะวันออกของมหาสมุทรแปซิฟิก แถบศูนย์สูตร สำหรับลมที่ระดับ ๒๐๐ มิลลิบาร์ (เฮกโตปาสกาล:hPa) หรือที่ความสูงประมาณ ๑๑ กิโลเมตร จากระดับน้ำทะเลปานกลาง มีลมตะวันตกที่กำลังแรงกว่าปกติพัดปกคลุมบริเวณด้านตะวันออกของมหาสมุทร แปซิฟิกส่วนในเดือนตุลาคม ๒๕๖๖ พบว่า ปรากฏการณ์เอนโซอยู่ในสภาวะเอลนีโญกำลังปานกลาง โดยอุณหภูมิ ผิวน้ำทะเลในมหาสมุทรแปซิฟิกบริเวณเขตศูนย์สูตรในเดือนที่ผ่านมาสูงกว่าปกติเกือบทั่วทั้งบริเวณเว้นแต่บริเวณ ด้านตะวันตกของมหาสมุทรฯ ที่มีค่าใกล้เคียงถึงต่ำกว่าค่าเฉลี่ย และอุณหภูมิผิวน้ำทะเลเฉลี่ยในช่วงสัปดาห์ ที่ผ่านมาสูงกว่าปกติประมาณ ๑.๐ – ๒.๖ องศาเซลเซียส ส่วนอุณหภูมิผิวน้ำทะเลที่อยู่ลึกจากผิวน้ำลงไปจนถึงระดับ ๓๐๐ เมตร ในช่วงสองเดือนที่ผ่านมา พบว่า อุณหภูมิผิวน้ำทะเลสูงกว่าค่าปกติเกือบทั่วทั้งบริเวณมหาสมุทรแปซิฟิก แถบศูนย์สูตรส่วนในระดับความลึก ๕๐ – ๑๕๐ เมตร บริเวณด้านตะวันตกและตอนกลางของมหาสมุทรฯ เริ่มเย็นลง ลักษณะดังกล่าวส่งผลให้ระบบการหมุนเวียนบรรยากาศที่ระดับ ๘๕๐ มิลลิบาร์ (เฮกโตปาสกาล: hPa) หรือที่ความสูงประมาณ ๑.๕ กิโลเมตร จากระดับน้ำทะเลปานกลาง มีลมตะวันตกที่มีกำลังแรงกว่าค่าปกติ พัดปกคลุมพื้นที่เล็กๆ บริเวณด้านตะวันตกและตะวันออกของมหาสมุทรของมหาสมุทรฯ สำหรับลมที่ระดับ ๒๐๐ มิลลิบาร์ (เฮกโตปาสกาล:hPa) หรือที่ความสูงประมาณ ๑๑ กิโลเมตร จากระดับน้ำทะเลปานกลางมีลม ที่มีกำลังแรงกว่าปกติพัดข้ามเส้นศูนย์สูตรบริเวณด้านตะวันออกของมหาสมุทรฯ และมีลมตะวันออกที่มีกำลัง แรงกว่าปกติพัดปกคลุมบริเวณตอนกลางและด้านตะวันตกของมหาสมุทรแปซิฟิกเขตศูนย์สูตร

จากอุณหภูมิผิวน้ำทะเลที่ใกล้เคียงถึงต่ำกว่าค่าปกติบริเวณตอนกลางและด้านตะวันออกของ มหาสมุทรแปซิฟิกแถบศูนย์สูตร และสูงกว่าค่าปกติบริเวณด้านตะวันตกของมหาสมุทรฯ และระบบการหมุนเวียน บรรยากาศบริเวณมหาสมุทรแปซิฟิกเขตศูนย์สูตร ประกอบกับเมื่อวิเคราะห์ข้อมูลด้วยวิธีการทางสถิติและ แบบจำลองเชิงพลวัต คาดว่า ปรากฏการณ์เอนโซที่อยู่ในสภาวะปกติมีแนวโน้มจะเปลี่ยนเข้าสู่สภาวะลานีญา ในช่วงเดือนตุลาคมถึงพฤศจิกายน ๒๕๖๗ และจะต่อเนื่องไปจนถึงช่วงเดือนมกราคมถึงมีนาคม ๒๕๖๘

ผลกระทบที่จะเกิดขึ้นกับประเทศไทย คาดว่า ในช่วงเดือนตุลาคมถึงเดือนธันวาคม ๒๕๖๗ ปริมาณฝนบริเวณประเทศไทยมีค่าใกล้เคียงกับค่าปกติ ส่วนอุณหภูมิจึงสูงกว่าค่าปกติเล็กน้อย

สถานการณ์น้ำของประเทศไทยในปี ๒๕๖๗/๖๘ มีปริมาณน้ำต้นทุนฤดูแล้งทั่วประเทศ ณ วันที่ ๑ พฤศจิกายน ๒๕๖๗ จำนวน ๔๔,๒๕๐ ล้าน ลบ.ม. สำรองน้ำไว้ใช้ถึงต้นฤดูฝน ๒๕๖๘ จำนวน ๑๕,๐๘๐ ล้าน ลบ.ม. กรมชลประทานวางแผนบริหารจัดการน้ำฤดูแล้งปี ๒๕๖๗/๖๘ ทั้งประเทศ จำนวน ๒๙,๑๗๐ ล้าน ลบ.ม. ตามลำดับความสำคัญ ดังนี้ เพื่อการเกษตร ๑๖,๕๕๕ ล้าน ลบ.ม. เพื่อการอุปโภค-บริโภค ๓,๐๕๐ ล้าน ลบ.ม. รักษาระบบนิเวศและอื่นๆ ๘,๗๖๕ ล้าน ลบ.ม. อุตสาหกรรม ๘๐๐ ล้าน ลบ.ม.

สำหรับจังหวัดนครปฐม ในรอบ ๓ ปีที่ผ่านมา ไม่มีสถานการณ์ภัยแล้งและไม่มีการประกาศเขตการให้ความช่วยเหลือ แต่เพื่อเป็นการเตรียมความพร้อมรับสถานการณ์ภัยด้านการเกษตรที่อาจเกิดขึ้น ศูนย์ติดตามและแก้ไขปัญหาภัยพิบัติด้านการเกษตรจังหวัดนครปฐม จึงได้จัดทำแผนป้องกันและบรรเทาสาธารณภัยด้านการเกษตรในช่วงฤดูแล้ง จังหวัดนครปฐม (ช่วงเดือนมกราคม – มิถุนายน ๒๕๖๘) เพื่อใช้เป็นกรอบแนวทางในการปฏิบัติงานของหน่วยงานในสังกัดกระทรวงเกษตรและสหกรณ์ประจำจังหวัดนครปฐม ให้สามารถป้องกันและลดผลกระทบจากภัยพิบัติด้านการเกษตรที่อาจเกิดขึ้น รวมถึงการช่วยเหลือเกษตรกรได้อย่างรวดเร็วมีประสิทธิภาพ ซึ่งแบ่งเป็น ๓ ระยะ คือ ก่อนเกิดภัย ขณะเกิดภัย และหลังเกิดภัย โดยกำหนดแนวทางการดำเนินงานตามกรอบแนวคิดการจัดการความเสี่ยงจากสาธารณภัย (Disaster Risk Management) ๔ ด้าน ได้แก่ ด้านการป้องกันและลดผลกระทบ (Prevention & Mitigation) ด้านการเตรียมความพร้อม (Preparedness) ด้านการจัดการภาวะฉุกเฉิน (Emergency Response) และด้านการฟื้นฟู (Recovery) เพื่อการช่วยเหลืออย่างมีประสิทธิภาพและช่วยบรรเทาความเดือดร้อนให้แก่เกษตรกรผู้ประสบภัยได้อย่างทันทั่วถึง

วัตถุประสงค์

๑. เพื่อเป็นกรอบแนวทางการดำเนินการป้องกันและลดความเสี่ยงด้านการเกษตรของหน่วยงานที่เกี่ยวข้องให้เป็นอย่างดีมีประสิทธิภาพ
๒. เพื่อเตรียมความพร้อมให้กับหน่วยงานที่เกี่ยวข้องในการให้ความช่วยเหลือบรรเทาความเดือดร้อนแก่เกษตรกรผู้ประสบภัยพิบัติอย่างเป็นระบบ รวดเร็ว และมีประสิทธิภาพ
๓. เพื่อเป็นประโยชน์กับหน่วยงานที่เกี่ยวข้องในการบูรณาการงานในพื้นที่

เป้าหมาย

๑. เพื่อเพิ่มประสิทธิภาพการป้องกันและแก้ไขปัญหาที่เกิดขึ้นแก่เกษตรกร รวมทั้งการช่วยเหลือเกษตรกรที่ประสบปัญหาภัยพิบัติ ได้อย่างรวดเร็ว และทันต่อสถานการณ์
๒. สร้างการรับรู้แก่เกษตรกรในการปรับช่วงเวลาการผลิต เพื่อลดความเสี่ยงการได้รับผลกระทบจากภัยที่อาจเกิดขึ้น
๓. บริหารจัดการน้ำให้เป็นไปตามแผนได้อย่างมีประสิทธิภาพ

กรอบการดำเนินงาน

การเตรียมรับสถานการณ์ภัยพิบัติด้านการเกษตร ตามแนวคิดการจัดการความเสี่ยงจากสาธารณภัย (Disaster Risk Management) เป็นการจัดการสาธารณภัยแบบองค์รวม (Holistic Approach) ตั้งแต่กิจกรรมการป้องกันและลดผลกระทบ การเตรียมความพร้อม การเผชิญเหตุและบรรเทาทุกข์ ตลอดจนการฟื้นฟู ซึ่งในบางกิจกรรมการดำเนินการในแต่ละช่วงเวลาการเกิดสาธารณภัยอาจมีความคาบเกี่ยวกัน (Over lap) ขณะที่บางกิจกรรมอาจเป็นการดำเนินการเฉพาะของการเกิดภัยในหัวงั้นๆ รวมทั้งระยะเวลาในการดำเนินการของแต่ละกิจกรรมขึ้นอยู่กับความรุนแรงของภัยเป็นสำคัญ



แผนภาพ วงจรการจัดการความเสี่ยงจากสาธารณภัย

โดยมีแนวทางดำเนินการจัดการความเสี่ยงจากภัยพิบัติแบ่งเป็น ๓ ระยะ ดังนี้
ก่อนเกิดภัย

➤ การป้องกันและลดผลกระทบ (Prevention & Mitigation) เป็นการดำเนินการช่วงก่อนเกิดภัยทั้งที่ใช้โครงสร้างและไม่ใช้โครงสร้าง โดยการวิเคราะห์และจัดการกับปัจจัยที่เป็นสาเหตุและผลกระทบของสาธารณภัย เพื่อลดโอกาสที่สาธารณภัยจะสร้างผลกระทบต่อบุคคล ชุมชนหรือสังคม รวมถึงป้องกันความเสียหายที่อาจเกิดขึ้นในอนาคต

๑) มาตรการที่ใช้โครงสร้าง ได้แก่ การพัฒนาแหล่งน้ำ ระบบชลประทานเพื่อป้องกันอุทกภัย/ภัยแล้ง การอนุรักษ์ดินและน้ำเพื่อป้องกันดินโคลนถล่ม

๒) มาตรการที่ไม่ใช้โครงสร้าง ได้แก่ วางแผนการจัดสรรน้ำ วิเคราะห์ประเมินความเสี่ยงเพื่อกำหนดพื้นที่เสี่ยงด้านพืช ด้านประมง ด้านปศุสัตว์ รวมทั้งพื้นที่ชุมชนพร้อมแผนบริหารจัดการเพื่อลดความเสี่ยงดังกล่าว แผนปฏิบัติการฝนหลวงเพื่อช่วยเหลือพื้นที่ประสบภัยฝนทิ้งช่วงและเติมน้ำในแหล่งน้ำที่มีปริมาณน้อย

➤ การเตรียมความพร้อม (Preparedness) เป็นการดำเนินการช่วงก่อนเกิดภัยเพื่อให้ประชาชนหรือชุมชน และหน่วยงานที่เกี่ยวข้องมีองค์ความรู้ ชีตความสามารถ และทักษะต่างๆ พร้อมทั้งจะรับมือกับสาธารณภัย

๑) การปรับตัว ได้แก่ การให้คำแนะนำการเพาะปลูกในช่วงฤดูแล้ง การส่งเสริมอาชีพเสริมหรือวิสาหกิจชุมชนให้แก่เกษตรกรเพื่อเป็นทางเลือกในการประกอบอาชีพ การปรับเปลี่ยนวิธีการทำการเกษตรให้เหมาะสมกับสภาพพื้นที่

๒) การเตรียมรับมือกับภัยพิบัติ ได้แก่ การแจ้งเตือนสถานการณ์น้ำ การเตรียมพร้อมด้านเครื่องมืออุปกรณ์ เครื่องจักร ยานพาหนะ การสำรองเสบียงสัตว์ การปรับปรุงทะเบียนเกษตรกรด้านพืช ประมง ปศุสัตว์ ให้เป็นปัจจุบัน การจัดทำแผนปฏิบัติการช่วยเหลือเกษตรกรผู้ประสบภัยด้านการเกษตรเช่น แผนเฝ้าระวังและติดตามสถานการณ์เพื่อป้องกันโรคระบาดพืชและสัตว์ แผนการจัดหน่วยเฉพาะกิจลงพื้นที่เพื่อให้คำแนะนำและความช่วยเหลือเกษตรกรในพื้นที่ประสบภัย การดูแลสุขภาพสัตว์ แผนการสำรวจและประเมินความเสียหายวิธีการช่วยเหลือเพื่อบรรเทาความเดือดร้อนของเกษตรกร และแผนสร้างการรับรู้ให้เกษตรกรรู้จักเตรียมความพร้อมรับสถานการณ์ภัยพิบัติ

ขณะเกิดภัยการจัดการในภาวะฉุกเฉิน (Emergency Management)

➤ การเผชิญเหตุ (Response) ได้แก่ การบริหารจัดการน้ำ การติดตั้งเครื่องสูบน้ำ การแจ้งเตือนเกษตรกร

➤ การบรรเทาทุกข์ (Relief) ได้แก่ แจกจ่ายเสบียงสัตว์และดูแลสุขภาพสัตว์ จัดหน่วยเฉพาะกิจลงพื้นที่ประสบภัยเพื่อให้คำแนะนำและความช่วยเหลือเกษตรกร สำรวจและประเมินความเสียหายเบื้องต้นรายงานสถานการณ์

หลังเกิดภัยการฟื้นฟู (Recovery) และสร้างใหม่ให้ดีกว่าเดิม (Build Back Better)

➤ การซ่อมสร้าง (Reconstruction) ได้แก่ การประเมินความเสียหายและซ่อมสร้างระบบโครงสร้างพื้นฐานด้านชลประทาน การป้องกัน รักษา และกำจัดโรคระบาดหรือศัตรูพืชระบาด การฟื้นฟูพื้นที่การเกษตร

➤ การฟื้นฟูสภาพ (Rehabilitation) ได้แก่ การวิเคราะห์ความเสียหาย (Damages) และความสูญเสีย (Losses) ด้านการเกษตรที่เกิดจากภัย การประเมินความต้องการ/จำเป็นในการฟื้นฟูหลังเกิดภัย การช่วยเหลือเยียวยาตามระเบียบที่เกี่ยวข้อง

ระยะเวลาดำเนินงาน

ประจำปี พ.ศ. ๒๕๖๘ (เดือนมกราคม-มิถุนายน ๒๕๖๘)

งบประมาณ

งบประมาณประจำปีของหน่วยงานที่เกี่ยวข้อง

นิยามศัพท์

ภัย หมายถึง เหตุการณ์ที่เกิดจากธรรมชาติหรือการกระทำของมนุษย์ที่อาจนำมาซึ่งความสูญเสียต่อชีวิต ทรัพย์สิน ตลอดจนทำให้เกิดผลกระทบทางเศรษฐกิจ สังคม และสิ่งแวดล้อม

ภัยพิบัติ หมายถึง การหยุดชะงักอย่างรุนแรงของการปฏิบัติหน้าที่ของชุมชนหรือสังคม อันเป็นผลมาจากการเกิดภัยทางธรรมชาติหรือเกิดจากมนุษย์ ซึ่งส่งผลกระทบต่อชีวิต ทรัพย์สิน สังคม เศรษฐกิจ และสิ่งแวดล้อมอย่างกว้างขวางเกินกว่าความสามารถของชุมชนหรือสังคมที่ได้รับผลดังกล่าวจะรับมือได้โดยใช้ทรัพยากรที่มีอยู่

ภัยแล้ง หมายถึง ภัยที่เกิดจากความแห้งแล้งของลมฟ้าอากาศ อันเกิดจากการที่มีปริมาณฝนน้อยหรือฝนไม่ตกเป็นระยะเวลานานและครอบคลุมพื้นที่เป็นบริเวณกว้าง ทำให้เกิดการขาดแคลนน้ำดื่ม น้ำใช้ พืชพันธุ์ไม้ต่างๆ ขาดน้ำไม่สามารถเจริญเติบโตได้ตามปกติ เกิดความเสียหายและส่งผลกระทบต่อประชาชน โดยภัยแล้งเกิดจากสาเหตุ ดังนี้

๑) ฝนแล้ง หมายถึง สภาวะที่มีฝนน้อยหรือไม่มีฝนเลยในช่วงเวลาหนึ่งซึ่งตามปกติจะต้องมีฝน (ภาวะที่ปริมาณฝนตกน้อยกว่าปกติหรือไม่ตกตามฤดูกาล) โดยขึ้นอยู่กับสถานที่และฤดูกาล ณ ที่นั้นๆ

๒) ฝนทิ้งช่วง หมายถึง ช่วงที่มีปริมาณฝนตกไม่ถึงวันละ ๑ มิลลิเมตร ติดต่อกันเกิน ๑๕ วัน ในช่วงฤดูฝน เดือนที่มีโอกาสฝนทิ้งช่วงสูง คือเดือนมิถุนายน ละกรกฎาคม

ภัยจากโรคระบาดสัตว์ หมายถึง ภัยที่เกิดจากโรคซึ่งปรากฏขึ้นในประชากรสัตว์ โดยเป็นโรคติดต่อทั้งในสัตว์ชนิดเดียวกัน ต่างชนิดกัน รวมถึงการติดต่อมาสู่คน ในระยะเวลาหนึ่ง ในอัตราที่สูงขึ้นมากกว่าที่คาดการณ์ไว้ โดยเทียบกับประวัติการเกิดโรคในอดีต สร้างความเสียหายต่อเศรษฐกิจและสุขภาพของประชาชน

ภัยจากการระบาดของศัตรูพืช หมายถึง ภัยที่เกิดจากสิ่งซึ่งเป็นอันตรายแก่พืช เช่น เชื้อโรค พืชแมลง สัตว์ หรือพืชที่อาจก่อให้เกิดความเสียหายแก่พืช ส่งผลให้ส่วนหนึ่งส่วนใดของพืช เช่น ต้น ตา ตอ แขนง หน่อ กิ่ง ใบ ราก เหง้า หัว ดอก ผล เมล็ด เชื้อ และสปอร์ของเห็ด ไม่ว่าจะยังทำพันธุ์ได้หรือตายแล้ว และให้หมายความรวมถึงตัวห้ำ ตัวไหม ไข่ไหม รังไหม ผึ้ง รังผึ้ง และจุลินทรีย์ จนส่งผลกระทบต่อเศรษฐกิจ สังคม และประชาชน

ส่วนที่ ๒

ข้อมูลพื้นฐานจังหวัดนครปฐม

ประวัติความเป็นมา

“นครปฐม” เป็นอยู่อารยธรรมสำคัญที่มีประวัติความเป็นมายาวนานในแผ่นดินสุวรรณภูมิ จากหลักฐานทางประวัติศาสตร์กล่าวว่า เมืองนครปฐมแต่เดิมนั้นตั้งอยู่ริมทะเล เป็นเมืองเก่าแก่ มีความเจริญรุ่งเรืองมานับตั้งแต่สมัยสุวรรณภูมิ และเป็นราชธานีสำคัญในสมัยทวารวดี ในยุคนั้นนครปฐมเป็นแหล่งเผยแพร่อารยธรรมจากประเทศอินเดีย ซึ่งรวมทั้งพุทธศาสนา นครปฐมจึงเป็นศูนย์กลางของความเจริญ มีชนชาติต่างๆ อพยพเข้ามาตั้งถิ่นฐานอยู่เป็นจำนวนมาก ต่อมาได้เกิดความแห้งแล้งขึ้นในเมืองนครปฐม เพราะกระแสน้ำที่ไหลผ่านตัวเมืองเปลี่ยนเส้นทาง ประชาชนจึงอพยพไปตั้งหลักแหล่งอยู่ริมน้ำ และสร้างเมืองใหม่ขึ้นชื่อ “เมืองนครไชยศรี” หรือ “ศรีวิชัย” นครปฐมจึงกลายเป็นเมืองร้างมาเป็นเวลาหลายร้อยปี จนกระทั่งพระบาทสมเด็จพระจอมเกล้าเจ้าอยู่หัว ขณะที่ยังผนวชได้ถูกต้องไปพบพระปฐมเจดีย์ และทรงเห็นว่าเป็นเจดีย์องค์ใหญ่ไม่มีที่ใดเทียบเท่า ครั้นเมื่อได้ครองราชย์ จึงโปรดฯ ให้ก่อเจดีย์แบบลังกาครอบองค์เดิมไว้ โดยให้ชื่อว่า “พระปฐมเจดีย์” ทรงปฏิสังขรณ์สิ่งต่างๆ ในบริเวณองค์พระปฐมเจดีย์ให้มีสภาพดี และโปรดฯ ให้ขุดคลองเจดีย์บูชาเพื่อให้การเสด็จมานมัสการสะดวกขึ้น

ต่อมาในสมัยพระบาทสมเด็จพระจุลจอมเกล้าเจ้าอยู่หัว ได้เริ่มก่อสร้างทางรถไฟสายใต้ผ่านเมืองนครปฐม ซึ่งขณะนั้นยังเป็นป่ารก พระองค์จึงโปรดฯ ให้ย้ายเมืองจากตำบลท่านา อำเภอนครชัยศรี มาตั้งที่บริเวณองค์พระปฐมเจดีย์เหมือนเช่นครั้งสมัยโบราณ

ครั้งในรัชสมัยพระบาทสมเด็จพระมงกุฎเกล้าเจ้าอยู่หัว โปรดฯ ให้สร้างพระราชวังสนามจันทร์เป็นที่เสด็จแปรพระราชฐานและฝึกซ้อมรบแบบเสือป่า โดยโปรดฯ ให้ตัดถนนเพิ่มขึ้นอีกหลายสาย รวมทั้งสร้างสะพานเจริญศรัทธาข้ามคลองเจดีย์บูชาเชื่อมระหว่างสถานีรถไฟกับองค์พระปฐมเจดีย์ ตลอดจนสร้างพระร่วงโรจนฤทธิ์ทางด้านทิศเหนือขององค์พระปฐมเจดีย์และบูรณะองค์พระปฐมเจดีย์ให้สมบูรณ์สวยงามดังที่เห็นอยู่ในปัจจุบัน และได้โปรดให้เปลี่ยนชื่อจากเมือง “นครไชยศรี” เป็น “นครปฐม”

สัญลักษณ์ประจำจังหวัด



รูปเจดีย์องค์ใหญ่และมีมงกุฎติดอยู่ที่พระปฐมเจดีย์

เจดีย์องค์ใหญ่ หมายถึง องค์พระปฐมเจดีย์ที่พระโสมณะและพระอุตรระได้ สร้างขึ้น แต่เดิมแล้ว สร้างครอบให้ใหญ่ขึ้นดังปัจจุบัน

มงกุฎ หมายถึง พระบาทสมเด็จพระจอมเกล้าเจ้าอยู่หัว ผู้ทรงอุปถัมภ์สร้างองค์พระปฐมเจดีย์ ต่อเติมให้สูงใหญ่สง่างาม ตามที่ปรากฏอยู่ในปัจจุบัน

จังหวัดนครปฐม ใช้อักษรย่อว่า "นฐ"



ต้นไม้ประจำจังหวัด

ต้นจัน (Diospyros decandra Lour)



คำขวัญประจำจังหวัดนครปฐม

"ส้มโอหวาน ข้าวสารขาว ลูกสาวงาม ข้าวหลามหวานมัน สนามจันทร์งามล้น
พุทธมณฑลคู่ธานี พระปฐมเจดีย์เสียดฟ้า สวยงามตาแม่น้ำท่าจีน"

เป้าหมายการพัฒนาจังหวัด

"เมืองอัจฉริยะที่มีอัตลักษณ์ที่รู้จักในด้านการเกษตรแปรรูปด้วยนวัตกรรมและเทคโนโลยี
เขตการลงทุน การศึกษาและประตุเศรษฐกิจด้านตะวันตกรวมถึงการท่องเที่ยวเชิงอาหารและวัฒนธรรม"

ประเด็นการพัฒนาจังหวัด

ประเด็นการพัฒนาที่ ๑. พัฒนานครปฐมให้เป็นเมืองอัจฉริยะ (Smart City) ที่มีอัตลักษณ์เป็นที่รู้จักทั้งด้านการเกษตรแปรรูปด้วยนวัตกรรมและเทคโนโลยี เขตการลงทุน การศึกษาและประตุเศรษฐกิจด้านตะวันตก รวมถึงการท่องเที่ยวเชิงอาหารและวัฒนธรรม (Smart tourism) รองรับสังคมผู้สูงอายุ (Aging)

ประเด็นการพัฒนาที่ ๒. สร้างความแข็งแกร่งระดับพื้นที่ให้สามารถรองรับการขยายตัวทางเศรษฐกิจและกระจายความเจริญให้เป็นระบบขนส่งและเคลื่อนที่อัจฉริยะ เป็นมิตรกับสิ่งแวดล้อม สร้างความสุขให้กับประชาชนในทุกกระดับ (Smart mobility and transport)

ประเด็นการพัฒนาที่ ๓. พัฒนาประชาชนให้เป็นประชาชนอัจฉริยะ (Smart citizen) มีความสามารถในการหารายได้ ลดรายจ่าย ลดปัญหาครัวเรือนและสิ่งแวดล้อม สร้างความเสมอภาคและความเท่าเทียม โดยนำศาสตร์พระราชามาเป็นแนวทางปฏิบัติ ภายใต้ระบบบริหารสาธารณสุขที่มีประสิทธิภาพ (Smart healthy) และการเรียนรู้ที่สอดคล้องกับแนวทางพัฒนา (Smart Learning)

ลักษณะทางภูมิศาสตร์

จังหวัดนครปฐมตั้งอยู่ภาคกลางด้านตะวันตกอยู่เหนือระดับน้ำทะเลปานกลาง ๔ - ๗ เมตร ตั้งอยู่บริเวณลุ่มแม่น้ำท่าจีน ซึ่งเป็นพื้นที่บริเวณที่ราบลุ่มภาคกลางมีเนื้อที่ประมาณ ๒,๑๖๘.๓๒๗ ตารางกิโลเมตรหรือประมาณ ๑,๓๕๕,๒๐๔ ไร่เท่ากับร้อยละ ๐.๔๒ ของประเทศ และมีพื้นที่เป็นอันดับที่ ๖๒ ของประเทศห่างจากกรุงเทพมหานครไปทางถนนเพชรเกษม ๕๖ กิโลเมตรหรือตามเส้นทางถนนบรมราชชนนี (ถนนปิ่นเกล้า- นครชัยศรี) ๕๑ กิโลเมตรและตามเส้นทางรถไฟ ๖๒ กิโลเมตร

สภาพภูมิประเทศของจังหวัดนครปฐมโดยทั่วไปมีลักษณะเป็นที่ราบถึงค่อนข้างราบเรียบ ไม่มีภูเขาและป่าไม้ ระดับความแตกต่างของความสูงของพื้นที่อยู่ระหว่าง ๒-๑๐ เมตร เหนือระดับน้ำทะเลปานกลาง สภาพพื้นที่โดยทั่วไปลาดจากทิศเหนือสู่ทิศใต้ และตะวันตกสู่ตะวันออกมีแม่น้ำท่าจีนไหลผ่านจากทิศเหนือลงสู่ทิศใต้ พื้นที่ทางตอนเหนือและทางตะวันออกเฉียงเหนือส่วนใหญ่เป็นที่ดอน ส่วนพื้นที่ทางตอนกลางของจังหวัดเป็นที่ราบลุ่ม มีที่ดอนกระจายเป็นแห่งๆ และมีแหล่งน้ำกระจาย สำหรับพื้นที่ด้านตะวันออกและด้านใต้

เป็นที่ราบลุ่มริมฝั่งแม่น้ำท่าจีน มีคลองธรรมชาติและคลองข่อยที่ขุดขึ้นเพื่อการเกษตรและคมนาคมอยู่มาก พื้นที่สูงจากระดับน้ำทะเล ๒-๔ เมตรมีอาณาเขตติดต่อกับจังหวัดใกล้เคียงคือ

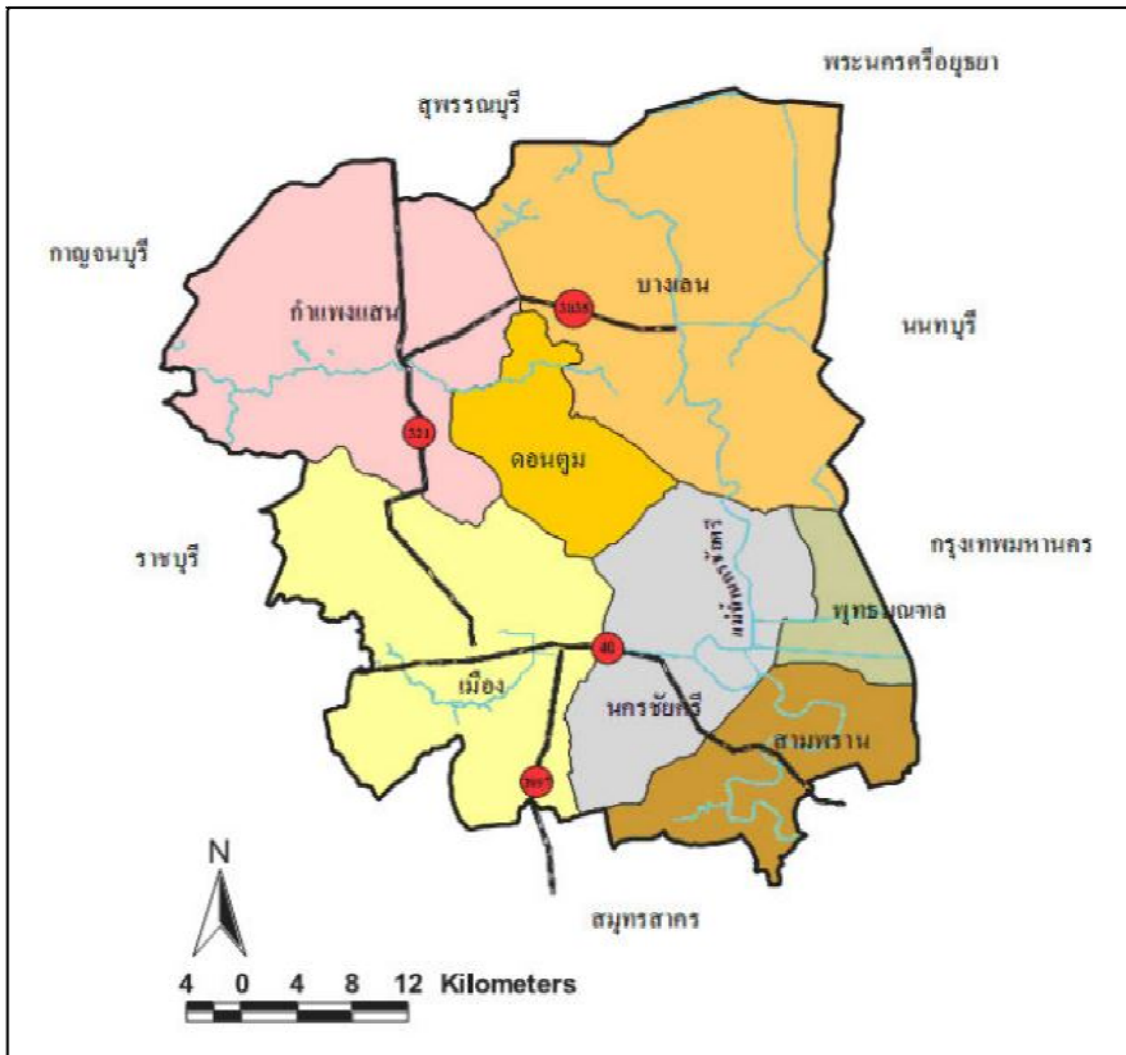
ทิศเหนือติดต่อกับอำเภอสองพี่น้องจังหวัดสุพรรณบุรีและอำเภอลาดบัวหลวงจังหวัดพระนครศรีอยุธยา

ทิศใต้ติดต่อกับอำเภอกระทุ่มแบนอำเภอบ้านแพ้วจังหวัดสมุทรสาครและอำเภอดำเนินสะดวกจังหวัดราชบุรี

ทิศตะวันออกติดต่อกับอำเภอไทรน้อยอำเภอบางใหญ่อำเภอบางกรวยจังหวัดนนทบุรีเขตทวีวัฒนาเขตหนองแขมกรุงเทพมหานครและอำเภอบางไทรจังหวัดพระนครศรีอยุธยา

ทิศตะวันตกติดต่อกับอำเภอบ้านโป่งอำเภอโพธารามจังหวัดราชบุรีและอำเภอท่ามะกาอำเภอพนมทวนจังหวัดกาญจนบุรี

แผนที่จังหวัดนครปฐม



ลักษณะทางการปกครอง

จังหวัดนครปฐม แบ่งตามเขตลักษณะการปกครองท้องที่ จำนวน ๗ อำเภอ ๑๐๖ ตำบล ๙๓๐ หมู่บ้าน ดังนี้

อำเภอ	พื้นที่ (ตร.กม.)	ตำบล	หมู่บ้าน	เทศบาลนคร (แห่ง)	เทศบาลเมือง (แห่ง)	เทศบาลตำบล (แห่ง)	อบต. (แห่ง)
เมืองนครปฐม	๔๑๗.๔๔๐	๒๕	๒๑๔	๑	๒	๖	๑๙
กำแพงแสน	๔๐๕.๐๑๙	๑๕	๒๐๔	-	-	๑	๑๕
ดอนตูม	๑๗๑.๓๕๔	๘	๖๙	-	-	๑	๖
นครชัยศรี	๒๘๔.๐๓๑	๒๔	๑๐๘	-	-	๔	๒๑
บางเลน	๕๘๘.๘๓๖	๑๕	๑๘๐	-	-	๔	๑๕
สามพราน	๒๔๙.๓๔๗	๑๖	๑๓๗	-	๓	๒	๑๒
พุทธมณฑล	๕๒.๓	๓	๑๘	-	-	๒	๒
รวม	๒,๑๖๘.๓๒๗	๑๐๖	๙๓๐	๑	๕	๒๐	๙๐

ที่มา : ที่ทำการปกครองจังหวัดนครปฐม (ข้อมูล ณ เดือนธันวาคม ๒๕๖๕)

- การปกครองท้องถิ่น มีหน่วยการปกครอง รวม ๑๑๗ แห่ง ดังนี้

หน่วยการปกครอง	จำนวน
องค์การบริหารส่วนจังหวัด	๑ แห่ง
เทศบาลนคร	๑ แห่ง
เทศบาลเมือง	๕ แห่ง
เทศบาลตำบล	๒๐ แห่ง
องค์การบริหารส่วนตำบล	๙๐ แห่ง
รวม	๑๑๗ แห่ง

ประชากร (จำนวนแยกตามเพศจำนวนครัวเรือน)

จังหวัดนครปฐมมีจำนวนครัวเรือน	รวมทั้งสิ้น	๔๓๔,๖๕๘	ครัวเรือน
มีประชากรรวมทั้งสิ้น	จำนวน	๙๒๔,๖๑๑	คน
เป็นเพศชาย	จำนวน	๔๔๓,๒๕๐	คน
เป็นเพศหญิง	จำนวน	๔๘๑,๒๗๑	คน

อำเภอ	จำนวนประชากร (คน)				จำนวนครัวเรือน (หลัง)
	ชาย	หญิง	รวม	ร้อยละ	
เมืองนครปฐม	๑๓๒,๑๘๒	๑๔๕,๑๖๘	๒๗๗,๓๕๐	๓๐.๐๐	๑๒๓,๔๒๘
สามพราน	๑๐๔,๗๔๖	๑๑๖,๑๗๘	๒๒๐,๙๒๔	๒๓.๘๙	๑๓๗,๘๓๔
นครชัยศรี	๕๒,๗๙๔	๕๘,๖๕๗	๑๑๑,๔๕๑	๑๒.๐๖	๔๗,๓๑๗
บางเลน	๔๖,๖๔๖	๔๗,๙๘๗	๙๔,๖๓๓	๑๐.๒๓	๓๗,๐๖๓
กำแพงแสน	๖๐,๙๕๘	๖๔,๔๙๓	๑๒๕,๔๕๑	๑๓.๕๗	๔๕,๘๖๙
ดอนตูม	๒๓,๙๗๓	๒๕,๕๒๘	๔๙,๕๐๑	๕.๓๕	๑๖,๘๑๙
พุทธมณฑล	๒๑,๙๕๑	๒๓,๒๖๐	๔๕,๒๑๑	๔.๙๐	๒๖,๓๒๘
รวม	๔๔๓,๒๕๐	๔๘๑,๒๗๑	๙๒๔,๖๑๑	๑๐๐.๐๐	๔๓๔,๖๕๘

ที่มา : ระบบสถิติทางการทะเบียน กรมการปกครอง (๒๕๖๖)

พื้นที่เศรษฐกิจและวัฒนธรรมที่สำคัญของจังหวัดนครปฐม

- ๑) ตลาดบางหลวงร.ศ. ๑๒๒ อ.บางเลน
- ๒) ตลาดน้ำลำพญาอ.บางเลน
- ๓) วัดพระปฐมเจดีย์ราชวรมหาวิหารอ.เมืองนครปฐม
- ๔) พระราชวังสนามจันทร์อ.เมืองนครปฐม
- ๕) ตลาดท่านาอ.นครชัยศรี
- ๑๑) คลองมหาสวัสดิ์ อ.พุทธมณฑล
- ๖) วัดไร่ขิงอ.สามพราน
- ๗) ตลาดน้ำวัดดอนหวายอ.สามพราน
- ๘) พิพิธภัณฑ์หุ่นขี้ผึ้งไทยอ.นครชัยศรี
- ๙) พุทธมณฑลอ.พุทธมณฑล
- ๑๐) วัดศรีษะทอง อ.นครชัยศรี

อุณหภูมิ

ข้อมูลอุณหภูมิของจังหวัดนครปฐม โดยใช้ข้อมูลของสถานีอุตุนิยมวิทยานครปฐม ย้อนหลัง ๓ ปี ดังนี้

เดือน	๒๕๖๔			๒๕๖๕			๒๕๖๖		
	อุณหภูมิสูงสุด	อุณหภูมิต่ำสุด	เฉลี่ย	อุณหภูมิสูงสุด	อุณหภูมิต่ำสุด	เฉลี่ย	อุณหภูมิสูงสุด	อุณหภูมิต่ำสุด	เฉลี่ย
มกราคม	๓๓.๗	๑๑.๗	๒๒.๗	๓๕.๖	๑๗.๔	๒๖.๕	๓๕.๑	๑๔.๙	๒๕.๐
กุมภาพันธ์	๓๘.๐	๑๓.๘	๒๕.๙	๓๕.๖	๑๘.๒	๒๖.๙	๓๖.๕	๑๕.๔	๒๖.๐
มีนาคม	๓๘.๑	๒๒.๕	๓๐.๓	๓๗.๒	๒๓.๐	๓๐.๑	๓๘.๒	๑๗.๘	๒๘.๐
เมษายน	๓๗.๕	๒๓.๓	๓๐.๔	๓๘.๗	๑๗.๐	๒๗.๘	๓๙.๖	๒๒.๕	๓๑.๑
พฤษภาคม	๓๘.๕	๒๒.๙	๓๐.๗	๓๖.๗	๒๒.๕	๒๙.๖	๔๑.๑	๒๔.๕	๓๒.๘
มิถุนายน	๓๘.๑	๒๓.๕	๓๐.๘	๓๗.๕	๒๔.๐	๓๐.๗	๓๘.๘	๒๔.๕	๓๑.๗
กรกฎาคม	๓๘.๗	๒๓.๕	๓๑.๑	๓๗.๓	๒๐.๐	๒๘.๖	๓๗.๐	๒๔.๐	๓๐.๕
สิงหาคม	๓๖.๘	๒๒.๙	๒๙.๙	๓๖.๙	๒๓.๗	๓๐.๓	๓๑.๙	๒๔.๕	๒๘.๒
กันยายน	๓๔.๘	๒๓.๕	๒๙.๒	๓๕.๖	๒๓.๘	๒๙.๗	๓๕.๒	๒๓.๖	๒๙.๔
ตุลาคม	๓๕.๘	๒๒.๓	๒๙.๑	๓๓.๘	๒๑.๐	๒๗.๔	๓๕.๘	๒๓.๕	๒๙.๗
พฤศจิกายน	๓๔.๒	๒๐.๘	๒๗.๕	๓๓.๖	๑๘.๘	๒๖.๒	๓๕.๒	๑๘.๐	๒๖.๖
ธันวาคม	๓๘.๗	๒๓.๕	๓๑.๑	๓๒.๘	๑๕.๗	๒๐.๘	๓๔.๕	๑๘.๐	๒๖.๒๕
เฉลี่ย	๓๖.๗	๒๑.๐	๒๙.๐๕	๓๘.๘	๒๔.๕	๒๗.๘๘	๓๖.๕๗	๒๐.๙๓	๒๘.๗๗

ที่มา : สถานีอุตุนิยมวิทยานครปฐม (๒๕๖๖)

ปริมาณน้ำฝน

ข้อมูลปริมาณน้ำฝนของจังหวัดนครปฐม โดยใช้ข้อมูลของสถานีอุตุนิยมวิทยานครปฐมย้อนหลัง ๓ ปี ดังนี้

เดือน	๒๕๖๔		๒๕๖๕		๒๕๖๖	
	ปริมาณน้ำฝน (ม.ม.)	จำนวนวันที่ฝนตก(วัน)	ปริมาณน้ำฝน (ม.ม.)	จำนวนวันที่ฝนตก(วัน)	ปริมาณน้ำฝน (ม.ม.)	จำนวนวันที่ฝนตก(วัน)
มกราคม	๐.๐	๐	๑๐.๖	๓	๐.๐	๐
กุมภาพันธ์	๐.๐	๐	๓๙.๘	๔	๐.๐	๒
มีนาคม	๑๘.๔	๑	๒๕.๖	๖	๑.๗	๔
เมษายน	๑๒๓.๔	๙	๗๖.๔	๓	๐.๓	๖
พฤษภาคม	๘๑.๙	๑๐	๑๒๘.๗	๑๖	๑๐๑.๕	๑๖
มิถุนายน	๔๙.๓	๙	๕๖.๖	๑๑	๖๓.๗	๒๙
กรกฎาคม	๙๗.๖	๒๒	๘๔.๓	๑๙	๘๕.๖	๔๖
สิงหาคม	๑๘๑.๒	๑๙	๑๔๘.๖	๑๓	๑๗.๖	๖๐
กันยายน	๑๒๗.๘	๒๔	๓๐๘.๓	๒๑	๑๑๕.๙	๘๓
ตุลาคม	๒๕๘.๖	๑๖	๓๒๗.๕	๑๔	๑๓๗.๙	๑๔
พฤศจิกายน	๖๖.๘	๙	๑๐๕.๑	๑๐	๔๓	๘
ธันวาคม	๙.๒	๑	๑๕.๒	๑	๔๖.๒	๖
รวม	๑,๐๐๕.๐๐	๑๑๙	๑,๓๒๖.๗	๑๒๑	๖๓.๔	๒๗๔

ที่มา : สถานีอุตุนิยมวิทยานครปฐม (๒๕๖๖)

ภาวะเศรษฐกิจและข้อมูลด้านการเกษตร

๑. ภาวะเศรษฐกิจ

สำนักงานเศรษฐกิจการเกษตร คาดการณ์แนวโน้มเศรษฐกิจการเกษตรในปี ๒๕๖๗ จะขยายตัวอยู่ในช่วงร้อยละ ๐.๗ - ๑.๗ โดย สาขาพืช สาขาปศุสัตว์ สาขาประมง สาขาบริการทางการเกษตร และสาขาป่าไม้ ขยายตัวได้จากปัจจัยสนับสนุนจากการดำเนินนโยบายของภาครัฐ ความต้องการสินค้าเกษตรในตลาดโลกที่คาดว่าจะเพิ่มขึ้น ราคาสินค้าเกษตรหลายชนิดยังอยู่ในเกณฑ์ดี แนวโน้มเศรษฐกิจไทยปี ๒๕๖๗ ที่คาดว่าจะขยายตัว

๑.๑ สาขาพืช

สาขาพืชในปี ๒๕๖๗ คาดว่าจะขยายตัวอยู่ในช่วงร้อยละ ๐.๖ - ๑.๖ โดยสินค้าพืชที่มีผลผลิตเพิ่มขึ้น ได้แก่ ข้าวนาปี ข้าวโพดเลี้ยงสัตว์ สับปะรดโรงงาน และทุเรียน

- ข้าวนาปี คาดว่าผลผลิตจะเพิ่มขึ้น เนื่องจากราคาที่เกษตรกรขายได้อยู่ในเกณฑ์ดี และคาดว่าจะมีปริมาณฝนเพียงพอต่อการเพาะปลูก ทำให้เกษตรกรในภาคตะวันออกเฉียงเหนืออาจขยายเนื้อที่เพาะปลูกในพื้นที่ที่ปล่อยว่าง

- ข้าวโพดเลี้ยงสัตว์ คาดว่าผลผลิตจะเพิ่มขึ้นเล็กน้อย เนื่องจากคาดว่าจะมีปริมาณฝนเพียงพอต่อการเพาะปลูก และเกษตรกรมีการควบคุมและกำจัดศัตรูพืชได้ดี

- สับปะรดโรงงาน คาดว่าผลผลิตจะเพิ่มขึ้น จากราคาสับปะรดที่อยู่ในเกณฑ์ดี จึงจูงใจให้เกษตรกรดูแลการปลูกมากขึ้น

- ทุเรียน คาดว่าผลผลิตจะเพิ่มขึ้น เนื่องจากราคาทุเรียนอยู่ในเกณฑ์ดีในช่วงหลายปีที่ผ่านมา รวมถึงความต้องการบริโภคทั้งตลาดภายในประเทศและต่างประเทศยังมีอย่างต่อเนื่อง ทำให้เกษตรกรขยายพื้นที่ปลูกและเอาใจใส่มากขึ้น

สำหรับสินค้าพืชที่คาดว่าจะมีปริมาณผลผลิตลดลงได้แก่ ข้าวนาปรัง มันสำปะหลัง อ้อยโรงงานยางพารา ปาล์มน้ำมัน ลำไย มังคุด และเงาะ

- ข้าวนาปรัง คาดว่าผลผลิตจะลดลงตามการลดลงของเนื้อที่เพาะปลูก เนื่องจากปริมาณน้ำในอ่างเก็บน้ำส่วนใหญ่และปริมาณน้ำในแหล่งน้ำตามธรรมชาติน้อยกว่าปีที่ผ่านมา ส่งผลให้น้ำต้นทุนไม่เพียงพอ เกษตรกรบางพื้นที่ในภาคกลางจึงอาจปล่อยพื้นที่ให้ว่าง

- มันสำปะหลัง คาดว่าผลผลิตจะลดลง เนื่องจากในปี ๒๕๖๖ พื้นที่ปลูกมันสำปะหลัง บางส่วนได้รับความเสียหายจากภัยแล้ง รวมทั้งท่อนพันธุ์ขาดแคลน หายาก และมีราคาสูง เกษตรกรบางราย จึงต้องปล่อยพื้นที่บางส่วนให้เป็นพื้นที่ว่างเปล่าหรือปรับเปลี่ยนไปปลูกพืชอื่น เช่น ข้าวโพดเลี้ยงสัตว์ ข้าวโพดหวาน และยางพารา

- อ้อยโรงงาน คาดว่าผลผลิตจะลดลง เนื่องจากปริมาณน้ำฝนในปีที่ผ่านมา มีน้อย และอาจไม่เพียงพอต่อการเพาะปลูก ส่งผลให้ต้นอ้อยไม่สมบูรณ์ การแตกกอไม่ดี บางพื้นที่แห้งตายไม่สามารถเก็บเกี่ยวผลผลิตได้เต็มที่

- ยางพารา คาดว่าผลผลิตจะลดลง เนื่องจากปรากฏการณ์เอลนีโญอาจมีแนวโน้มรุนแรงขึ้น ทำให้มีปริมาณน้ำฝนน้อย และสภาพอากาศร้อน ส่งผลให้น้ำยางออกน้อยกว่าปกติ ประกอบกับแหล่งผลิตหลักทางภาคใต้ยังคงประสบปัญหาโรคใบร่วง

- ปาล์มน้ำมัน คาดว่าผลผลิตจะลดลง เนื่องจากปรากฏการณ์เอลนีโญ อาจมีแนวโน้มรุนแรงขึ้น ส่งผลให้ปริมาณน้ำฝนไม่เพียงพอต่อความต้องการของต้นปาล์มน้ำมัน ต้นจึงไม่สมบูรณ์ จำนวนทะลายและน้ำหนักทะลายของปาล์มน้ำมันมีแนวโน้มลดลง

สำหรับสินค้ากลุ่มผลไม้ ได้แก่ ลำไย มังคุด และเงาะ คาดว่าผลผลิตจะลดลง เนื่องจากสภาพอากาศแห้งแล้ง ฝนทิ้งช่วง ปริมาณน้ำมีไม่เพียงพอ และไม่เอื้ออำนวยต่อการออกดอกติดผล

ด้านราคาสินค้าพืชที่คาดว่าจะราคาจะปรับตัวเพิ่มขึ้น ได้แก่ ข้าว ข้าวโพดเลี้ยงสัตว์ อ้อยโรงงานสับปรดโรงงาน ปาล์มน้ำมัน และลำไย

- ข้าว คาดว่า ตลาดมีความต้องการบริโภคข้าวอย่างต่อเนื่องทั้งในประเทศและต่างประเทศ ขณะที่ผลผลิตข้าวจะออกสู่ตลาดลดลงจากปัญหาภัยแล้งที่เกิดจากปรากฏการณ์เอลนีโญ

- ข้าวโพดเลี้ยงสัตว์ เนื่องจากสถานการณ์ภัยแล้งและสภาพอากาศที่แปรปรวน อาจส่งผลกระทบต่อผลผลิตลดลง จึงคาดว่าราคาจะปรับตัวสูงขึ้น

- อ้อยโรงงาน เนื่องจากผลผลิตที่คาดว่าจะลดลง ในขณะที่ความต้องการบริโภคภายในประเทศและต่างประเทศของภาคครัวเรือนและภาคอุตสาหกรรมมีทิศทางสูงขึ้น

- สับปรดโรงงาน เนื่องจากตลาดยังมีความต้องการอย่างต่อเนื่องทั้งบริโภคภายในประเทศ และส่งออกต่างประเทศ

- ปาล์มน้ำมัน คาดว่าราคาจะเพิ่มขึ้นตามทิศทางราคาน้ำมันปาล์มดิบในตลาดโลก ประกอบกับคาดว่าผลผลิตในประเทศจะมีปริมาณลดลงจากสภาวะเอลนีโญ

- ลำไย เนื่องจากปริมาณผลผลิตที่คาดว่าจะลดลง ในขณะที่ตลาดยังคงมีความต้องการอย่างต่อเนื่อง

สินค้าพืชที่คาดว่าจะราคาจะอยู่ในเกณฑ์ดีสินค้าน้ำผลไม้ ได้แก่ ทูเรียน มังคุด และเงาะ เนื่องจากความต้องการของตลาดทั้งในประเทศและต่างประเทศยังคงมีอย่างต่อเนื่อง ประกอบกับภาครัฐมีนโยบายพัฒนาคุณภาพผลผลิตให้ได้มาตรฐานและส่งเสริมการแปรรูปสินค้าเพื่อเพิ่มมูลค่าให้สูงขึ้น

สินค้าพืชที่คาดว่าจะราคาจะอยู่ในระดับใกล้เคียงกับปีที่ผ่านมา ได้แก่ มันสำปะหลัง และยางพารา โดยมันสำปะหลัง คาดว่าความต้องการใช้ในอุตสาหกรรมอาหารและอาหารสัตว์ยังคงมีต่อเนื่อง

และยางพารา คาดว่าความต้องการยางพาราในตลาดโลกจะปรับตัวตามการฟื้นตัวของเศรษฐกิจโลก โดยเฉพาะอุตสาหกรรมยานยนต์ และอุปกรณ์ทางการแพทย์ รวมถึงปัจจัยการเปลี่ยนแปลงสภาพภูมิอากาศที่ส่งผลต่อปริมาณผลผลิตของประเทศคู่แข่ง ที่ทำให้มีความต้องการนำเข้ายางพาราจากประเทศไทยเพิ่มขึ้น

๑.๒ สาขาปศุสัตว์

สาขาปศุสัตว์ในปี ๒๕๖๗ คาดว่าจะขยายตัวอยู่ในช่วงร้อยละ ๑.๗ - ๒.๗ โดยสินค้าปศุสัตว์ที่มีแนวโน้มเพิ่มขึ้น ได้แก่ สุกร ไก่เนื้อ และโคเนื้อ

- สุกร คาดว่าจะมีผลผลิตเพิ่มขึ้น เนื่องจากมีมาตรฐานการเลี้ยงที่เข้มงวดเพื่อให้ความปลอดภัยทางชีวภาพ และมีการติดตามและเฝ้าระวังโรคอย่างต่อเนื่อง

- ไก่เนื้อ คาดว่าจะมีผลผลิตเพิ่มขึ้น ตามความต้องการบริโภคในประเทศที่คาดว่าจะเพิ่มขึ้น ประกอบกับประเทศคู่ค้ามีแนวโน้มนำเข้าเพิ่มขึ้น

- โคเนื้อ คาดว่าจะมีผลผลิตเพิ่มขึ้นเนื่องจากผลจากการดำเนินนโยบายส่งเสริมการเลี้ยงโคเนื้อของภาครัฐอย่างต่อเนื่องภายใต้โครงการต่างๆ เช่น โครงการฟาร์มโคเนื้อสร้างอาชีพ โครงการเพิ่มศักยภาพการผลิตโคเนื้อ และโครงการส่งเสริมการเลี้ยงโคขุน เป็นต้น

สินค้าปศุสัตว์ที่มีแนวโน้มลดลง ได้แก่ ไข่ไก่ และน้ำนมดิบ

- ไข่ไก่ คาดว่าจะมีผลผลิตลดลง เนื่องจากเกษตรกรปรับลดปริมาณแม่ไก่ยืนกรงตามมาตรการรักษาเสถียรภาพราคาไข่ไก่ ประกอบกับต้นทุนการผลิตยังอยู่ในระดับสูง ทำให้เกษตรกรไม่เพิ่มปริมาณการเลี้ยง

- น้ำนมดิบ คาดว่าจะมีผลผลิตลดลงตามจำนวนแม่โคที่รีดนมได้ลดลง จากปัญหาต้นทุนการผลิตที่สูงขึ้น โดยเฉพาะค่าอาหาร ทำให้ฟาร์มขนาดเล็กหลายรายปรับลดจำนวนโคในฝูงลง และเกษตรกรบางรายเลิกกิจการเลี้ยงโคนม

ด้านราคาสินค้า ปศุสัตว์ส่วนใหญ่คาดว่าจะมีราคาเพิ่มขึ้น ได้แก่ ไก่เนื้อ สุกร ไข่ไก่ โคเนื้อ และน้ำนมดิบ

- ไก่เนื้อ เนื่องจากความต้องการไก่เนื้อของตลาดภายในประเทศและต่างประเทศที่เป็นคู่ค้าสำคัญ ได้แก่ ญี่ปุ่น EU เกาหลีใต้ และฟิลิปปินส์ ยังคงมีอย่างต่อเนื่อง รวมทั้งมีการขยายตลาดส่งออกใหม่ ๆ ในภูมิภาคเอเชียและตะวันออกกลางส่งผลให้ราคาปรับตัวสูงขึ้น

- สุกร เนื่องจากความต้องการบริโภคสุกรภายในประเทศและต่างประเทศมีอย่างต่อเนื่อง

- ไข่ไก่ เนื่องจากตลาดต่างประเทศยังมีความต้องการอย่างต่อเนื่องจากที่ภาครัฐมีการดำเนินมาตรการรักษาเสถียรภาพราคาไข่ไก่เพื่อส่งเสริมการส่งออก และกำกับดูแลการผลิตให้มีคุณภาพมาตรฐานตามข้อกำหนดกฎหมายและระเบียบทางการค้า ประกอบกับต้นทุนการผลิตยังอยู่ในระดับสูง ส่งผลให้ราคาปรับตัวสูงขึ้น

- โคเนื้อเนื่องจากการควบคุมและกำกับดูแลคุณภาพการผลิตโคเนื้อให้เป็นไปตามมาตรฐานฟาร์ม ทำให้ผลผลิตโคเนื้อเป็นที่ต้องการของตลาดภายในประเทศและต่างประเทศเพิ่มขึ้น ส่งผลให้ราคาโคเนื้อมีแนวโน้มสูงขึ้น

- น้ำนมดิบ เนื่องจากปริมาณผลผลิตน้ำนมดิบที่ลดลงขณะที่ตลาดนมและผลิตภัณฑ์ยังคงมีความต้องการอย่างต่อเนื่อง ประกอบเกษตรกรมีการพัฒนาคุณภาพน้ำนมทำให้สามารถขายได้ในราคาที่สูงขึ้น

๑.๓ สาขาประมง

สาขาประมงในปี ๒๕๖๗ คาดว่าจะขยายตัวอยู่ในช่วงร้อยละ ๐.๕ - ๑.๕ โดยผลผลิตกุ้งทะเลเพาะเลี้ยง คาดว่าใกล้เคียงกับปีที่ผ่านมาเนื่องจากภาวะเศรษฐกิจฟื้นตัวดีขึ้น จูงใจให้เกษตรกรบางราย

กลับมาเลี้ยงและขยายเนื้อที่เลี้ยงรวมถึงเพิ่มปริมาณการปล่อยลูกกุ้ง อย่างไรก็ตามยังคงมีปัจจัยเสี่ยงในเรื่องโรคระบาดและต้นทุนการผลิตที่ยังอยู่ในระดับสูง ทั้งราคาอาหารสัตว์น้ำราคาพลังงาน และราคาลูกกุ้ง ประกอบกับภาครัฐมีการส่งเสริมให้เกษตรกรวางแผนการผลิตให้เหมาะสมกับฤดูกาลผลิตและบริหารจัดการผลผลิตให้ตรงตามความต้องการของตลาด และมีการยกระดับมาตรฐานฟาร์มเลี้ยงให้ได้มาตรฐาน GAP รวมไปถึงการสนับสนุนและผลักดันการขยายตลาดไปยังต่างประเทศ สำหรับผลผลิตการทำประมงทะเลคาดว่าจะใกล้เคียงกับปีที่ผ่านมา เนื่องจากสภาพอากาศที่อาจจะมีความแปรปรวน และราคาน้ำมันเชื้อเพลิงซึ่งเป็นปัจจัยในการผลิตหลักยังมีความผันผวน ส่วนผลผลิตประมงน้ำจืดมีแนวโน้มเพิ่มขึ้นจากความต้องการของผู้บริโภคที่คาดว่าจะเพิ่มขึ้น

ด้านราคา สินค้าประมงที่คาดว่าจะราคาจะปรับตัวเพิ่มขึ้น คือ ปลาตูก เนื่องจากความต้องการบริโภคภายในประเทศยังคงมีอยู่อย่างต่อเนื่อง สำหรับราคากุ้งขาวแวนนาไม และปลานิล คาดว่าจะอยู่ในระดับใกล้เคียงกับปีที่ผ่านมา เนื่องจากผลผลิตจะเพิ่มขึ้นเล็กน้อย ในขณะที่ความต้องการของผู้บริโภคค่อนข้างทรงตัว อีกทั้งไทยมีข้อจำกัดด้านต้นทุนการผลิตที่ไม่สามารถแข่งขันด้านราคากับประเทศคู่แข่งที่มีการพัฒนาเทคโนโลยีการผลิตได้

๑.๔ สาขาบริการทางการเกษตร

สาขาบริการทางการเกษตรในปี ๒๕๖๗ คาดว่าจะขยายตัวอยู่ในช่วงร้อยละ ๐.๓ - ๑.๓ เนื่องจากราคาผลผลิตพืชหลายชนิดอยู่ในเกณฑ์ที่ดี จึงทำให้เกษตรกรขยายเนื้อที่เพาะปลูกและดูแลรักษาดีขึ้น ทำให้มีการจ้างบริการทางการเกษตรเพิ่มขึ้น อาทิ การใช้โดรนในการฉีดพ่นปุ๋ยและสารกำจัดแมลง การใช้เครื่องจักรกลในการปลูกและเก็บเกี่ยวผลผลิต

๑.๕ สาขาป่าไม้สาขาป่าไม้ในปี ๒๕๖๗ คาดว่าจะขยายตัวอยู่ในช่วงร้อยละ ๒.๔ - ๓.๔

โดยคาดว่าผลผลิตไม้ยูคาลิปตัส จะเพิ่มขึ้นจากความต้องการใช้เป็นวัตถุดิบในอุตสาหกรรมเยื่อกระดาษและโรงงานไฟฟ้าชีวมวลทั้งในประเทศและต่างประเทศ ไม้ยางพารา คาดว่าผลผลิตเพิ่มขึ้นตามพื้นที่เป้าหมายการตัดโค่นพื้นที่สวนยางพาราเก่าและปลูกทดแทนด้วยยางพาราพันธุ์ดีหรือพืชเศรษฐกิจอื่นของการยางแห่งประเทศไทย สำหรับผลผลิตถ่านไม้คาดว่าจะมีแนวโน้มเพิ่มขึ้นจากความต้องการใช้ภายในประเทศของธุรกิจภาคบริการทั้งโรงแรมและร้านอาหารที่ยังขยายตัวได้อย่างต่อเนื่อง และรงนก คาดว่าเพิ่มขึ้นเนื่องจากรงนกของไทยมีคุณภาพสูงและยังเป็นที่ต้องการของตลาดทั้งภายในและภายนอกประเทศโดยเฉพาะตลาดจีน อย่างไรก็ตาม ผลผลิตครั้งคาดว่าจะลดลงจากสภาพอากาศที่แปรปรวนและร้อนจัดซึ่งส่งผลกระทบต่อการเจริญเติบโตของครั้ง

๒. ข้อมูลด้านการเกษตร

จังหวัดนครปฐม มีพื้นที่ทั้งหมด ๑,๓๕๕,๒๐๔ ไร่ เป็นพื้นที่เกษตรกรรม ๖๐๗,๒๘๒ ไร่ คิดเป็นร้อยละ ๔๔.๘๑ ของพื้นที่ทั้งหมด การทำเกษตรกรรมที่สำคัญของจังหวัดนครปฐม ได้แก่ การทำนาทำไร่ ทำสวนผลไม้ และพืชผัก การเลี้ยงสัตว์ และการเพาะเลี้ยงสัตว์น้ำ

๒.๑ ข้อมูลด้านพืช

พืชเศรษฐกิจหลักของจังหวัด ได้แก่ ข้าว โดยปลูกทั้งข้าวนาปีและนาปรัง มีพื้นที่เพาะปลูกทั่วทุกอำเภอ มากที่สุดที่อำเภอบางเลน อำเภอนครชัยศรี และอำเภอกำแพงแสน พันธุ์ข้าวที่เกษตรกรนิยมปลูกมากที่สุดได้แก่

- ข้าวเจ้าพื้นแข็ง: พันธุ์สุพรรณบุรี ๑ , กข๓๑ , กข๔๑ , กข๕๑ , กข๔๗ , กข๔๙
- ข้าวเจ้าพื้นนุ่ม: พันธุ์ กข๔๓ , กข๒๑ , กข๗๙ และอื่นๆ เช่น ข้าวหอมปทุม ข้าวหอมมะลิ ผลผลิตเฉลี่ย ๗๖๓ กิโลกรัม/ไร่



ที่	ชนิดสินค้า	จำนวนเกษตรกร (ครัวเรือน)	พื้นที่ปลูกรวม (ไร่)	ผลผลิตรวม (กก.)	ผลผลิตเฉลี่ย (ตัน./ไร่)	ราคาเฉลี่ย (บาท/ตัน)	มูลค่าการผลิต (ล้านบาท)
๑	ข้าวนาปี	๑๓,๕๙๙	๒๕๗,๔๗๒	๑๙๓,๓๘๙	๗๕๕	๗,๔๒๓	๑,๕๒๔.๒๕
๒	ข้าวนาปรัง	๑๑,๙๓๐	๒๒๖,๗๑๔	๑๗๖,๒๓๕	๗๗๒	๘,๐๔๑	๑,๕๑๒.๐๖
๓	กล้วยไม้ตัดดอก	๗๐๓	๑๐,๑๑๖	๒๑,๘๗๑	๒,๑๖๐	๕๔,๔๒๑	๑,๒๕๓.๔๔
๔	อ้อยโรงงาน	๑,๙๐๔	๖๘,๐๒๖	๙๖๙,๔๑๖	๑๔,๒๕๐	๘๖๐	๙๗๕.๘๖
๕	ฝรั่ง	๑,๙๕๖	๘,๔๔๙	๓๒,๕๕๗	๔,๓๘๐	๒๒,๓๔๗	๘๐๒.๔๓
๖	กล้วยน้ำว้า	๒,๔๗๑	๓,๘๑๔	๖,๙๐๑	๑,๙๑๐	๑๓,๙๗๐	๖๑๓.๑๘
๗	ส้มโอ	๙๕๗	๖,๕๑๙.๗๕	๔,๘๙๐	๒,๐๓๕	๗๐,๐๘๐	๕๗๖.๔๔
๘	มะพร้าวอ่อน	๒,๙๓๙	๑๖,๘๐๓	๕๑,๔๓๗	๓,๒๐๐	๙,๘๓๖	๕๓๔.๗๓
๙	ชมพู	๙๒๒	๓,๐๕๖	๙,๐๕๕	๓,๒๗๑	๒๘,๓๒๓	๓๘๘.๒๗
๑๐	คะน้า	๖๕๗	๘,๖๕๕	๑๖,๕๒๗	๑,๙๐๐	๑๙,๒๕๐	๓๑๗.๙๘
๑๑	มะลิ	๒๔๙	๑,๓๗๔	๑,๑๘๘	๐.๘๖	๑๙๑,๒๗๕	๒๙๙.๓๒
๑๒	กวาดู้ง	๗๗๖	๙,๒๘๐	๑๗,๓๙๔	๑,๙๐๐	๑๖,๕๘๖	๒๘๐.๗๒
๑๓	มะม่วง	๓,๑๒๒	๘,๓๘๓	๑๐,๘๗๖	๑,๒๖๐	๒๓,๒๓๐	๒๖๓.๓๖
๑๔	หน่อไม้ฝรั่ง	๒๖๒	๑,๐๗๓	๑,๕๒๑	๑,๓๒๐	๗๕,๔๐๐	๙๓.๗๓
๑๕	ข้าวโพดฝักอ่อน	๑,๐๖๕	๙,๘๑๒	๑๗,๒๗๔	๑,๘๒๐	๕,๓๓๐	๘๙.๘๕
๑๖	กระเพรา	๖๕๒	๑,๒๗๑	๓,๐๕๔	๒,๔๐๐	๑๘,๗๙๑	๕๐.๕๘
๑๗	ข้าวโพดฝักสด	๒๕๖	๑,๔๘๒	๒,๓๔๓	๑,๕๘๐	๙,๘๘๘	๒๓.๙๙
๑๘	กุหลาบร้อยมาลัย	๗๑	๒๗๒	๒๐๗	๐.๗๖	๕๔,๔๓๒	๑๗.๕๓

ที่มา : สำนักงานเกษตรจังหวัดนครปฐม ๒๕๖๖

๒.๒ ข้อมูลด้านปศุสัตว์

จังหวัดนครปฐม เป็นจังหวัดที่มีเกษตรกรเลี้ยงสัตว์เป็นอาชีพ มากจังหวัดหนึ่งของภาคกลาง โดยมีสัตว์เศรษฐกิจที่สำคัญ คือ โคเนื้อ โคน้ำ สุกร ไก่เนื้อ ไก่ไข่ เป็ดเนื้อ และเป็ดไข่

ที่	ชนิดสินค้า	เมือง		กำแพงแสน		นครชัยศรี		ดอนตูม		บางเลน		สามพราน		พุทธมณฑล	
		จำนวน (ตัว)	เกษตรกร (ราย)	จำนวน (ตัว)	เกษตรกร (ราย)	จำนวน (ตัว)	เกษตรกร (ราย)	จำนวน (ตัว)	เกษตรกร (ราย)	จำนวน (ตัว)	เกษตรกร (ราย)	จำนวน (ตัว)	เกษตรกร (ราย)	จำนวน (ตัว)	เกษตรกร (ราย)
๑	โคนม	๔,๐๙๙	๑๖๕	๒๑,๒๕๐	๖๔๖	-	-	-	-	๗๐	๑	๓๔	๑	-	-
๒	โคน้ำ	๑๖,๒๕๖	๘๕๒	๑๘,๘๗๗	๙๓๘	๒,๘๘๗	๑๒๖	๔,๙๑๔	๒๗๔	๒,๗๙๓	๑๓๘	๖๗๗	๓๗	๓๔	๓๓
๓	สุกร	๕๐,๓๙๗	๕๗	๒๕,๘๓๖	๘	๑๖๑	๓	๑๗๒	๑๐	๔,๑๗๖	๑๑	๕๖๓	๑๔		
๔	ไก่เนื้อ	๑,๙๙๐,๑๑๑	๒,๔๘๒	๔,๔๘,๒๓๓	๒,๐๗๖	๒,๓๔๕,๒๓๗	๒,๖๖๙	๑,๕๙,๐๕๖	๑,๓๑๓	๖๔,๒๓๓	๘๕๕	๔๘,๕๐๔	๑,๔๕๓	๔,๔๓๔	๔๐๕
๕	ไก่ไข่	๒๓,๗๓๙	๒๑	๑๑,๕๘๓	๒๒๔	๑,๒๐๒	๒๙	๕๙,๙๔๙	๖๓	๒,๖๓๓,๙๑๕	๑๓๔	๕,๒๑๑	๕๗	๓๐๒	๒๙
๖	เป็ดเนื้อ	๗๙๐,๐๙๐	๔๙	๒๒,๒๕๐	๒๕๓	๑๕๕,๘๑๗	๑๐๖	๕,๑๗๙	๒๙	๖๗,๙๔๐	๓๙	๒,๖๕๘	๑๐๑	๑,๐๐๗	๑๓๗
๗	เป็ดไข่	๒๘,๖๕๒	๒๑	๗๐,๗๔๘	๑๙๔	๑๑,๑๘๘	๕๐	๒๖,๗๗๖	๒๗	๗๒๑,๑๑๔	๒๓๙	๑,๖๘๑	๖๖	๗,๘๐๗	๔๖

ที่มา : สำนักงานปศุสัตว์จังหวัดนครปฐม

๒.๓ ข้อมูลด้านประมง

พื้นที่เพาะเลี้ยงสัตว์น้ำของจังหวัดนครปฐม มีกระจายทั่วไปในทุกอำเภอ พื้นที่เพาะเลี้ยงจำนวนมาก ได้แก่ อำเภอบางเลน อำเภอกำแพงแสนและอำเภอเมืองนครปฐม



ที่	ชนิดสัตว์น้ำ	เมือง		กำแพงแสน		นครชัยศรี		ดอนตูม		บางเลน		สามพราน		พุทธมณฑล	
		เกษตรกร (ไร่)	พื้นที่ (ไร่)	เกษตรกร (ไร่)	พื้นที่ (ไร่)	เกษตรกร (ไร่)	พื้นที่ (ไร่)	เกษตรกร (ไร่)	พื้นที่ (ไร่)	เกษตรกร (ไร่)	พื้นที่ (ไร่)	เกษตรกร (ไร่)	พื้นที่ (ไร่)	เกษตรกร (ไร่)	พื้นที่ (ไร่)
๑	กุ้งทะเล	๒๓๕	๓,๕๕๘.๗๖	๖๕๖	๗,๕๒๖.๖๐	๒๘๓	๒,๗๓๖.๒๕	๑๕๓	๑,๖๘๓.๕๐	๑,๑๖๖	๑๔,๕๕๗.๕๕	๒๑๗	๒,๗๗๑.๓๐	๓	๒๐.๑๓
๒	กุ้งก้ามกราม	๒๕๓	๖,๒๔๐.๑๕	๑,๖๐๓	๑๖,๓๖๓.๘๑	๑๗๐	๒,๒๒๘.๗๕	๑๒๐	๑,๓๕๘.๕๕	๕๐๙	๖,๑๑๗.๗๕	๕๗	๕,๗๗๑.๗๐	-	-
๓	ปลาทะเล	-	-	-	-	๑๓	๑๒๑.๕๐	-	-	-	-	๖	๒๗.๕๕	-	-
๔	ปลาน้ำจืด	๔๕๗	๑๐,๑๑๖.๖๔	๑๑๑	๑,๗๐๓.๖๑	๔๘๙	๕,๐๗๓.๗๗	๕๑๕	๖,๕๕๐.๓๕	๒,๐๗๘	๔๔,๓๕๖.๑๗	๖๗๓	๒,๗๖๓.๗๓	๒๕๓	๑,๑๕๓.๓๗
๕	ปูน้ำจืด	-	-	-	-	-	-	-	-	๓	๒.๐๑	-	-	-	-
๖	สัตว์น้ำสวยงาม	๔๐๑	๑,๐๗๗.๕๓	๑๐	๑๐.๘๑	๒๔๘	๔๗๗.๗๘	๑๗	๒๕.๒๘	๒๑	๘๘.๑๖	๓๓	๑๗.๐๖	๑	๐.๑๐
๗	สัตว์น้ำอื่นๆ (จระเข้, ตะพาบ)	๓๗	๑๗๖.๘๑	๓๗	๓๑๓.๗๕	๑๓	๗.๐๘	๒๑	๗๐.๒๑	๑๘	๔๐.๕๗	๑๓	๑๐๗.๕๕	๔	๗.๓๕
๘	หอยน้ำจืด	๑	๐.๐๗	-	-	-	-	-	-	-	-	-	-	-	-

ที่มา : สำนักงานประมงจังหวัดนครปฐม

แหล่งน้ำ

จังหวัดนครปฐมมีแหล่งน้ำค่อนข้างอุดมสมบูรณ์เนื่องจากตั้งอยู่ระหว่างลุ่มน้ำสำคัญ ๒ ลุ่มน้ำ ได้แก่ ลุ่มน้ำแม่กลองและลุ่มน้ำเจ้าพระยา จึงได้รับประโยชน์จากโครงการชลประทานแม่กลองใหญ่จากลุ่มน้ำแม่กลอง และโครงการเจ้าพระยาใหญ่จากลุ่มน้ำเจ้าพระยามีระบบชลประทานครอบคลุมพื้นที่ทั้งสิ้น ๑,๐๓๖,๖๒๖ ไร่ หรือร้อยละ ๗๖.๔๙ของพื้นที่จังหวัด

➤ แหล่งน้ำธรรมชาติ

แหล่งน้ำธรรมชาติมีแม่น้ำสำคัญ ได้แก่ แม่น้ำท่าจีน ซึ่งเป็นแม่น้ำสำคัญสายหนึ่งในพื้นที่ภาคกลางของประเทศ แยกจากแม่น้ำเจ้าพระยาที่บ้านปากคลองมะขามเฒ่า อำเภอวัดสิงห์ จังหวัดชัยนาท ไหลผ่านจังหวัดสุพรรณบุรี จังหวัดนครปฐม ลงสู่อ่าวไทยที่จังหวัดสมุทรสาคร มีความยาวตลอดลำน้ำ ๓๒๕ กิโลเมตร ในส่วนของจังหวัดนครปฐมไหลผ่านอำเภอบางเลน อำเภอนครชัยศรี และอำเภอสามพราน ความยาวประมาณ ๙๗ กิโลเมตร มีคลองแยกจากแม่น้ำท่าจีนที่สำคัญ คือ คลองบางเลน คลองพระพิมล คลองบางหลวง คลองโยง คลองมหาสวัสดิ์ คลองจินดา คลองนกกระทุง คลองอ้อมใหญ่ และคลองเจดีย์บูชา

➤ แหล่งน้ำชลประทาน

แหล่งน้ำชลประทาน มีการพัฒนาแหล่งน้ำโดยทำเป็นระบบชลประทานเพื่อการเกษตรทั้งในฤดูฝนและฤดูแล้ง ดังนี้

- ฝั่งตะวันตกของแม่น้ำท่าจีน อาศัยน้ำจากโครงการชลประทานแม่กลองใหญ่ โดยรับน้ำจากเขื่อนวชิราลงกรณในจังหวัดกาญจนบุรี และมีโครงการชลประทาน ๕ โครงการ ที่รับผิดชอบ ขึ้นอยู่กับสำนักชลประทานที่ ๑๓

- ฝั่งตะวันออกของแม่น้ำท่าจีน อาศัยน้ำจากโครงการชลประทานเจ้าพระยา โดยรับน้ำจากเขื่อนเจ้าพระยาในจังหวัดชัยนาท โครงการชลประทาน ๓ โครงการ ที่รับผิดชอบ ขึ้นอยู่กับสำนักชลประทานที่ ๑๑

โครงการชลประทานในจังหวัดได้มีการจัดสรรน้ำระบายให้แก่พื้นที่เพาะปลูกรวม ๘ โครงการ ดังนี้

๑. โครงการส่งน้ำและบำรุงรักษากำแพงแสน สามารถส่งน้ำให้กับพื้นที่เพาะปลูกในอำเภอมืองนครปฐม กำแพงแสน ดอนตูม บางเลน และนครชัยศรีรวมพื้นที่รับประโยชน์ ๒๑๐,๓๑๐ ไร่
๒. โครงการส่งน้ำและบำรุงรักษานครปฐม สามารถส่งน้ำให้กับพื้นที่เพาะปลูกในอำเภอมืองนครปฐม กำแพงแสนสามพรานและนครชัยศรี รวมพื้นที่รับประโยชน์๒๖๖,๘๑๐ ไร่
๓. โครงการส่งน้ำและบำรุงรักษาบางเลน สามารถส่งน้ำให้กับพื้นที่เพาะปลูกในอำเภอกำแพงแสน ดอนตูม และอำเภอบางเลน รวมพื้นที่รับประโยชน์๒๒๔,๒๐๐ ไร่

๔. โครงการส่งน้ำและบำรุงรักษาพนมทวน สามารถส่งน้ำให้กับพื้นที่เพาะปลูกในอำเภอ กำแพงแสน รวมพื้นที่รับประโยชน์ ๔๙,๕๓๔ ไร่

๕. โครงการส่งน้ำและบำรุงรักษานครปฐม สามารถส่งน้ำให้กับพื้นที่เพาะปลูกในอำเภอ เมืองนครปฐม และสามพราน รวมพื้นที่รับประโยชน์ ๔๗,๖๐๐ ไร่

๖. โครงการส่งน้ำและบำรุงรักษาพระยาบรรลือ สามารถส่งน้ำให้กับพื้นที่เพาะปลูกในอำเภอ บางเลน รวมพื้นที่รับประโยชน์ ๘๖,๔๔๕ ไร่

๗. โครงการส่งน้ำและบำรุงรักษาพระพิมล สามารถส่งน้ำให้กับพื้นที่เพาะปลูกในอำเภอ บางเลน นครชัยศรี และพุทธมณฑลรวมพื้นที่รับประโยชน์ ๑๑๗,๒๔๐ ไร่

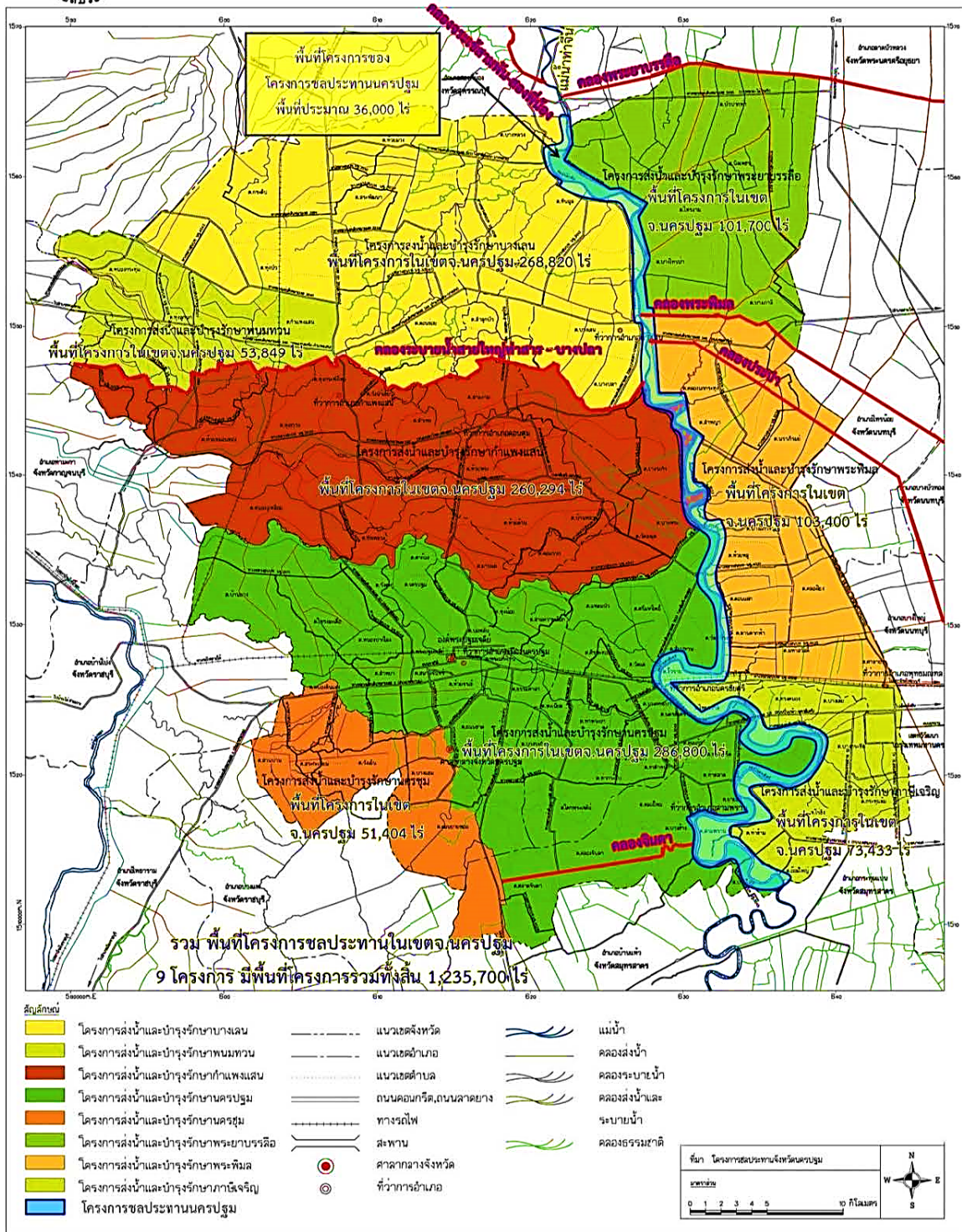
๘. โครงการส่งน้ำและบำรุงรักษาภาษีเจริญ สามารถส่งน้ำให้กับพื้นที่เพาะปลูกในอำเภอ สามพราน และนครชัยศรี รวมพื้นที่รับประโยชน์ ๓๔,๔๘๗ ไร่

การจัดสรรน้ำระบายให้แก่พื้นที่เพาะปลูก ๘ โครงการ

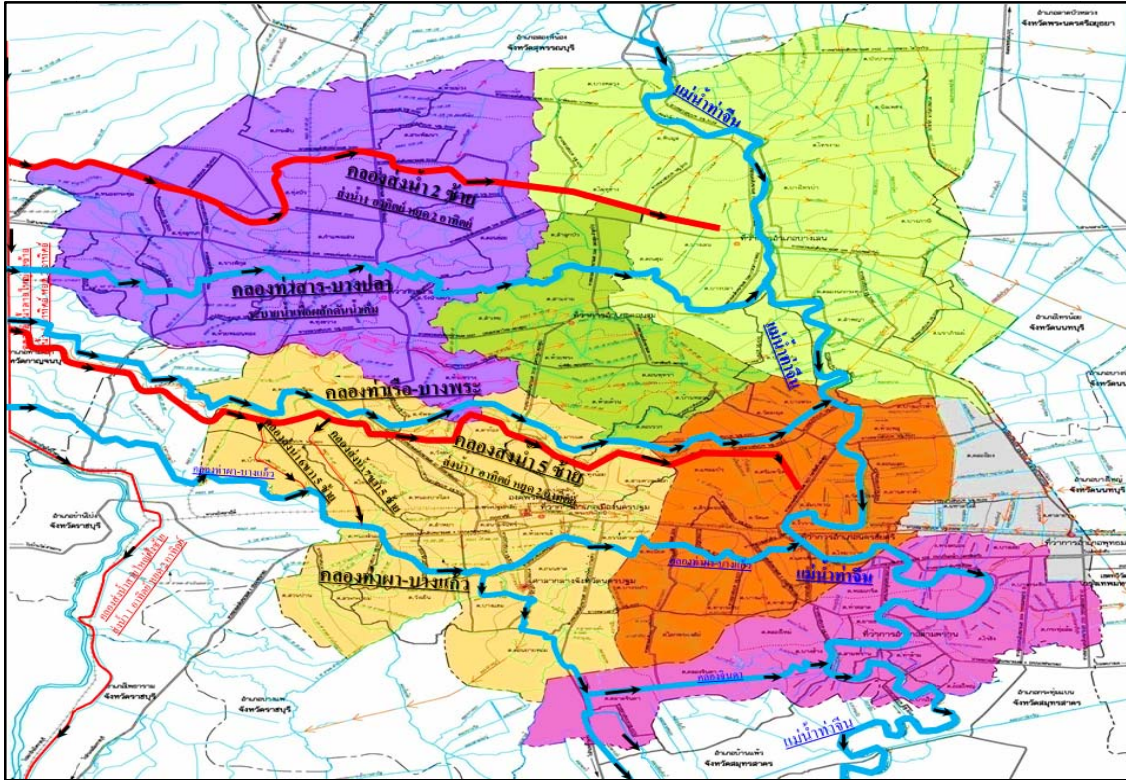
ที่	โครงการชลประทานในเขต	พื้นที่ได้รับประโยชน์ (ไร่)								คิดเป็น ร้อยละ ของพื้นที่ จังหวัด
		เมือง	กำแพงแสน	บางเลน	นครชัยศรี	สามพราน	ดอนตูม	พุทธมณฑล	รวม(ไร่)	
๑	โครงการส่งน้ำและบำรุงรักษากำแพงแสน	๓๒,๖๐๐	๖๙,๓๑๐	๒๖,๐๐๐	๑๗,๐๐๐	-	๖๕,๕๐๐	-	๒๑๐,๓๑๐	๑๕.๕๒
๒	โครงการส่งน้ำและบำรุงรักษานครปฐม	๑๒๘,๘๐๐	๓๙๐	-	๘๗,๒๑๐	๕๖,๕๑๐	-	-	๒๒๖,๘๑๐	๑๙.๖๙
๓	โครงการส่งน้ำและบำรุงรักษาบางเลน	-	๑๑๔,๗๐๐	๙๕,๖๐๐	-	-	๑๓,๙๐๐	-	๒๒๔,๒๐๐	๑๖.๕๔
๔	โครงการส่งน้ำและบำรุงรักษาพนมทวน	-	๔๙,๕๓๔	-	-	-	-	-	๔๙,๕๓๔	๓.๖๖
๕	โครงการส่งน้ำและบำรุงรักษานครปฐม	๔๕,๕๐๐	-	-	-	๒,๒๐๐	-	-	๔๗,๖๐๐	๓.๕๑
๖	โครงการส่งน้ำและบำรุงรักษาพระยาบรรลือ	-	-	๘๖,๔๔๕	-	-	-	-	๘๖,๔๔๕	๖.๓๘
๗	โครงการส่งน้ำและบำรุงรักษาพระพิมล	-	-	๖๕,๓๙๐	๒๕,๒๗๐	-	-	๒๖,๖๓๐	๑๑๗,๒๙๐	๘.๖๕
๘	โครงการส่งน้ำและบำรุงรักษาภาษีเจริญ	-	-	-	๔,๒๔๗	๒๘,๖๗๓	-	๑,๕๖๗	๓๔,๔๘๗	๒.๕๔
รวมแต่ละอำเภอ		๒๐๖,๘๐๐	๒๓๓,๙๓๔	๒๗๓,๓๘๕	๑๒๗,๗๒๗	๘๗,๒๘๓	๗๙,๓๐๐	๒๘,๑๔๗		
รวมทั้งหมด									๑,๐๓๖,๖๒๖	๗๖.๔๙



แผนที่แสดงโครงการชลประทานในเขตจังหวัดนครปฐม



เส้นทางน้ำเข้าพื้นที่จังหวัดนครปฐม



แหล่งน้ำนอกเขตชลประทาน

ข้อมูลจำนวนบ่อน้ำบาดาลและการใช้น้ำบาดาลของจังหวัดนครปฐม ระหว่างเดือนมกราคม - ธันวาคม ๒๕๖๕ ดังนี้

อำเภอ	ประเภทการใช้น้ำ			รวม (บ่อ)
	อุปโภค-บริโภค (บ่อ)	ธุรกิจ (บ่อ)	เกษตรกรรม (บ่อ)	
เมืองนครปฐม	๑๔๘	๑๕๕	๒๒	๓๒๖
กำแพงแสน	๙๑	๑๑๓	๓	๒๐๗
นครชัยศรี	๑๑๔	๘๐	๙	๒๐๓
ดอนตูม	๕๐	๓๙	๔	๙๓
บางเลน	๖๐	๑๒๖	๑๑	๑๙๗
สามพราน	๑๑๔	๒๗๐	๒๘	๔๑๒
พุทธมณฑล	๑๑	๑๕	๓	๒๙
รวม (บ่อ)	๕๘๘	๗๙๘	๘๐	๑,๔๖๗

ที่มา : สำนักงานทรัพยากรธรรมชาติและสิ่งแวดล้อมจังหวัดนครปฐม

ส่วนที่ ๓

การเตรียมรับสถานการณ์ภัยพิบัติด้านการเกษตร (ช่วงเดือนมกราคม - มิถุนายน ๒๕๖๘)

สถานการณ์ทั่วไป

➤ สถานการณ์สภาพอากาศ

ประเทศไทยอยู่ภายใต้อิทธิพลของลมมรสุม ๒ ชนิด คือ ลมมรสุมตะวันตกเฉียงใต้ (Southwest Monsoon) และลมมรสุมตะวันออกเฉียงเหนือ (Northeast Monsoon) โดยลมมรสุมตะวันตกเฉียงใต้ที่พัดปกคลุมประเทศไทย ระหว่างกลางเดือนพฤษภาคมถึงกลางเดือนตุลาคม มีแหล่งกำเนิดจากบริเวณความกดอากาศสูงในซีกโลกใต้บริเวณมหาสมุทรอินเดีย มรสุมนี้จะนำมวลอากาศชื้นจากมหาสมุทรอินเดียมาสู่ประเทศไทยทำให้มีเมฆมากและฝนชุกทั่วไป โดยเฉพาะอย่างยิ่งตามบริเวณชายฝั่งทะเล และเทือกเขาด้านรับลมจะมีฝนมากกว่าบริเวณอื่น หลังจากหมดอิทธิพลของลมมรสุมตะวันตกเฉียงใต้แล้ว ประมาณกลางเดือนตุลาคมจะมีมรสุมตะวันออกเฉียงเหนือพัดปกคลุมประเทศไทย จนถึงกลางเดือนกุมภาพันธ์ มรสุมนี้มีแหล่งกำเนิดจากบริเวณความกดอากาศสูงบนซีกโลกเหนือ แถบประเทศมองโกเลียและจีน จึงพัดพาเอามวลอากาศเย็นและแห้งจากแหล่งกำเนิดเข้ามาปกคลุมประเทศไทย ทำให้ท้องฟ้าโปร่ง อากาศหนาวเย็นและแห้งแล้งทั่วไป โดยเฉพาะภาคเหนือและภาคตะวันออกเฉียงเหนือ ส่วนภาคใต้จะมีฝนชุกโดยเฉพาะภาคใต้ฝั่งตะวันออก เนื่องจากมรสุมนี้นำความชุ่มชื้นจากอ่าวไทยเข้ามาปกคลุม ซึ่งการเริ่มต้นและสิ้นสุดของลมมรสุม ทั้ง ๒ ชนิดอาจผันแปรไปจากปกติได้ในแต่ละปี

กรมอุตุนิยมวิทยา ได้ประกาศประเทศไทยได้เข้าสู่ฤดูหนาว เมื่อวันที่ ๓ พฤศจิกายน ๒๕๖๗ โดยประเทศไทยเริ่มมีอากาศเย็นปกคลุมภาคเหนือและภาคตะวันออกเฉียงเหนือ (อุณหภูมิต่ำสุดน้อยกว่า ๒๓ องศาเซลเซียส) ตั้งแต่วันที่ ๒๙ ตุลาคม ๒๕๖๗ และอากาศเย็นได้ขยายพื้นที่ครอบคลุมบริเวณภาคกลางและภาคตะวันออก ประกอบกับลมที่พัดปกคลุมประเทศไทยประเทศไทยที่ระดับต่ำกว่า ๓,๕๐๐ เมตร เปลี่ยนเป็นลงตะวันออกเฉียงเหนือหรือลมตะวันออกเฉียง ส่วนลมที่ระดับบนที่ความสูงตั้งแต่ ๕,๐๐๐ เมตร ขึ้นไป เปลี่ยนเป็นลมฝ่ายตะวันตก และการกระจายของฝนได้ลดลงอย่างต่อเนื่อง

นอกจากนี้ กรมอุตุนิยมวิทยา ได้คาดการณ์ปรากฏการณ์ ENSO (ข้อมูล ณ ตุลาคม ๒๕๖๗) พบว่า ปรากฏการณ์เอนโซอยู่ในสภาวะปกติ อุณหภูมิผิวน้ำทะเลที่ใกล้เคียงถึงต่ำกว่าค่าปกติบริเวณตอนกลางและด้านตะวันออกของมหาสมุทรแปซิฟิกแถบศูนย์สูตร และสูงกว่าค่าปกติบริเวณด้านตะวันตกของมหาสมุทรฯ และระบบการหมุนเวียนบรรยากาศบริเวณมหาสมุทรแปซิฟิกเขตศูนย์สูตร ประกอบกับเมื่อวิเคราะห์ข้อมูลด้วยวิธีการทางสถิติและแบบจำลองเชิงพลวัต คาดว่า ปรากฏการณ์เอนโซที่อยู่ในสภาวะปกติมีแนวโน้มจะเปลี่ยนเข้าสู่สภาวะลานีญาในช่วงเดือนตุลาคมถึงพฤศจิกายน ๒๕๖๗ และจะต่อเนื่องไปจนถึงช่วงเดือนมกราคมถึงมีนาคม ๒๕๖๘ ผลกระทบที่จะเกิดขึ้นกับประเทศไทย คาดว่า ในช่วงเดือนตุลาคมถึงเดือนธันวาคม ๒๕๖๗ ปริมาณฝนบริเวณประเทศไทยมีค่าใกล้เคียงกับค่าปกติ ส่วนอุณหภูมิจะสูงกว่าค่าปกติเล็กน้อย

สถานการณ์น้ำของประเทศไทยในปี ๒๕๖๗/๖๘ มีปริมาณน้ำต้นทุนฤดูแล้งทั้งประเทศ ณ วันที่ ๑ พฤศจิกายน ๒๕๖๗ จำนวน ๔๔,๒๕๐ ล้าน ลบ.ม. สำรองน้ำไว้ใช้ถึงต้นฤดูฝน ๒๕๖๘ จำนวน ๑๕,๐๘๐ ล้าน ลบ.ม. กรมชลประทานวางแผนบริหารจัดการน้ำฤดูแล้งปี ๒๕๖๗/๖๘ ทั้งประเทศ จำนวน ๒๙,๑๗๐ ล้าน ลบ.ม. ตามลำดับความสำคัญ ดังนี้ เพื่อการเกษตร ๑๖,๕๕๕ ล้าน ลบ.ม. เพื่อการอุปโภค-บริโภค ๓,๐๕๐ ล้าน ลบ.ม. รักษาระบบนิเวศและอื่นๆ ๘,๗๖๕ ล้าน ลบ.ม. อุตสาหกรรม ๘๐๐ ล้าน ลบ.ม.

➤ สถานการณ์น้ำ

สภาพอุทกวิทยา

ปริมาณน้ำท่าในประเทศไทยทั้ง ๒๒ ลุ่มน้ำ มีปริมาณน้ำท่าโดยธรรมชาติเฉลี่ยทั้งปี รวม ๒๑๑,๘๐๕ ล้านลูกบาศก์เมตร แยกเป็นปริมาณน้ำท่าในช่วงฤดูฝน ๑๘๑,๖๗๙ ล้านลูกบาศก์เมตร (๘๕.๘%) และเป็นปริมาณน้ำท่าในช่วงฤดูแล้ง ๓๐,๑๒๖ ล้านลูกบาศก์เมตร (๑๔.๒%) ประกอบด้วยปริมาณน้ำท่าในภาคเหนือ ๔๓,๐๗๖ ล้านลูกบาศก์เมตร แยกเป็นปริมาณน้ำท่าในช่วงฤดูฝน ๓๔,๒๓๘ ล้านลูกบาศก์เมตร (๗๙.๕%) และปริมาณน้ำท่าในช่วงฤดูแล้ง ๘,๘๓๘ ล้านลูกบาศก์เมตร (๒๐.๕%) ปริมาณน้ำท่าในภาคตะวันออกเฉียงเหนือ ๕๗,๘๐๗ ล้านลูกบาศก์เมตร แยกเป็นปริมาณน้ำท่าในช่วงฤดูฝน ๕๒,๗๑๙ ล้านลูกบาศก์เมตร (๙๑.๒%) และปริมาณน้ำท่าในช่วงฤดูแล้ง ๕,๐๘๘ ล้านลูกบาศก์เมตร (๘.๘%) ปริมาณน้ำท่าในภาคกลาง และภาคตะวันออก ๔๗,๕๖๒ ล้านลูกบาศก์เมตร แยกเป็นปริมาณน้ำท่าในช่วงฤดูฝน ๔๑,๕๗๕ ล้านลูกบาศก์เมตร (๘๗.๔%) และปริมาณน้ำท่าในช่วงฤดูแล้ง ๕,๙๘๗ ล้านลูกบาศก์เมตร (๑๒.๖%) ปริมาณน้ำท่าในภาคใต้ ๖๓,๓๐๖ ล้านลูกบาศก์เมตร แยกเป็นปริมาณน้ำท่าในช่วงฤดูฝน ๕๓,๑๔๗ ล้านลูกบาศก์เมตร (๘๓.๙%) และปริมาณน้ำท่าในช่วงฤดูแล้ง ๑๐,๑๕๙ ล้านลูกบาศก์เมตร (๑๖.๑%)

สภาพน้ำในอ่างเก็บน้ำ

สภาพน้ำในอ่างเก็บน้ำขนาดใหญ่ และขนาดกลาง (ณ วันที่ ๑ พฤศจิกายน ๒๕๖๗) ปริมาณน้ำในอ่างฯ ๖๓,๓๔๘ ล้านลูกบาศก์เมตร คิดเป็นร้อยละ ๘๓ ปริมาณน้ำใช้การได้ ๓๙,๔๐๕ ล้านลูกบาศก์เมตร คิดเป็นร้อยละ ๗๕ ปริมาณน้ำในอ่างฯ เทียบกับปี ๒๕๖๖ (๖๐,๘๓๘ ล้านลูกบาศก์เมตร คิดเป็นร้อยละ ๘๐) มากกว่าปี ๒๕๖๖ จำนวน ๒,๕๑๐ ล้านลูกบาศก์เมตร

สภาพน้ำในอ่างเก็บน้ำขนาดใหญ่ ทั้งประเทศ จำนวนทั้งสิ้น ๓๕ แห่ง (ณ วันที่ ๑ พฤศจิกายน ๒๕๖๗) ปริมาณน้ำในอ่างฯ ๕๙,๑๒๗ ล้านลูกบาศก์เมตร คิดเป็นร้อยละ ๘๓ (ปริมาณน้ำใช้การได้ ๓๕,๕๘๘ ล้านลูกบาศก์เมตร คิดเป็นร้อยละ ๗๕) ปริมาณน้ำในอ่างฯ เทียบกับปี ๒๕๖๖ (๕๖,๓๘๖ ล้านลูกบาศก์เมตร คิดเป็นร้อยละ ๗๙) มากกว่าปี ๒๕๖๖ จำนวน ๒,๗๔๑ ล้านลูกบาศก์เมตร

สภาพน้ำในอ่างเก็บน้ำขนาดกลาง ทั้งประเทศ จำนวนทั้งสิ้น ๔๓๕ แห่ง (ณ วันที่ ๑ พฤศจิกายน ๒๕๖๗) ปริมาณน้ำในอ่างฯ ๔,๒๒๑ ล้านลูกบาศก์เมตร คิดเป็นร้อยละ ๗๘ (ปริมาณน้ำใช้การได้ ๓,๘๑๗ ล้านลูกบาศก์เมตร คิดเป็นร้อยละ ๗๖) ปริมาณน้ำในอ่างฯ เทียบกับปี ๒๕๖๖ (๔,๔๙๘ ล้านลูกบาศก์เมตร คิดเป็นร้อยละ ๘๓) มากกว่าปี ๒๕๖๖ จำนวน ๒๗๗ ล้านลูกบาศก์เมตร

สภาพน้ำในอ่างเก็บน้ำหลัก ๔ แห่ง ในลุ่มน้ำเจ้าพระยา (ณ วันที่ ๑ พฤศจิกายน ๒๕๖๗) ปริมาณน้ำในอ่างฯ ๒๑,๖๘๘ ล้านลูกบาศก์เมตร คิดเป็นร้อยละ ๘๗ ปริมาณน้ำใช้การได้ ๑๔,๙๙๒ ล้านลูกบาศก์เมตร คิดเป็นร้อยละ ๘๒ ปริมาณน้ำในอ่างฯ เทียบกับปี ๒๕๖๖ (๑๗,๗๘๑ ล้านลูกบาศก์เมตร คิดเป็นร้อยละ ๗๑) มากกว่าปี ๒๕๖๖ จำนวน ๓,๙๐๗ ล้านลูกบาศก์เมตร

ปริมาณน้ำในอ่างเก็บน้ำขนาดใหญ่ และขนาดกลาง

ปริมาณน้ำในอ่างเก็บน้ำขนาดใหญ่และขนาดกลางโดยแยกเป็นรายภาค ดังนี้

ภาคเหนือ ปริมาณน้ำในอ่างฯ ๒๒,๖๐๑ ล้านลูกบาศก์เมตร คิดเป็นร้อยละ ๘๗ ปริมาณน้ำใช้การได้ ๑๕,๗๖๖ ล้านลูกบาศก์เมตร คิดเป็นร้อยละ ๘๓ สามารถรับน้ำได้อีก ๓,๓๓๓ ล้านลูกบาศก์เมตร

ภาคตะวันออกเฉียงเหนือ ปริมาณน้ำในอ่างฯ ๘,๔๕๘ ล้านลูกบาศก์เมตร คิดเป็นร้อยละ ๘๑ ปริมาณน้ำใช้การได้ ๖,๖๓๘ ล้านลูกบาศก์เมตร คิดเป็นร้อยละ ๗๗ สามารถรับน้ำได้อีก ๑,๙๗๒ ล้านลูกบาศก์เมตร

ภาคกลาง ปริมาณน้ำในอ่างฯ ๑,๖๐๘ ล้านลูกบาศก์เมตร คิดเป็นร้อยละ ๘๗ ปริมาณน้ำใช้การได้ ๑,๕๒๓ ล้านลูกบาศก์เมตร คิดเป็นร้อยละ ๘๗ สามารถรับน้ำได้อีก ๒๓๐ ล้านลูกบาศก์เมตร

ภาคตะวันตก ปริมาณน้ำในอ่างฯ ๒๒,๘๐๖ ล้านลูกบาศก์เมตร คิดเป็นร้อยละ ๘๕ ปริมาณน้ำใช้การได้ ๙,๕๑๘ ล้านลูกบาศก์เมตร คิดเป็นร้อยละ ๗๑ สามารถรับน้ำได้อีก ๓,๙๖๓ ล้านลูกบาศก์เมตร



ภาคตะวันออก ปริมาณน้ำในอ่างฯ ๒,๐๙๔ ล้านลูกบาศก์เมตร คิดเป็นร้อยละ ๘๓ ปริมาณน้ำใช้การได้ ๑,๙๔๓ ล้านลูกบาศก์เมตร คิดเป็นร้อยละ ๘๒ สามารถรับน้ำได้อีก ๔๒๖ ล้านลูกบาศก์เมตร

ภาคใต้ ปริมาณน้ำในอ่างฯ ๕,๗๒๕ ล้านลูกบาศก์เมตร คิดเป็นร้อยละ ๖๕ ปริมาณน้ำใช้การได้ ๓,๙๖๑ ล้านลูกบาศก์เมตร คิดเป็นร้อยละ ๕๖ สามารถรับน้ำได้อีก ๓,๑๔๙ ล้านลูกบาศก์เมตร

สภาพน้ำในอ่างเก็บน้ำขนาดใหญ่และขนาดกลาง (ณ วันที่ ๑ พฤศจิกายน ๒๕๖๗)

ภาค	ขนาดใหญ่						ขนาดกลาง						รวม				รับได้อีก (ล้าน ม.³)		
	จำนวน (แห่ง)	ความจุ ที่ รณก.	ปริมาณน้ำ				จำนวน (แห่ง)	ความจุ ที่ รณก.	ปริมาณน้ำ				จำนวน (แห่ง)	ความจุ ที่ รณก.	ปริมาณน้ำ				
			ในอ่างฯ	% รณก.	ใช้การ	% ใช้การ			ในอ่างฯ	% รณก.	ใช้การ	% ใช้การ			ในอ่างฯ	% รณก.		ใช้การ	% ใช้การ
เหนือ	8	24,825	21,604	87	14,860	82	80	1,083	997	92	906	91	88	25,908	22,601	87	15,766	83	3,333*
ตอน	12	8,368	6,779	81	5,127	76	226	2,061	1,679	81	1,511	80	238	10,429	8,458	81	6,638	77	1,972
กลาง	3	1,419	1,272	90	1,212	89	27	419	336	80	311	79	30	1,838	1,608	87	1,523	87	230*
ตะวันตก	2	26,605	22,791	86	9,514	71	8	164	72	44	61	40	10	26,769	22,863	85	9,575	71	3,906
ตะวันออก	6	1,515	1,286	85	1,192	84	52	1,006	808	80	751	79	58	2,520	2,094	83	1,943	82	426
ใต้	4	8,194	5,396	66	3,685	57	42	680	329	48	276	44	46	8,874	5,725	65	3,961	56	3,149
รวม	35	70,926	59,127	83	35,588	75	435	5,411	4,221	78	3,817	76	470	76,338	63,348	83	39,405	75	13,016

(หน่วย: ล้าน ลบ.ม.)

สภาพน้ำในอ่างเก็บน้ำหลัก ๔ แห่ง ในลุ่มน้ำเจ้าพระยา

ปริมาณน้ำในอ่างฯ ๒๑,๖๘๘ ล้านลูกบาศก์เมตร คิดเป็นร้อยละ ๘๗ ปริมาณน้ำใช้การได้ ๑๔,๙๙๒ ล้านลูกบาศก์เมตรคิดเป็นร้อยละ ๘๒ ปริมาณน้ำไหลลงอ่าง ๔๗.๒๓ ล้านลูกบาศก์เมตร ปริมาณน้ำระบาย ๑๑.๔๘ ล้านลูกบาศก์เมตร สามารถรับน้ำได้อีก ๓,๑๘๓ ล้านลูกบาศก์เมตร

อ่างเก็บน้ำภูมิพล มีปริมาณน้ำ ๑๐,๖๙๕ ล้านลูกบาศก์เมตร คิดเป็นร้อยละ ๗๙ ปริมาณน้ำใช้การได้ ๖,๘๙๕ ล้านลูกบาศก์เมตร คิดเป็นร้อยละ ๗๑ ปริมาณน้ำไหลลงอ่าง ๒๒.๑๙ ล้านลูกบาศก์เมตร ปริมาณน้ำระบาย ๑.๐๐ ล้านลูกบาศก์เมตร สามารถรับน้ำได้อีก ๒,๗๖๗ ล้านลูกบาศก์เมตร

อ่างเก็บน้ำสิริกิติ์ มีปริมาณน้ำ ๙,๒๑๓ ล้าน ลบ.ม. คิดเป็นร้อยละ ๙๗ ปริมาณน้ำใช้การได้ ๖,๓๖๓ ล้านลูกบาศก์เมตร คิดเป็นร้อยละ ๙๖ ปริมาณน้ำไหลลงอ่าง ๑๒.๙๓ ล้านลูกบาศก์เมตร ปริมาณน้ำระบาย ๗.๙๙ ล้านลูกบาศก์เมตร สามารถรับน้ำได้อีก ๒๙๗ ล้านลูกบาศก์เมตร

อ่างเก็บน้ำแควน้อยบำรุงแดน มีปริมาณน้ำ ๘๒๐ ล้านลูกบาศก์เมตร คิดเป็นร้อยละ ๘๗ ปริมาณน้ำใช้การได้ ๗๗๗ ล้านลูกบาศก์เมตร คิดเป็นร้อยละ ๘๗ ปริมาณน้ำไหลลงอ่าง ๒.๒๖ ล้านลูกบาศก์เมตร ปริมาณน้ำระบาย ๐.๘๖ ล้านลูกบาศก์เมตร สามารถรับน้ำได้อีก ๑๑๙ ล้านลูกบาศก์เมตร

อ่างเก็บน้ำป่าสักชลสิทธิ์ มีปริมาณน้ำ ๙๖๐ ล้านลูกบาศก์เมตร คิดเป็นร้อยละ ๑๐๐ มีปริมาณน้ำใช้การได้ ๙๕๗ ล้านลูกบาศก์เมตร คิดเป็นร้อยละ ๑๐๐ ปริมาณน้ำไหลลงอ่าง ๙.๔๓ ล้านลูกบาศก์เมตร ปริมาณน้ำระบาย ๒.๖๓ ล้านลูกบาศก์เมตร



สภาพน้ำในอ่างเก็บน้ำ ภูมิพล สิริกิตี แคว้น้อยฯ และป่าสักฯ (ณ วันที่ ๑ พฤศจิกายน ๒๕๖๗)

อ่างเก็บน้ำ	ปริมาณน้ำในอ่างฯ		ปริมาณน้ำใช้การได้		ปริมาณน้ำไหลลงอ่างฯ		ปริมาณน้ำระบาย		ปริมาณน้ำ รับได้อีก
	ปริมาณน้ำ	% ความจุอ่างฯ	ปริมาณน้ำ	% น้ำใช้การ	วันนี้	เมื่อวาน	วันนี้	เมื่อวาน	
ภูมิพล	10,695	79	6,895	71	22.19	21.75	1.00	1.00	2,767
สิริกิตี	9,213	97	6,363	96	12.93	10.39	6.99	7.00	297
ภูมิพล+สิริกิตี	19,908	87	13,258	81	35.12	32.14	7.99	8.00	3,064
แคว้น้อยฯ	820	87	777	87	2.68	2.26	0.86	0.86	119
ป่าสักชลสิทธิ์	960	100	957	100	9.43	5.26	2.63	5.23	-
รวมทั้งหมด	21,688	87	14,992	82	47.23	39.66	11.48	14.10	3,183

(หน่วย: ล้าน ลบ.ม.)

➤ นโยบาย มาตรการส่งเสริมการเพาะปลูกพืชฤดูแล้ง ปี ๒๕๖๗/๖๘

กรมชลประทาน ได้ทบทวนแผนจัดสรรน้ำและการเพาะปลูกพืชฤดูแล้ง ๒๕๖๗/๖๘ รวมทั้งนโยบายและมาตรการเพาะปลูกพืชฤดูแล้ง ปี ๒๕๖๗/๖๘ ดังนี้

๑. แผนการเพาะปลูกพืชฤดูแล้ง ปี ๒๕๖๗/๖๘

๑.๑ ทั้งประเทศ จำนวน ๑๕.๓๘ ล้านไร่ แบ่งเป็น ข้าวรอบที่ ๒ จำนวน ๑๒.๙๐ ล้านไร่ (ในเขตชลประทาน ๑๐.๐๒ ล้านไร่ นอกเขตชลประทาน ๑๒.๗๑ ล้านไร่) พืชไร่ – พืชผัก จำนวน ๒.๖๕ ล้านไร่ (ในเขตชลประทาน ๐.๖๒ ล้านไร่ นอกเขตชลประทาน ๒.๐๓ ล้านไร่)

๑.๒ กลุ่มน้ำเจ้าพระยา ๒๒ จังหวัด จำนวน ๘.๗๒ ล้านไร่ แบ่งเป็น ข้าวรอบที่ ๒ จำนวน ๗.๙๖ ล้านไร่ (ในเขตชลประทาน ๖.๔๗ ล้านไร่ นอกเขตชลประทาน ๑.๕๘ ล้านไร่) พืชไร่ – พืชผัก จำนวน ๐.๗๖ ล้านไร่ (ในเขตชลประทาน ๐.๐๙ ล้านไร่ นอกเขตชลประทาน ๐.๖๗ ล้านไร่)

๑.๓ กลุ่มน้ำแม่กลอง ๗ จังหวัด จำนวน ๑.๑๒ ล้านไร่ แบ่งเป็น ข้าวรอบที่ ๒ จำนวน ๐.๘๖ ล้านไร่ (ในเขตชลประทาน ๐.๘๔ ล้านไร่ นอกเขตชลประทาน ๐.๐๒ ล้านไร่) พืชไร่ – พืชผัก จำนวน ๐.๒๖ ล้านไร่ (ในเขตชลประทาน ๐.๑๗ ล้านไร่ นอกเขตชลประทาน ๐.๐๙ ล้านไร่)

๒. นโยบายและมาตรการการเพาะปลูกพืชฤดูแล้ง ปี ๒๕๖๗/๖๘

๒.๑ นโยบาย

๒.๑.๑ ด้านการจัดสรรน้ำ จัดสรรน้ำให้สอดคล้องกับปริมาณน้ำต้นทุนในอ่างเก็บน้ำ เพื่อสนับสนุนการใช้น้ำทุกกิจกรรมในพื้นที่ต่างๆ อย่างทั่วถึงและเป็นธรรมตามรอบเวร หรือกำหนดวิธีการเพาะปลูกที่ประหยัดให้เหมาะสมกับพื้นที่ เพื่อให้มีน้ำเพียงพอสำหรับการอุปโภค – บริโภค การรักษาระบบนิเวศ การอุตสาหกรรม และการเพาะปลูกพืชต้นฤดูฝนปีถัดไป ดังนี้

๑) หลักการจัดสรรน้ำ

- จัดสรรน้ำให้สอดคล้องกับปริมาณน้ำต้นทุนในอ่างเก็บน้ำ
- สนับสนุนการใช้น้ำทุกกิจกรรมในพื้นที่ต่างๆ อย่างทั่วถึงและเป็นธรรม
- ใช้ระบบรอบเวรหรือกำหนดวิธีการเพาะปลูกที่ประหยัดน้ำให้เหมาะสมกับพื้นที่

๒) ลำดับความสำคัญในการจัดสรรน้ำ

- เพื่อการอุปโภค – บริโภค

- เพื่อการรักษาระบบนิเวศทางน้ำ เช่น การผลักดันน้ำเค็ม การขับไล่ น้ำเสีย เป็นต้น
 - เพื่อสำรองน้ำไว้สำหรับการใช้น้ำในช่วงต้นฤดูฝน สำหรับอุปโภค – บริโภค
 และรักษาบบนิเวศ

- เพื่อการเกษตร
- เพื่อการอุตสาหกรรม
- เพื่อการพาณิชย์กรรมและการท่องเที่ยว

๒.๑.๒ ด้านการเกษตร

๑) วางแผนการจัดสรรน้ำเพื่อการเพาะปลูกพืชให้สอดคล้องกับปริมาณน้ำต้นทุนที่มีอยู่
 ๒) กำกับติดตามสถานการณ์การเพาะปลูกพืชฤดูแล้ง ปี ๒๕๖๗/๖๘ ของเกษตรกร
 ให้เป็นไปตามแผนการเพาะปลูกพืชฤดูแล้งที่กำหนดไว้ โดยพิจารณาด้านการตลาดประกอบด้วย
 ๓) ประชาสัมพันธ์ สร้างการรับรู้แผนการจัดสรรน้ำและการเพาะปลูกพืชฤดูแล้ง
 และด้านการตลาด

๒.๒ มาตรการ

๒.๒.๑ ด้านการจัดสรรน้ำ

๑) เขตลุ่มน้ำเจ้าพระยา ปริมาณน้ำในเขื่อนภูมิพล เขื่อนสิริกิติ์ เขื่อนแควน้ำบำรุงแดน และเขื่อนป่าสักชลสิทธิ์ วางแผนจัดสรรน้ำสอดคล้องกับปริมาณน้ำต้นทุนที่มีอยู่เพื่อให้เกิดการบริหารจัดการน้ำ เป็นไปอย่างยั่งยืน มีปริมาณน้ำต้นทุนสามารถสนับสนุนการเพาะปลูกข้าวนาปรัง ปี ๒๕๖๗/๖๘ ซึ่งวางแผนส่งน้ำ ให้กับพื้นที่เพาะปลูกข้าวนาปรัง ประมาณ ๖.๔๗ ล้านไร่

๒) เขตลุ่มน้ำแม่กลอง ปริมาณน้ำในเขื่อนศรีนครินทร์และเขื่อนวชิราลงกรณ จังหวัดกาญจนบุรี วางแผนจัดสรรน้ำสอดคล้องกับปริมาณน้ำต้นทุนที่มีอยู่ สามารถสนับสนุนน้ำเพื่อการอุปโภค – บริโภค รักษาบบนิเวศและการเกษตร รวมไปถึงการส่งน้ำสำหรับการเพาะปลูกข้าวนาปรังในช่วงฤดูแล้ง ปี ๒๕๖๘

๓) เขตลุ่มน้ำอื่นๆ ให้วางแผนจัดสรรน้ำสอดคล้องกับปริมาณน้ำต้นทุน ยกเว้นกรณี
 ดังต่อไปนี้

- สนับสนุนน้ำเพื่อการเพาะปลูกพืชไร่-พืชผัก, ไม้ผล-ไม้ยืนต้น, เพื่อการอุปโภค-บริโภค, รักษาบบนิเวศและอื่นๆ ได้แก่ เขื่อนลำตะคอง จังหวัดนครราชสีมา เขื่อนบางพระ จังหวัดชลบุรี เขื่อนประแสร์ จังหวัดระยอง

- สนับสนุนน้ำเพื่อการเพาะปลูกพืชไร่-พืชผัก, เพื่ออุปโภค-บริโภค, รักษาบบนิเวศและอื่นๆ ได้แก่ เขื่อนลำพระเพลิง จังหวัดนครราชสีมา เขื่อนลำนางรอง จังหวัดบุรีรัมย์

- ไม่สนับสนุนน้ำเพื่อการเกษตรฤดูแล้ง ปี ๒๕๖๗/๖๘ ได้แก่ เขื่อนลำแะ จังหวัดนครราชสีมา

๔) ปฏิบัติการฝนหลวงเพื่อเติมน้ำต้นทุนให้เขื่อนกักเก็บน้ำ (มีนาคม – ตุลาคม ๒๕๖๘) ปฏิบัติการฝนหลวงเพิ่มปริมาณน้ำเก็บกักให้กับเขื่อนต่างๆ ทั่วประเทศ เพื่อสำรองไว้เป็นน้ำต้นทุนในการบริหารจัดการน้ำในช่วงฤดูแล้งที่จะมาถึงและเพื่อสาธารณประโยชน์ต่างๆ

๒.๒.๒ ด้านการเกษตร เนื่องจากปริมาณน้ำต้นทุนในอ่างเก็บน้ำมีเพียงพอ กรมชลประทาน จึงได้กำหนดนโยบายและมาตรการด้านการเกษตรเพื่อส่งเสริมการเพาะปลูกพืชฤดูแล้ง โดยมีการจัดสรรน้ำ สำหรับการเพาะปลูกข้าวนาปรังที่ ๒ ในช่วงฤดูแล้ง ปี ๒๕๖๗/๖๘ ส่งเสริมให้เกษตรกรปลูกข้าวแบบเปียกสลับแห้ง และพิจารณาทางเลือกในการปลูกพืชที่ใช้น้ำน้อยเพื่อทดแทนการปลูกข้าวนาปรังที่ ๒ การใช้เทคโนโลยีระบบการให้น้ำ แก่พืชอย่างเหมาะสม เพื่อให้การใช้น้ำเป็นไปอย่างคุ้มค่ามีประสิทธิภาพ การส่งเสริมการเกษตรที่เป็นมิตรกับสิ่งแวดล้อม ที่ใช้น้ำน้อย มีการ



๒.๒.๓ ด้านการประชาสัมพันธ์ สร้างการรับรู้ และด้านการตลาด

๑) ให้เกษตรกรรับทราบข้อมูลข่าวสารด้านสถานการณ์น้ำในแต่ละพื้นที่อย่างชัดเจน แนวโน้มความต้องการของตลาด ราคา และแหล่งรับซื้อพืชฤดูแล้ง

๒) ประสาน และช่วยเหลือเกษตรกรในการจัดหาช่องทางการตลาดให้กับผลผลิตพืชฤดูแล้ง

๓) สร้างการรับรู้เพื่อให้เกษตรกรทำการเพาะปลูกพืชฤดูแล้งเป็นไปตามแผนที่กำหนดไว้

- ข้าวรอบที่ ๒ ควบคุมพื้นที่ปลูกไม่ให้เกินจำนวนที่กำหนด

- พืชไร่พืชผัก ส่งเสริมให้มีพื้นที่ปลูกได้ตามจำนวนที่กำหนด

๔) เชิญชวนเกษตรกรให้ปลูกพืชใช้น้ำน้อย โดยเข้าร่วมโครงการของรัฐ โครงการส่งเสริมการเกษตรที่เป็นมิตรกับสิ่งแวดล้อม กิจกรรมแปลงเรียนรู้การบริหารจัดการพื้นที่การเกษตรที่เป็นมิตรกับสิ่งแวดล้อมปลูกพืชใช้น้ำน้อย เพื่อเป็นทางเลือกให้เกษตรกรในการปลูกพืชอื่นทดแทนการปลูกข้าวรอบที่ ๒

๕) การแนะนำให้เกษตรกรปฏิบัติดูแลรักษาพืชในช่วงฤดูแล้ง รวมทั้งการรักษาความชื้น และลดการเผาตอซัง

➤ มาตรการรองรับฤดูแล้ง ปี ๒๕๖๗/๖๘

๑. คาดการณ์และป้องกันพื้นที่เสี่ยงขาดแคลนน้ำ

๒. สร้างความมั่นคงน้ำเพื่อการอุปโภค บริโภค และการเกษตรพร้อมปฏิบัติการเติมน้ำอย่างมีประสิทธิภาพ

๓. กำหนดแผนจัดสรรน้ำและพื้นที่เพาะปลูกพืชฤดูแล้ง บริหารจัดการน้ำให้เป็นไปตามลำดับความสำคัญการใช้น้ำที่คณะกรรมการลุ่มน้ำกำหนด

๔. เพิ่มประสิทธิภาพการใช้น้ำ ประหยัดน้ำ และลดการสูญเสียน้ำในทุกภาคส่วน

๕. ฝึกระวังและแก้ไขคุณภาพน้ำ

๖. เสริมสร้างความเข้มแข็งด้านการบริหารจัดการน้ำของชุมชน/องค์กรผู้ใช้น้ำ

๗. สร้างการรับรู้ประชาสัมพันธ์

๘. ติดตามและประเมินผลการดำเนินการ



➤ แผนการบริหารจัดการน้ำและแผนการเพาะปลูกพืชฤดูแล้ง ปี ๒๕๖๗/๖๘

๑. ปริมาณน้ำต้นทุนในอ่างเก็บน้ำขนาดใหญ่ ขนาดกลาง แหล่งน้ำขนาดใหญ่อื่นๆ และการกำหนดพื้นที่เพาะปลูก

๑.๑ ปริมาณน้ำใช้การได้ในอ่างเก็บน้ำขนาดใหญ่ ขนาดกลาง และแหล่งน้ำขนาดใหญ่อื่นๆ จากทั่วประเทศ ณ วันที่ ๑ พฤศจิกายน ๒๕๖๗ มีจำนวนรวมกันทั้งสิ้น ๔๔,๒๕๐ ล้านลูกบาศก์เมตร วางแผนจัดสรรน้ำไว้ทั้งหมด ๒๙,๑๗๐ ล้านลูกบาศก์เมตร แยกเป็น เพื่อการเกษตร ๑๖,๕๕๕ ล้านลูกบาศก์เมตร เพื่อการอุปโภค - บริโภค ๓,๐๕๐ ล้านลูกบาศก์เมตร เพื่อการรักษาระบบนิเวศและอื่นๆ ๙,๕๖๕ ล้านลูกบาศก์เมตร น้ำสำรองไว้สำหรับต้นฤดูฝนปีหน้า ๑๕,๐๘๐ ล้านลูกบาศก์เมตร

๑.๒ แผนการเพาะปลูกพืชฤดูแล้งในเขตชลประทาน ปี ๒๕๖๗/๖๘
ทั้งประเทศ จำนวน ๑๕.๙๘ ล้านไร่ แยกเป็น ข้าวนาปรัง ๑๐.๐๒ ล้านไร่ พืชไร่ - พืชผัก ๐.๖๒ ล้านไร่ พืชต่อเนื่องและพืชอื่นๆ ๕.๓๔ ล้านไร่ (อ้อย ๑.๒๘ ล้านไร่ ไม้ผล-ไม้ยืนต้น ๒.๖๘ ล้านไร่ บ่อปลา-บ่อกุ้ง ๐.๘๓ ล้านไร่ และอื่นๆ ๐.๕๕ ล้านไร่)

๒. การกำหนดเวลาเริ่มการส่งน้ำหรือการจัดสรรน้ำให้กับพื้นที่เพาะปลูกพืชฤดูแล้ง

๒.๑ พื้นที่บริเวณลุ่มน้ำเจ้าพระยา ในพื้นที่สำนักชลประทานที่ ๓, ๔, ๑๐, ๑๑ และ ๑๒ เริ่มส่งน้ำตั้งแต่ต้นเดือนพฤศจิกายน ๒๕๖๗ ให้กับกิจกรรมการใช้น้ำเพื่อการอุปโภค - บริโภค รักษาระบบนิเวศ ผลักดันน้ำเค็ม และการเกษตรต่อเนื่อง ส่วนพื้นที่ลุ่มน้ำแม่กลอง สำนักชลประทานที่ ๑๓ เริ่มส่งน้ำตั้งแต่ต้นเดือนมกราคม ๒๕๖๘ ให้กับกิจกรรมการใช้น้ำเพื่อการอุปโภค - บริโภค รักษาระบบนิเวศ ผลักดันน้ำเค็ม และการเกษตรต่อเนื่อง

๒.๒ การจัดสรรน้ำในพื้นที่อื่นๆ ซึ่งใช้น้ำจากอ่างเก็บน้ำหรือแหล่งน้ำต้นทุนเฉพาะพื้นที่ การกำหนดเวลาส่งน้ำจะดำเนินการแตกต่างกันไปในแต่ละพื้นที่

๓. แผนการจัดสรรน้ำและการปลูกพืชฤดูแล้งในลุ่มน้ำต่าง ๆ

๓.๑ ลุ่มน้ำเจ้าพระยา ณ วันที่ ๑ พฤศจิกายน ๒๕๖๗ เชื่อนภูมิพลและเขื่อนสิริกิติ์ มีปริมาณน้ำใช้การได้รวมกันจำนวน ๑๓,๓๔๕ ล้านลูกบาศก์เมตร ซึ่งมากกว่าปี ๒๕๖๖ จำนวน ๔,๑๕๘ ล้านลูกบาศก์เมตร เชื่อนแควน้อยบำรุงแดน มีปริมาณน้ำใช้การได้ ๗๗๗ ล้านลูกบาศก์เมตร น้อยกว่าปี ๒๕๖๖ ประมาณ ๑๐๕ ล้านลูกบาศก์เมตร เชื่อนป่าสักชลสิทธิ์ มีปริมาณน้ำใช้การได้ ๙๕๗ ล้านลูกบาศก์เมตร น้อยกว่าปี ๒๕๖๖ ประมาณ ๕๙ ล้านลูกบาศก์เมตร ดังนั้น ในช่วงฤดูแล้งปี ๒๕๖๗/๖๘ จึงกำหนดแผนการระบายน้ำจากเขื่อนภูมิพลและเขื่อนสิริกิติ์ รวมจำนวน ๗,๕๐๐ ล้านลูกบาศก์เมตร เชื่อนแควน้อยบำรุงแดน จำนวน ๔๐๐ ล้านลูกบาศก์เมตร เชื่อนป่าสักชลสิทธิ์ จำนวน ๖๐๐ ล้านลูกบาศก์เมตร และรักษาบริเวณแม่น้ำท่าจีน-แม่น้ำเจ้าพระยา ๕๐๐ ล้านลูกบาศก์เมตร สำหรับการพิจารณาจัดสรรน้ำจากเขื่อนภูมิพล เขื่อนสิริกิติ์ เชื่อนแควน้อยบำรุงแดน และเขื่อนป่าสักชลสิทธิ์ ให้แก่กิจกรรมการใช้น้ำต่างๆ ตามรายละเอียด ดังนี้

- การใช้น้ำพื้นที่เหนือเขื่อนเจ้าพระยา ๒,๖๕๐ ล้านลูกบาศก์เมตร
- การใช้น้ำทุ่งฝั่งตะวันตกตอนบน ๑,๖๔๐ ล้านลูกบาศก์เมตร
- การใช้น้ำทุ่งฝั่งตะวันออกตอนบน ๑,๔๔๕ ล้านลูกบาศก์เมตร
- การใช้น้ำทุ่งฝั่งตะวันออกและตะวันตกตอนล่าง ๑,๒๖๕ ล้านลูกบาศก์เมตร
- การประปานครหลวง ๙๐๐ ล้านลูกบาศก์เมตร
- รักษาบริเวณนิเวศและผลักดันน้ำเค็มปากแม่น้ำเจ้าพระยาตอนล่างและปากแม่น้ำท่าจีน ๑,๑๐๐ ล้านลูกบาศก์เมตร

ปริมาณน้ำต้นทุนและแผนการจัดสรรน้ำช่วงฤดูแล้ง ปี ๒๕๖๗/๖๘

ภาค/ลุ่มน้ำ	ปริมาณน้ำใช้การ 1 พ.ย. 67				แผนการจัดสรรน้ำช่วงฤดูแล้ง ปี 2567/68							สำรอง ต้นฤดูฝน	วันเริ่มต้น ฤดูแล้ง
	(ล้านลูกบาศก์เมตร)				(ล้านลูกบาศก์เมตร)								
	อ่าง ใหญ่	อ่าง กลาง	แหล่ง น้ำ อื่นๆ	รวม	อุปโภค บริโภค	ระบบ นิเวศ	เกษตร	อุตสาหกรรม	อื่นๆ	รวม			
เหนือ	825	906	2,115	3,846	248	206	1,338	290	1,100	3,182	664	1 พ.ย. 67	
ตะวันออกเฉียงเหนือ	5,127	1,511	737	7,375	328	595	2,516	64	828	4,331	3,044	1 พ.ย. 67	
กลาง	255	311	2	568	26	24	359	4	4	416	152	1 พ.ย. 67	
ตะวันออก	1,192	751	1,021	2,964	228	330	1,626	271	220	2,675	289	1 พ.ย. 67	
ตะวันตก	-	61	-	61	4	23	22	-	-	50	11	1 ม.ค. 67	
ใต้	3,685	276	970	4,931	606	2,762	1,103	36	9	4,516	415	1 มี.ค. 67	
รวม (ลุ่มน้ำอื่น)	11,083	3,817	4,845	19,744	1,440	3,940	6,965	665	2,160	15,170	4,574		
ลุ่มน้ำเจ้าพระยา	14,992		500	15,492	1,150	1,305	6,410	135	-	9,000	6,492	1 พ.ย. 67	
4 เขื่อนหลัก	14,992			14,992	1,150	805	6,410	135	-	8,500	6,492	1 พ.ย. 67	
รักษาระบบนิเวศแม่น้ำท่าจีน			500			500	-			500		1 พ.ย. 67	
ลุ่มน้ำแม่กลอง	9,514		(500)	9,014	460	1,360	3,180			5,000	4,014	1 ม.ค. 68	
2 เขื่อนหลัก	9,514			9,514	460	1,860	3,180	-	-	5,500	4,014		
รวมทั้งประเทศ	35,589	3,817	4,845	44,250	3,050	6,605	16,555	800	2,160	29,170	15,080		

แผนการจัดสรรน้ำเพื่อการเพาะปลูกพืชฤดูแล้ง ปี ๒๕๖๗/๖๘

ภาค/ลุ่มน้ำ	ปริมาณน้ำต้นทุน เพื่อการเกษตร ณ วันเริ่มต้นฤดูแล้ง (ล้านลูกบาศก์เมตร)	แผนการเพาะปลูกพืช (ไร่)					หมายเหตุ วันเริ่มต้นฤดู แล้ง
		ข้าวนาปรัง	พืชไร่	พืชผัก	พืชอื่นๆ	รวม	
เหนือ	1,338	634,813	162,731	20,554	656,794	1,474,892	1 พ.ย. 67
ตะวันออกเฉียงเหนือ	2,516	1,098,714	48,486	8,986	94,139	1,250,325	1 ธ.ค. 67
กลาง	359	183,144	78,404	1,131	82,785	345,464	1 พ.ย. 67
ตะวันออก	1,626	471,439	19,688	1,181	772,347	1,264,655	1 พ.ย. 67
ตะวันตก	22	0	2,795	2,800	6,945	12,540	1 ม.ค. 68
ใต้	1,103	313,820	6,634	10,080	1,452,701	1,783,235	1 มี.ค. 68
รวม (ลุ่มน้ำอื่น)	6,965	2,701,930	318,738	44,732	3,065,711	6,131,111	
ลุ่มน้ำเจ้าพระยา	6,410	6,473,706	59,435	32,040	1,211,201	7,776,382	1 พ.ย. 67
ลุ่มน้ำแม่กลอง	3,180	840,000	63,500	105,600	1,059,556	2,068,656	1 ม.ค. 68
รวมทั้งประเทศ	16,555	10,015,636	441,673	182,372	5,336,468	15,976,149	

สถานการณ์จังหวัด

ปริมาณน้ำต้นทุน (ข้อมูล ณ วันที่ ๑ พฤศจิกายน ๒๕๖๗)

ปริมาณน้ำต้นทุนที่ใช้เพื่อการเกษตร การอุปโภค-บริโภค และกิจกรรมอื่นๆ ในเขตพื้นที่จังหวัดนครปฐม มาจาก ๒ กลุ่มน้ำหลัก คือ กลุ่มน้ำเจ้าพระยา และกลุ่มน้ำแม่กลอง ดังนี้

๑. กลุ่มน้ำเจ้าพระยา มาจาก ๔ เขื่อนหลัก คือ เขื่อนภูมิพล เขื่อนสิริกิติ์ เขื่อนแควน้อยบำรุงแดน และเขื่อนป่าสักชลสิทธิ์ ปัจจุบันทั้ง ๔ เขื่อน มีปริมาณน้ำเก็บกักรวมจำนวนทั้งสิ้น ๑๔,๙๙๒ ล้านลูกบาศก์เมตร วางแผนการระบายน้ำจากเขื่อนทั้ง ๔ แห่ง และรักษาระบบนิเวศแม่น้ำท่าจีน-แม่น้ำเจ้าพระยา ๕๐๐ ล้านลูกบาศก์เมตร สำหรับกิจกรรมการใช้น้ำต่างๆ ที่กำหนดไว้ รวมทั้งสิ้น ๙,๐๐๐ ล้านลูกบาศก์เมตร แยกเป็น เพื่อการอุปโภค-บริโภค ๑,๑๕๐ ล้านลูกบาศก์เมตร เพื่อการรักษาพยาบาลและอื่น ๆ ๑,๔๔๐ ล้านลูกบาศก์เมตร และเพื่อการเกษตร ๖,๔๑๐ ล้านลูกบาศก์เมตร นอกจากนี้ ประมาณน้ำใช้การได้ที่เหลือจากการจัดสรรอีกจำนวน ๖,๔๙๒ ล้านลูกบาศก์เมตร จะสำรองไว้ใช้ในต้นฤดูฝนช่วงเดือนพฤษภาคมถึงเดือนกรกฎาคม ๒๕๖๘ วางแผนการเพาะปลูกพืชฤดูแล้ง ปี ๒๕๖๗/๖๘ พื้นที่กลุ่มเจ้าพระยา จำนวน ๗.๗๗ ล้านไร่ ประกอบด้วย ข้าวนาปรัง ๖.๔๗ ล้านไร่ พืชไร่-พืชผัก ๐.๐๙ ล้านไร่ อ้อย ๐.๕๗ ล้านไร่ ไม้ผล-ไม้ยืนต้น ๐.๓๓ ล้านไร่ บ่อปลา-บ่อกุ้งและอื่นๆ ๐.๓๓ ล้านไร่

๒. กลุ่มน้ำแม่กลอง เขื่อนศรีนครินทร์และเขื่อนวชิราลงกรณ มีปริมาตรน้ำใช้การได้รวมกันประมาณ ๙,๕๑๔ ล้านลูกบาศก์เมตร วางแผนจัดสรรน้ำไว้ทั้งหมด ๕,๕๐๐ ล้านลูกบาศก์เมตร แยกเป็นเพื่อการอุปโภค-บริโภค ๔๖๐ ล้านลูกบาศก์เมตร เพื่อการรักษาพยาบาลและผลิตภัณฑ์น้ำเค็มปากแม่น้ำแม่กลองและแม่น้ำท่าจีน ๑,๘๖๐ ล้านลูกบาศก์เมตร เพื่อการเกษตร ๓,๑๘๐ ล้านลูกบาศก์เมตร จัดสรรเป็นพื้นที่ด้านการเกษตร ๒.๐๗ ล้านไร่ ประกอบด้วย ข้าวนาปรัง ๐.๘๔ ล้านไร่ พืชไร่-พืชผัก ๐.๑๗ ล้านไร่ และอื่นๆ ๑.๐๖ ล้านไร่ (อ้อย ๐.๔๖ ล้านไร่ ไม้ผล-ไม้ยืนต้น ๐.๓๓ ล้านไร่ บ่อปลา-บ่อกุ้งและอื่นๆ ๐.๒๗ ล้านไร่) นอกจากนี้ ปริมาณน้ำใช้การได้ที่เหลือจากการจัดสรรอีก จำนวน ๔,๐๑๔ ล้านลูกบาศก์เมตร จะสำรองไว้ใช้ในต้นฤดูฝนช่วงเดือนกรกฎาคมถึงเดือนสิงหาคม ๒๕๖๘

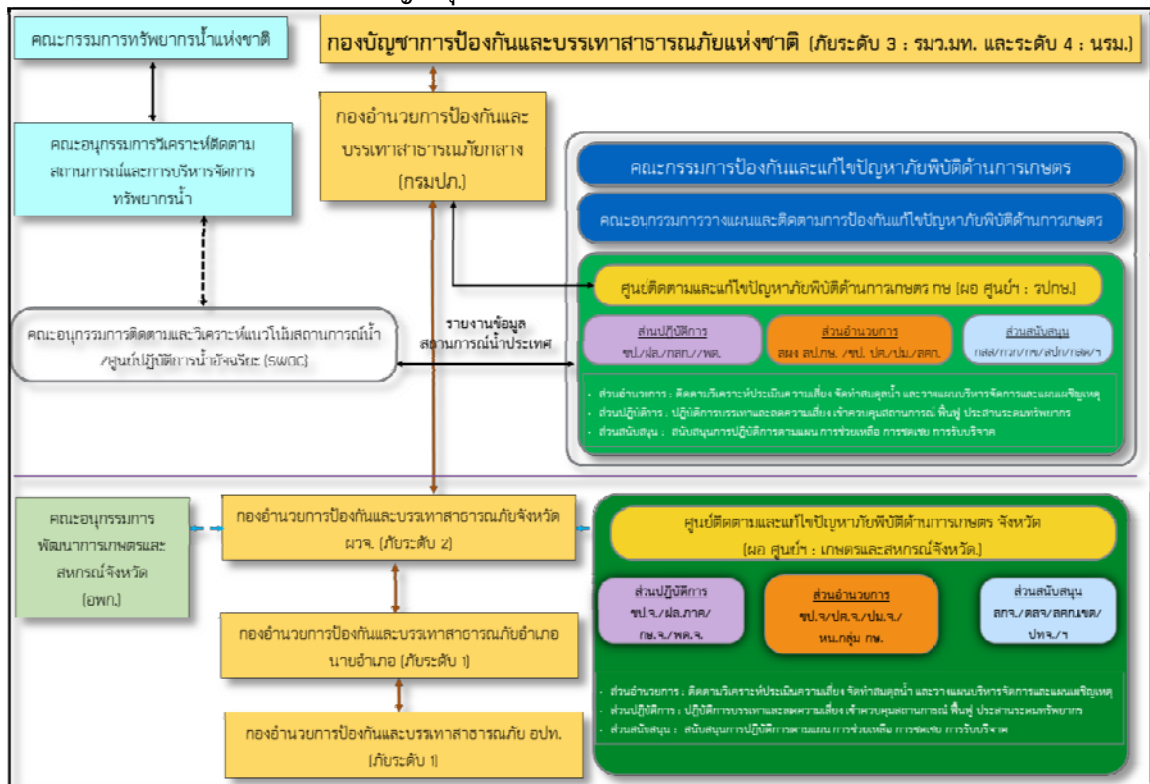
ทั้งนี้ จังหวัดนครปฐม ได้รับการจัดสรรน้ำตามแผนการจัดสรรน้ำฯ กลุ่มน้ำเจ้าพระยาในช่วงฤดูแล้ง ๒๕๖๗/๖๘ เพื่อการเกษตร ๑๓๕ ล้านลูกบาศก์เมตร (ข้าวนาปรัง ๑๖๙,๒๙๕ ไร่, พืชผัก ๓,๓๔๔ ไร่, ไม้ผล - ไม้ยืนต้น ๗,๖๙๓ ไร่, บ่อปลา - บ่อกุ้ง ๕,๙๖๖ ไร่, อื่นๆ ๕,๗๙๒ ไร่) และได้รับการจัดสรรน้ำตามแผนการจัดสรรน้ำกลุ่มน้ำแม่กลองในช่วงฤดูแล้ง ๒๕๖๗/๖๘ รวม ๑,๒๔๗.๙๑ ล้านลูกบาศก์เมตร แยกเป็นเพื่อการเกษตร ๑,๐๑๗.๖๐ ล้านลูกบาศก์เมตร เพื่อการอุปโภค-บริโภค ๕๓๑ ล้านลูกบาศก์เมตร เพื่อรักษาระบบนิเวศ ๒๒๕ ล้านลูกบาศก์เมตร (ข้าวนาปรัง ๒๒๓,๖๐๐ ไร่, พืชไร่ - พืชผัก ๖๒,๕๐๐ ไร่, อ้อย ๑๓๘,๔๒๘ ไร่, ไม้ผล - ไม้ยืนต้น ๖๖,๑๐๑ ไร่, บ่อปลา - บ่อกุ้ง ๘๒,๓๑๒ ไร่, อื่นๆ ๒๑,๕๘๕ ไร่) รวมปริมาณที่จังหวัดนครปฐมได้รับการจัดสรรตามแผนการจัดสรรน้ำฯ ทั้งหมด ๑,๓๘๒.๙๑ ล้านลูกบาศก์เมตร แยกเป็น เพื่อการเกษตร ๑,๑๕๒.๖๐ ล้านลูกบาศก์เมตร (ข้าวนาปรัง ๓๙๒,๘๙๕ ไร่, พืชไร่ - พืชผัก ๖๕,๘๔๔ ไร่, อ้อย ๑๓๘,๔๒๘ ไร่, ไม้ผล - ไม้ยืนต้น ๗๓,๗๙๔ ไร่, บ่อปลา - บ่อกุ้ง ๘๘,๒๗๘ ไร่, อื่นๆ ๒๗,๓๗๗ ไร่) เพื่อการอุปโภค ๕๓๑ ล้านลูกบาศก์เมตร เพื่อรักษาระบบนิเวศ ๒๒๕ ล้านลูกบาศก์เมตร

คาดการณ์พื้นที่เสี่ยงภัยแล้งปี ๒๕๖๘ ในรอบ ๓ ปีที่ผ่านมาจังหวัดนครปฐมไม่มีสถานการณ์ภัยแล้งและไม่มีการประกาศเขตการให้ความช่วยเหลือปัจจุบันในเขตพื้นที่ชลประทานยังไม่พบปัญหาการขาดแคลนน้ำ ซึ่งจังหวัดนครปฐมใช้น้ำส่วนใหญ่จากกลุ่มน้ำแม่กลอง และกรมชลประทานได้วางแผนจัดสรรน้ำเพื่อการอุปโภคบริโภคไว้อย่างเพียงพอตลอดในช่วงฤดูแล้งต่อเนื่องไปจนถึงเดือนกรกฎาคม ๒๕๖๗ จึงคาดว่าไม่มีพื้นที่เสี่ยงภัยแล้ง ปี ๒๕๖๘ อย่างไรก็ตามยังคงมีการเฝ้าระวังน้ำเค็มรุกพื้นที่การเกษตรต่อไป

โดยเฝ้าระวังและควบคุมค่าความเค็มที่ปากคลองจินดาอำเภอสามพราน จังหวัดนครปฐม ไม่ให้เกิน ๐.๗๕ กรัมต่อลิตร

การระบาดของศัตรูพืช ตั้งแต่ปี ๒๕๖๘ จังหวัดนครปฐม ไม่พบการระบาดของโรคพืช (ที่มีความเสียหายในระดับเศรษฐกิจ) แต่ยังคงมีการติดตามเฝ้าระวัง และยังคงจำเป็นต้องปล่อยศัตรูธรรมชาติเพื่อควบคุมพื้นที่การระบาดอย่างต่อเนื่อง ส่วนสถานการณ์เพลี้ยกระโดดสีน้ำตาลคาดว่าการระบาดจะไม่รุนแรงมากนัก เนื่องจากมีการควบคุมปริมาณการจืดสรรน้ำเพื่อการปลูกข้าวในเขตพื้นที่ภาคกลางหลายจังหวัด ส่วนสถานการณ์การระบาดของศัตรูมะพร้าวได้ดำเนินการให้คำแนะนำเกษตรกรให้มีการจัดการโดยวิธีผสมผสาน การทำความสะอาดแปลงมะพร้าวและเก็บทางมะพร้าวให้เป็นระเบียบการตัดแต่งทางมะพร้าวให้สะอาดและโล่ง เพื่อกำจัดแหล่งขยายพันธุ์และแนะนำการใช้แตนเบียนในการควบคุมและควบคุมพื้นที่การระบาดของหนอนหัวดำแบบครอบคลุมพื้นที่อย่างต่อเนื่อง นอกจากนี้ยังคงมีการเฝ้าระวังโรคระบาดสัตว์และสัตว์น้ำที่จะเกิดขึ้นตามฤดูกาลอย่างต่อเนื่องอีกด้วย

กลไกการบริหารแผนป้องกันและเผชิญเหตุด้านการเกษตร



กระทรวงเกษตรและสหกรณ์ได้กำหนดโครงสร้างการบริหารจัดการภัยพิบัติด้านการเกษตร เพื่อทำหน้าที่ในการบริหารจัดการเกี่ยวกับภัยพิบัติด้านการเกษตรอย่างเป็นระบบ ดังนี้

ส่วนกลาง

- คณะกรรมการป้องกันและแก้ไขปัญหาภัยพิบัติด้านการเกษตร โดยมีรัฐมนตรีว่าการกระทรวงเกษตรและสหกรณ์ เป็นประธาน ผู้ช่วยปลัดกระทรวงเกษตรและสหกรณ์ เป็นเลขานุการ
- คณะอนุกรรมการวางแผนติดตามการป้องกันและแก้ไขปัญหาภัยพิบัติด้านการเกษตร โดยมี ปลัดกระทรวงเกษตรและสหกรณ์ เป็นประธาน ผู้อำนวยการสำนักแผนงานและโครงการพิเศษ สป.กษ. เป็นเลขานุการ

- ศูนย์ติดตามและแก้ไขปัญหาภัยพิบัติด้านการเกษตร กระทรวงเกษตรและสหกรณ์ โดยมี รองปลัดกระทรวงเกษตรและสหกรณ์ที่ได้รับมอบหมาย เป็นผู้อำนวยการศูนย์ ผู้อำนวยการสำนักแผนงานและโครงการพิเศษ เป็นเลขานุการศูนย์

ส่วนภูมิภาค

- ศูนย์ติดตามและแก้ไขปัญหาภัยพิบัติด้านการเกษตรจังหวัด โดยมีเกษตรและสหกรณ์จังหวัดเป็น ผู้อำนวยการศูนย์ หัวหน้ากลุ่มช่วยเหลือเกษตรกรและโครงการพิเศษ สำนักงานเกษตรและสหกรณ์จังหวัด เป็นเลขานุการศูนย์

ทั้งนี้ คณะกรรมการฯ คณะอนุกรรมการฯ และศูนย์ติดตามและแก้ไขปัญหาภัยพิบัติด้านการเกษตร กระทรวงเกษตรและสหกรณ์ ประสานข้อมูลและการปฏิบัติกับกองอำนาจการป้องกันและบรรเทาสาธารณภัยกลาง(ปภ.) และคณะกรรมการทรัพยากรน้ำแห่งชาติ/คณะอนุกรรมการวิเคราะห์ติดตามสถานการณ์และการบริหารจัดการทรัพยากรน้ำ สำหรับส่วนภูมิภาค ให้ศูนย์ติดตามและแก้ไขปัญหาภัยพิบัติด้านการเกษตรจังหวัดประสานข้อมูลและการปฏิบัติกับกองอำนาจการป้องกันและบรรเทาสาธารณภัยจังหวัด/อำเภอ เพื่อให้การช่วยเหลือเกษตรกรและพื้นที่ที่ได้รับผลกระทบจากปัญหาภัยแล้ง

การติดตามและรายงานผล

๑. สถานการณ์น้ำสภาพอากาศ

โครงการชลประทานนครปฐม สถานีอุตุนิยมวิทยานครปฐม รายงานทุกวัน

๒. ผลกระทบด้านการเกษตร

หน่วยงานรับผิดชอบด้านพืช ประมง ปศุสัตว์ รายงานเมื่อเกิดภัย

๓. ข้อพิพาท

สำนักงานเกษตรและสหกรณ์จังหวัดนครปฐม รายงานภายใน ๒๔ ชั่วโมง เมื่อเกิดภัย

บัญชีทรัพย์สินหน่วยงานในสังกัดกระทรวงเกษตรและสหกรณ์จังหวัดนครปฐม

รายการ	จำนวน	หน่วยงาน	สถานที่ตั้ง
๑. เครื่องจักรเครื่องมือ อุปกรณ์			
๑.๑ เครื่องสูบน้ำ	๑ เครื่อง	โครงการชลประทาน นครปฐม	ต.ทัพหลวง อ.เมืองจ.นครปฐม
(สามารถขอสนับสนุนเพิ่มเติม)	๙๑ เครื่อง	สำนักงานชลประทานที่ ๑๓	ต.ม่วงชุม อ.ท่าม่วงจ.กาญจนบุรี
(สามารถขอสนับสนุนเพิ่มเติม)	๕๒ เครื่อง	ส่วนบริหารเครื่องจักรกลที่ ๖	ต.บางตลาด อ.ปากเกร็ด จ.นนทบุรี
๑.๒ รถชุด	๔ คัน	สำนักงานชลประทานที่ ๑๓	ต.ม่วงชุม อ.ท่าม่วงจ.กาญจนบุรี
(สามารถขอสนับสนุนเพิ่มเติม)	๙๖ คัน	ส่วนบริหารเครื่องจักรกลที่ ๖	ต.บางตลาด อ.ปากเกร็ด จ.นนทบุรี
๑.๓ รถแทรกเตอร์	๑๒ คัน	สำนักงานชลประทานที่ ๑๓	ต.ม่วงชุม อ.ท่าม่วงจ.กาญจนบุรี
(สามารถขอสนับสนุนเพิ่มเติม)	๙๗ คัน	ส่วนบริหารเครื่องจักรกลที่ ๖	ต.บางตลาด อ.ปากเกร็ด จ.นนทบุรี
๑.๔ รถบรรทุก	๓๒ คัน	สำนักงานชลประทานที่ ๑๓	ต.ม่วงชุม อ.ท่าม่วงจ.กาญจนบุรี
(สามารถขอสนับสนุนเพิ่มเติม)	๖๓ คัน	ส่วนบริหารเครื่องจักรกลที่ ๖	ต.บางตลาด อ.ปากเกร็ด จ.นนทบุรี
๑.๕ รถบรรทุกน้ำ	๖ คัน	สำนักงานชลประทานที่ ๑๓	ต.ม่วงชุม อ.ท่าม่วงจ.กาญจนบุรี
(สามารถขอสนับสนุนเพิ่มเติม)	๑๒ คัน	ส่วนบริหารเครื่องจักรกลที่ ๖	ต.บางตลาด อ.ปากเกร็ด จ.นนทบุรี
๑.๖ รถยนต์ราชการ	๑๐ คัน	หน่วยงานในสังกัดกระทรวงเกษตรและสหกรณ์จังหวัดนครปฐม	
๑.๗ เรือชุดกำจัดวัชพืช	๒ ลำ	สำนักงานชลประทานที่ ๑๓	ต.ม่วงชุม อ.ท่าม่วงจ.กาญจนบุรี
(สามารถขอสนับสนุนเพิ่มเติม)			
๑.๘ เรือชุด	๑๐ ลำ	ส่วนบริหารเครื่องจักรกลที่ ๖	ต.บางตลาด อ.ปากเกร็ด จ.นนทบุรี
(สามารถขอสนับสนุนเพิ่มเติม)			
๒. เมล็ดพันธุ์พืชผัก	๑,๐๐๐ ซอง	ศูนย์วิจัยและพัฒนา การเกษตรนครปฐม	ต.ทุ่งขวางอ.กำแพงแสน จ.นครปฐม
๓. ด้านปศุสัตว์			
- หญ้าแห้ง	๑๐ ตัน	สนง.ปศุสัตว์จังหวัดนครปฐม	๘๖ ถ.ราชดำเนินใน ต.พระปฐมเจดีย์ อ.เมืองนครปฐม จ.นครปฐม
- ยาเวชภัณฑ์	๓,๐๐๐ ซอง		

การติดต่อประสานงาน

หน่วยงาน	โทรศัพท์	โทรสาร
สำนักงานเกษตรและสหกรณ์จังหวัดนครปฐม - ศูนย์ติดตามและแก้ไขปัญหาภัยพิบัติด้านการเกษตร	๐๓๔-๓๔๐๐๓๘	๐๓๔-๓๔๐๐๓๘
สำนักงานเกษตรจังหวัดนครปฐม	๐๓๔-๒๕๓๙๙๒	-
สำนักงานปศุสัตว์จังหวัดนครปฐม	๐๓๔-๒๕๗๗๐๕ ต่อ ๑๐๙	๐๓๔-๒๕๗๗๐๕ ต่อ ๑๐๒
สำนักงานประมงจังหวัดนครปฐม	๐๓๔-๓๔๐๐๓๕	๐๓๔-๓๔๐๐๓๖
สำนักงานสหกรณ์จังหวัดนครปฐม	๐๓๔-๒๔๑๖๓๒ ต่อ ๑๑	๐๓๔-๒๔๑๒๘๕
สำนักงานการปฏิรูปที่ดินจังหวัดนครปฐม	๐๓๔-๒๔๒๗๑๓	๐๓๔-๒๕๐๘๗๖ ต่อ ๑๐๒
สำนักงานตรวจบัญชีสหกรณ์นครปฐม	๐๓๔-๒๗๒๐๔๐-๒	๐๓๔-๒๗๒๐๔๑
โครงการชลประทานนครปฐม	๐๓๔-๒๖๒๒๙๖ ต่อ ๑๑	๐๓๔-๒๙๐๘๗๒
สถานีพัฒนาที่ดินนครปฐม	๐๓๔-๓๕๕๑๘๖-๗	๐๓๔-๓๕๕๑๘๘
ศูนย์วิจัยและพัฒนาการเกษตรนครปฐม	๐๓๔-๓๕๑๔๘๖-๗	๐๓๔-๓๕๑๔๘๗
ศูนย์เมล็ดพันธุ์ข้าวราชบุรี	๐๓๒-๙๑๙๙๓๙	๐๓๒-๙๑๙๙๓๙
สำนักงานเศรษฐกิจการเกษตรที่ ๑๐ จังหวัดราชบุรี	๐๓๒-๓๓๗๙๕๑	๐๓๒-๓๓๗๙๕๑
สำนักงานธนาคารเพื่อการเกษตรและสหกรณ์การเกษตร จังหวัดนครปฐม	๐ ๓๔๒๕ ๔๒๑๗	๐ ๓๔๒๔ ๒๕๓๓
ศูนย์หม่อนไหมเฉลิมพระเกียรติสมเด็จพระนางเจ้าสิริกิติ์ พระบรมราชินีนาถ กาญจนบุรี	๐ ๓๔๙๑ ๙๗๐๗	๐ ๓๔๙๑ ๙๗๐๗
การยางแห่งประเทศไทยจังหวัดกาญจนบุรี	๐ ๓๔๖๐ ๐๒๓๑	๐ ๓๔๖๐ ๐๒๓๒
สำนักงานป้องกันและบรรเทาสาธารณภัยจังหวัดนครปฐม	๐ ๓๔๓๔ ๐๒๓๐	๐ ๓๔๓๔ ๐๒๓๐
สำนักงานทรัพยากรธรรมชาติและสิ่งแวดล้อมจังหวัด นครปฐม	๐ ๓๔๓๔ ๐๐๒๕ - ๒๖	๐ ๓๔๓๔ ๐๐๒๕ - ๒๖
สถานีอุตุวิทยามวิทยานครปฐม	๐ ๓๔๓๕ ๑๙๔๕	๐ ๓๔๓๕ ๑๙๔๕

แผนงาน/โครงการ	เป้าหมาย	พื้นที่ดำเนินการ	๒๕๖๔						หน่วยงาน
			ม.ค.	ก.พ.	มี.ค.	เม.ย.	พ.ค.	มิ.ย.	
และสมุดบัญชีต้นทุนประกอบอาชีพ									
๒. ปรับปรุงข้อมูลทะเบียนเกษตรกร			←————→						สน.เกษตรจังหวัดนครปฐม สน.ปศุสัตว์จังหวัดนครปฐม สน.ประมงจังหวัดนครปฐม
๓. การติดตามสถานการณ์น้ำ - ติดตาม เฝ้าระวัง และรายงานสถานการณ์น้ำ	๗ อำเภอ	๗ อำเภอ	←————→						โครงการชลประทานนครปฐม
๔. การเฝ้าระวังพื้นที่เสี่ยงน้ำเค็มรุก	๔ อำเภอ	อ.บางเลน, อ.นครชัยศรี, อ.สามพราน, อ.พุทธมณฑล	←————→						โครงการชลประทานนครปฐม
๕. การวิเคราะห์พื้นที่เสี่ยงภัยแล้ง	๗ อำเภอ	๗ อำเภอ	←————→						โครงการชลประทานนครปฐม
๖. การเพิ่มประสิทธิภาพการใช้น้ำเพื่อการเกษตร ๖.๑ สนับสนุนแหล่งเรียนรู้ด้านการเกษตรของชุมชน นำองค์ความรู้ไปประยุกต์ใช้ทางการเกษตร ภายใต้ระบบการผลิตที่สอดคล้องกับสภาพแวดล้อม เพื่อให้เกษตรกรพึ่งพาตนเองได้อย่างยั่งยืน - พัฒนาศูนย์เรียนรู้ด้านบัญชีและจัดทำข้อมูลต้นทุนอาชีพที่สอดคล้องกับบริบทของ ศพท. และมีการบัญชีอาชีพประจำศูนย์การเรียนรู้เพื่อถ่ายทอดความรู้ด้านบัญชีรับจ่ายในครัวเรือนและสมุด บัญชีต้นทุนประกอบอาชีพ ๖.๒ สนับสนุนการปลูกพืชใช้น้ำน้อย (พืชอายุสั้น) เพื่อเพิ่มประสิทธิภาพการใช้น้ำและบำรุงดิน โดยการสนับสนุนเมล็ดพันธุ์ปลอดเชื้อให้แก่เกษตรกร เพื่อปรับปรุงและฟื้นฟูคุณภาพดิน - ส่งเสริมการได้ปุ๋ยพืชสด - จัดทำเมล็ดพันธุ์จากเกษตรกร	๗ อำเภอ	๗ อำเภอ	←————→						สน.เกษตรจังหวัด สน.นครปฐมผู้สหกรณ์นครปฐม
๗. แผนการจัดสรรน้ำฤดูแล้ง ๑) ใช้น้ำเจ้าพระยา ๒) ใช้น้ำแม่กลอง	๗ อำเภอ	๗ อำเภอ	←————→						โครงการชลประทานนครปฐม
๘. แผนการเพาะปลูกพืชฤดูแล้ง ปี ๒๕๖๗/๖๘ - ข้าว	๗ อำเภอ	๗ อำเภอ	←————→						โครงการชลประทานนครปฐม สน.เกษตรจังหวัดนครปฐม
การเตรียมความพร้อม ๙. การเตรียมความพร้อมการช่วยเหลือเกษตรกรในฤดูแล้ง ๙.๑ การเตรียมเครื่องมือ อุปกรณ์ต่าง ๆ (เครื่องสูบน้ำ รถบรรทุกน้ำ) ๙.๒ สำรองปัจจัยการผลิต			←————→						โครงการชลประทานนครปฐม

แผนงาน/โครงการ	เป้าหมาย	พื้นที่ดำเนินการ	๒๕๖๔						หน่วยงาน
			ม.ค.	ก.พ.	มี.ค.	เม.ย.	พ.ค.	มี.ย.	
- เฝ้าระวังโรคพิษ และโรคสัตว์ - โครงการคลินิกเกษตรเคลื่อนที่ฯ จังหวัดนครปฐม (ตามภารกิจของหน่วยงาน) - รถหน่วยบริการเคลื่อนที่ (อารักขาพืช)	๒ ครั้ง	อ.ดอนตะลุง, อ.กำแพงแสน			←→		←→		ศว.นครปฐม หน่วยงานในสังกัด กษ.
๓. การส่งกำลังบำรุง การบริหารจุดอพยพ การเจรจาไกล่เกลี่ยข้อพิพาท	พื้นที่ประสบภัย	๗ อำเภอ	←→ เมื่อเกิดภัย →						สนง.เกษตรจังหวัดนครปฐม หน่วยงานในสังกัด กษ.
หลังเกิดภัย									
การฟื้นฟู									
๑. การช่วยเหลือเกษตรกรตามระเบียบกระทรวงการคลังฯ - การสำรวจความเสียหาย และการช่วยเหลือเกษตรกรผู้ประสบภัย			เมื่อประกาศเขตฯ						สนง.เกษตรและสหกรณ์จังหวัดนครปฐม สนง.เกษตรจังหวัดนครปฐม สนง.ปศุสัตว์จังหวัดนครปฐม สนง.ประมงจังหวัดนครปฐม
๒. ประเมินมูลค่าความเสียหายในภาคการเกษตรจากภัยพิบัติ	เมื่อเกิดภัย	๗ อำเภอ	←→						สำนักงานเศรษฐกิจการเกษตร ที่ ๑๐
๓. โครงการสนับสนุนเงินกู้แก่สหกรณ์ที่ประสบสาธารณภัยและอื่น ๆ			เมื่อประกาศเขตฯ						สนง.สหกรณ์จังหวัดนครปฐม
๔. การฟื้นฟูอาชีพและพื้นที่การเกษตรที่ประสบภัย	พื้นที่ประสบภัย		เมื่อประกาศเขตฯ						สนง.ปศุสัตว์จังหวัดนครปฐม

กิจกรรม	เป้าหมาย		พื้นที่ดำเนินการ	๒๕๖๔						หน่วยงาน
	จำนวน	หน่วยนับ		ม.ค.	ก.พ.	มี.ค.	เม.ย.	พ.ค.	มิ.ย.	
๑. การสำรวจและประเมินความเสียหายของเกษตรกรผู้ประสบภัย	ภายใน ๓๐ วัน			เมื่อพบการระบาด						สนง.เกษตรจังหวัดนครปฐม
หน่วยงานที่เกี่ยวข้องเร่งดำเนินการสำรวจ และประเมิน ความเสียหาย	นับแต่วันที่ประกาศเขตฯ			/ประกาศเขตฯ						
ของเกษตรกรผู้ประสบภัย										
๒. การให้ความช่วยเหลือเพื่อบรรเทาความเดือดร้อนตามระเบียบราชการ				เมื่อพบการระบาด						สนง.เกษตรจังหวัดนครปฐม
๒.๑ การให้ความช่วยเหลือโดยใช้เงินอุดหนุนราชการตามระเบียบ	ภายใน ๓ เดือน			/ประกาศเขตฯ						
กระทรวงการคลังฯ	นับแต่วันที่เกิดภัย									
๒.๒ การให้ความช่วยเหลือตามมติ ครม.										



๓. แผนป้องกันและเผชิญเหตุปัญหาการเผาในพื้นที่เกษตรกรรม

กิจกรรม	เป้าหมาย		พื้นที่ดำเนินการ	๒๕๖๔						หน่วยงาน	
	จำนวน	หน่วยนับ		ม.ค.	ก.พ.	มี.ค.	เม.ย.	พ.ค.	มิ.ย.		
ก่อนเกิดเหตุ											
การป้องกันและลดผลกระทบ											
๑. การป้องกัน การสร้างการรับรู้ และการรณรงค์ประชาสัมพันธ์											
๑.๑ จัดอบรมถ่ายทอดความรู้/ประชุมชี้แจง ทำความเข้าใจกับชุมชน	๕	ครั้ง			←					→	สถานีพัฒนาที่ดินนครปฐม
๑.๒ จัดงานรณรงค์ประชาสัมพันธ์/จัดนิทรรศการ	๕	ครั้ง			←					→	สถานีพัฒนาที่ดินนครปฐม
๑.๓ เสริมสร้างความรู้ความเข้าใจในมาตรการลดการเผาในพื้นที่ - สร้างความรู้ความเข้าใจ รวมถึงการให้คำแนะนำในการลดการเผาในพื้นที่การเกษตร - ประชาสัมพันธ์สถานการณ์การเกิดฝุ่นในพื้นที่ และเฝ้าระวังในการเผาในพื้นที่	๑๒	ครั้ง	๗ อำเภอ	←						→	สนง.เกษตรจังหวัดนครปฐม
๒. การประชาสัมพันธ์ให้ความรู้ผ่านสื่อต่างๆ											
๒.๑ ดำเนินการประชาสัมพันธ์และถ่ายทอดความรู้ การหยุดเผาในพื้นที่เกษตรกรรม, การใช้ประโยชน์จากเศษวัสดุเหลือใช้ทางการเกษตร ผ่านช่องทางสื่อสารต่างๆ	๕	ครั้ง	๗ อำเภอ	←						→	หน่วยงานในสังกัด กษ.
๓. การดำเนินการเพื่อป้องกันการเผา เจริญพื้นที่ และส่งเสริมการใช้เทคโนโลยีทดแทนการเผา											
๓.๑ ประชาสัมพันธ์ แจ้งเตือนและให้คำแนะนำในการจัดการวัสดุเหลือใช้ทางการเกษตร (ดำเนินการตลอดทั้งปี)	-	ครั้ง	๗ อำเภอ	←						→	สนง.เกษตรจังหวัดนครปฐม
๓.๒ ส่งเสริมการผลิตปุ๋ยหมัก	๗	ครั้ง	๗ อำเภอ	←	→						สถานีพัฒนาที่ดินนครปฐม
๔. การเฝ้าระวังพื้นที่เสี่ยง ติดตามสถานการณ์											
หน่วยงานที่เกี่ยวข้อง/ชุดปฏิบัติการ ออกตรวจพื้นที่เพื่อเฝ้าระวังพื้นที่เสี่ยง ติดตามสถานการณ์ในพื้นที่ และแจ้งเตือนสถานการณ์ผ่านช่องทาง/เครือข่ายต่างๆ	-	-	๗ อำเภอ	←						→	หน่วยงานที่เกี่ยวข้อง/ชุดปฏิบัติการ
๕. ส่งเสริมการย่อยสลายฟางข้าว											
ดำเนินกิจกรรมส่งเสริมการย่อยสลายฟางข้าว	๔๐	ราย	อ.บางเลน และ อ.นครชัยศรี	←							สนง.เกษตรจังหวัดนครปฐม
การเตรียมความพร้อม											
๖. การบริหารจัดการเพื่อเตรียมความพร้อม											
ประชุมวางแผนการปฏิบัติงาน ติดตามสถานการณ์	๑๒	ครั้ง	๗ อำเภอ	←							ศูนย์ติดตามฯ จังหวัด
๑. จัดเวทีรณรงค์สร้างการรับรู้และการเรียนรู้การเกษตรที่เป็นมิตรกับสิ่งแวดล้อม	๑/๑๒๕	ครั้ง/ราย	๑ แห่ง	←		→					สำนักงานเกษตรจังหวัดนครปฐม
ขณะเกิดเหตุ											
การรับมือ/เผชิญเหตุ											
๑. การแก้ไขปัญหาการเผา											
- ชุดปฏิบัติการเคลื่อนที่เร็ว/ชุดปฏิบัติการเพื่อเฝ้าระวังการเผาในพื้นที่เกษตรกรรมอำเภอ ออกตรวจพื้นที่บูรณาการร่วมกับอาสาสมัคร หรือหน่วยงานต่างๆในการป้องกันและควบคุมการเผา ตลอดจนประสาน/ทำความเข้าใจกับเจ้าของแปลง	เมื่อเกิดเหตุ		พื้นที่เกิดเหตุ								กษ. เกษตร ประมง ปศุสัตว์ ชลประทาน พศ. สหกรณ์ สป.ก.

กิจกรรม	เป้าหมาย		พื้นที่ดำเนินการ	๒๕๖๘						หน่วยงาน
	จำนวน	หน่วยนับ		ม.ค.	ก.พ.	มี.ค.	เม.ย.	พ.ค.	มิ.ย.	
๒. ใช้อัตรการ "จอ จับ ปรับ" (จอเป็นคืบ จับเมื่อคุย ปรับเปลี่ยนไม้อา)										
หลังเกิดเหตุ										
๑. เฝ้าระวังไม่ให้เกิดการเผาในที่เดิม										หน่วยงานที่เกี่ยวข้อง
- เฝ้าระวังไม่ให้เกิดการเผาในที่เดิม ในปีถัดไป				←—————→						





สำนักงานเกษตรและสหกรณ์จังหวัดนครปฐม
ศาลากลางจังหวัดนครปฐม ชั้น ๒ (ฝั่งตะวันตก)
ตำบลถนนขาด อำเภอเมืองนครปฐม จังหวัดนครปฐม
โทรศัพท์/โทรสาร ๐ ๓๔๓๔ ๐๐๓๘
www.opsmoac.go.th/nakhonpathom