

ศึกษาการผลิตแพะเนื้อในจังหวัดนครปฐม

สุพัฒน์ เอี่ยมสะอาด^{1/} ภูษณิศกา กาญจนโกมล^{1/}

บทคัดย่อ

การศึกษานี้มีวัตถุประสงค์เพื่อศึกษาข้อมูลพื้นฐานทั่วไปของเกษตรกร การผลิตแพะเนื้อ ความต้องการส่งเสริมการเลี้ยงแพะเนื้อ และตรวจประเมินสภาพการจัดการฟาร์มแพะเนื้อในจังหวัดนครปฐม โดยดำเนินการเก็บข้อมูลโดยวิธีการสัมภาษณ์จากกลุ่มเกษตรกรผู้เลี้ยงแพะเนื้อ จำนวน 138 ราย ระหว่างเดือนตุลาคม 2562 – สิงหาคม 2563

ผลการศึกษา พบว่า กลุ่มตัวอย่างมีอายุเฉลี่ย 40.56 ปี แรงงานในฟาร์มเฉลี่ย 1.87 คน ประสบการณ์เลี้ยงแพะเนื้อ 4.70 ปี จำนวนแพะเนื้อที่เลี้ยงเฉลี่ย 59.77 ตัวต่อราย พันธุ์แพะที่เลี้ยงเป็น ลูกผสมสายพันธุ์ต่างประเทศ x พันธุ์เมือง ร้อยละ 52.63 รองลงมาคือ พันธุ์พื้นเมือง ร้อยละ 26.32 และพันธุ์แท้ (บอร์) ร้อยละ 21.05 การเลี้ยงแพะเนื้อ ร้อยละ 83.33 เลี้ยงแบบปล่อยแพะเล็มและขังคอก กลุ่มเกษตรกรมีการปลูกพืชอาหารสัตว์ ร้อยละ 84.06 ส่วนใหญ่ปลูกหญ้าเนเปียร์ ปากช่อง 1 และมีการสำรองอาหารสัตว์ ร้อยละ 62.32 วิธีการจำหน่ายแพะเนื้อ ส่วนใหญ่ร้อยละ 92.57 จำหน่ายแบบชั่งน้ำหนัก จำนวนแพะที่จำหน่ายในรอบปีที่ผ่านมาทั้งสิ้น 5,873 ตัว ราคาแพะเนื้อที่จำหน่ายแบบเหมาตัวเฉลี่ย 3,786.49 บาท จำหน่ายแบบชั่งน้ำหนักเฉลี่ย 121.27 บาทต่อกิโลกรัม แพะเนื้อที่จำหน่ายเฉลี่ย 42.56 ตัวต่อราย น้ำหนักแพะเนื้อที่จำหน่ายเฉลี่ย 32.50 กิโลกรัม อายุแพะเนื้อที่จำหน่ายเฉลี่ย 6.50 เดือน ต้นทุนทั้งหมดในการผลิตแพะเนื้อเฉลี่ย 3,186.47 บาทต่อตัว แยกเป็น ค่าพันธุ์แพะ 1,540.56 บาท ค่าแรงงาน 588.54 บาท ค่าอาหารข้นและอาหารหยาบ 632.45 บาท ค่าเวชภัณฑ์และอุปกรณ์โรงเรือน 196.56 บาท ราคาจำหน่ายแพะเนื้อเฉลี่ย 3,941.28 บาทต่อตัว กำไรจากการจำหน่ายแพะเฉลี่ย 754.81 บาทต่อตัว

สำหรับความต้องการส่งเสริมการเลี้ยงแพะเนื้อจากภาครัฐ พบว่า เกษตรกรมีความต้องการส่งเสริมการเลี้ยงแพะเนื้อจากภาครัฐ ตั้งแต่ระดับมากที่สุด - น้อย โดยมีความต้องการส่งเสริมในระดับมากที่สุด มี 11 ประเด็น ได้แก่ 1) ความต้องการให้ภาครัฐส่งเสริมในด้านองค์ความรู้ในการเลี้ยงแพะเนื้อ 2) ต้องการพัฒนาฟาร์มแพะเนื้อสู่ระบบมาตรฐาน GAP 3) ต้องการพืชอาหารสัตว์เพิ่มขึ้นในการเลี้ยงแพะ 4) ต้องการขยายการผลิตแพะเนื้อเป็นอาชีพหลัก 5) ต้องการจำหน่ายแพะเองที่หน้าฟาร์ม 6) ต้องการจำหน่ายลูกแพะขุน 7) ต้องการซื้อ-ขายแพะเนื้อในรูปแบบประกันราคา 8) ต้องการให้กลุ่ม/เครือข่าย/สหกรณ์ ประกันราคา 9) ต้องการให้บริษัทเอกชน (โรงฆ่าสัตว์) ประกันราคา 10) ต้องการเป็นประกันราคาตามน้ำหนักแพะเนื้อ และ 11) ต้องการเป็นผู้มีส่วนร่วมในการกำหนดการประกันราคาแพะเนื้อ การตรวจประเมินสภาพการจัดการฟาร์มเพื่อเข้าสู่ระบบการปฏิบัติทางการเกษตรที่ดีสำหรับฟาร์มแพะเนื้อ (Good Agricultural Practice for Goat Farm, GAP) ซึ่งฟาร์มที่จะเข้าสู่ระบบ GAP ต้องมีคะแนนเต็ม 70 คะแนน การศึกษานี้พบว่า คะแนนเฉลี่ย เท่ากับ 41.81 ± 1.83 คะแนน ซึ่งอยู่ในช่วงสภาพการจัดการฟาร์มระดับปานกลาง เมื่อแยกกลุ่มคะแนนสภาพการจัดการฟาร์มแพะเนื้อ แบ่งได้เป็น 2 กลุ่ม ได้แก่ 1) กลุ่มที่มีสภาพการจัดการฟาร์มสูง จำนวน 46 ฟาร์ม มีคะแนนการตรวจประเมินสภาพการจัดการฟาร์ม เฉลี่ย 44.53 ± 2.04 คะแนน และกลุ่มที่มีสภาพการจัดการฟาร์มปานกลาง จำนวน 91 ฟาร์ม มีคะแนนการตรวจประเมินสภาพการจัดการฟาร์ม เฉลี่ย 40.24 ± 1.61 คะแนน

คำสำคัญ: การผลิตแพะเนื้อ GAP ความต้องการส่งเสริม จังหวัดนครปฐม

ทะเบียนวิชาการเลขที่:

^{1/} สำนักงานปศุสัตว์จังหวัดนครปฐม อำเภอเมือง จังหวัดนครปฐม 73000

A Study on Meat Goat Production in Nakhon Pathom Province

Supat Aiensaard^{1/} Pusanisa Kanchanakomon^{1/}

Abstract

The objectives of this study were to examine general data base of farmers, meat goat production, need to promote meat goat production from the government sector, and assessment of the management of beef goat farms in Nakhon Pathom Province. The data using descriptive research methods were collected through interviews with 138 sample farmers during the period of October 2019 to August 2020.

The results found that the sample age was 40.56 years old. There was an average of 1.87 farm workers. They had experiences in raising meat goat with an average of 4.70 years, and had a total of 59.77 meat goat per farm. Their goat breeders with 52.63% were imported sires x indigenous crossbred goat, following by indigenous and Boer goat breeds with 26.32 and 21.05%, respectively. Their rearing patterns with 96.15% were raised in a release grazing and holding the pen. The eighty four point six percent of forage crop area, mainly planted Napier grass Pak Chong 1, and the roughage were reserved with 62.32%. Majority of 92.57% of meat goat were sold by weighing. The total number of meat goats sold in the past year totaled 5,873 heads. Price of meat goat sold as a charter, average 3,786.49 baht. Selling a weighing model averaged 121.27 baht/kg. They sold meat goat with an average of 42.56 animals/year. The weight of meat goat sold with an average of 32.50 kg, and averaged 6.50 months old. The total cost of producing meat goats averaged 3,186.47 baht/head such as: breed was 1,540.56 baht, wage was 588.54 baht, concentrated and roughage was 632.45 baht, and medical supplies and household equipment was 196.56 baht. They sold meat goat with an average of 3,941.28 baht/head. Net profit averaged 754.81 baht/head.

Moreover, need to promote raising meat goat of farmers from the government sector showed that farmers need to promote those issues since the highest to the few levels. They had the highest need level with 11 issues need from government such as: 1) need to the government promote knowledge in raising meat goats, 2) developed their meat goat farm to the Good Agricultural Practice for Goat Farm (GAP), 3) more forage crops for raise goats, 4) expanded meat goat production as the main occupation, 5) sold their own goats in front of farm, 6) sold their young goats, 7) bought-sold meat goats in the form of price insurance 8) the group/network/co-operative insurance price 9) private companies (slaughterhouse) price insurance 10) be insurance price according to the weight of beef goat and 11) a participant in determining meat goat price insurance. In the terms of assessment of the management of beef goat farms enter to farms with the Good Agricultural Practice for Goat Farm (GAP), however, the farm that enters to the GAP system must have a full score of 70. The results found that mean score was 41.81 ± 1.83 points with a moderate farm management level. When separating the condition score group for meat goat farm management, it could be divided into 2 groups: 1) a high farm management level which was 46 farms with 44.53 ± 2.04 scores, and 2) a moderate farm management level which was 91 farms with 40.24 ± 1.61 scores.

Keywords: meat goat production, GAP, need to promote, Nakhon Pathom Province

Registered No.:

^{1/} Nakhonpathom Provincial Livestock Office Mueang Nakhon Pathom District Nakhonpathom 73000

กิตติกรรมประกาศ

การศึกษาวิจัยเรื่อง “ศึกษาการผลิตแพะเนื้อในจังหวัดนครปฐม” ในครั้งนี้ สำเร็จลุล่วงด้วยดี ผู้วิจัยขอขอบคุณปศุสัตว์จังหวัดนครปฐม และเจ้าหน้าที่สำนักงานปศุสัตว์เขต 7 ที่ให้โอกาสผู้วิจัยได้ทำการศึกษาวิจัย และช่วยชี้แนะแนวทางในการดำเนินการ ขอขอบคุณ ดร.สุวิช บุญโปร่ง ผู้เชี่ยวชาญด้านพัฒนาพันธุ์กระบือ กรมปศุสัตว์ และนายวีระศักดิ์ เนตรเกื้อกูล ประธานเครือข่ายเกษตรกรเลี้ยงแพะ-แกะ แห่งประเทศไทย ที่ให้คำแนะนำและข้อคิดเห็นต่างๆ อันเป็นประโยชน์อย่างยิ่งในการทำวิจัย ขอขอบคุณเจ้าหน้าที่กลุ่มส่งเสริมและพัฒนาการปศุสัตว์ สำนักงานปศุสัตว์จังหวัดนครปฐม ที่ช่วยรวบรวมและบันทึกข้อมูล จัดรูปแบบข้อมูล ตรวจสอบข้อมูล นอกจากนี้ขอขอบคุณเจ้าหน้าที่สำนักงานปศุสัตว์อำเภอทุกอำเภอ ที่ช่วยจัดเก็บข้อมูลจากเกษตรกรในพื้นที่ และให้การช่วยเหลือในทุก ๆ ด้าน จนทำให้การศึกษาวิจัยสำเร็จลุล่วงด้วยดี คุณประโยชน์ที่ได้รับจากการศึกษาวิจัยฉบับนี้ คณะผู้วิจัยขอมอบเป็นกตัญญูแก่เวทีแต่ บูรพาจารย์ผู้ประสิทธิ์ประสาทวิชา และเพื่อเป็นแนวทางในการพัฒนาอาชีพแก่เกษตรกรผู้เลี้ยงแพะเนื้อและผู้สนใจทุกท่าน

สุพัฒน์ เอี่ยมสะอาด
ภุชณิศ กาญจนโกล

สารบัญ

หน้า

บทคัดย่อ	ก
Abstract	ข
กิตติกรรมประกาศ	ค
สารบัญ	ง
สารบัญตาราง	ฉ
สารบัญภาพ	ฉ
บทที่ 1 บทนำ	1
1.1 ความสำคัญและที่มาของปัญหาที่ทำการวิจัย	1
1.2 วัตถุประสงค์การวิจัย	2
1.3 กรอบแนวคิดการวิจัย	3
1.4 ขอบเขตการวิจัย	4
1.5 ข้อตกลงเบื้องต้น	4
1.6 นิยามศัพท์เฉพาะ	4
1.7 ประโยชน์ที่คาดว่าจะได้รับ	5
บทที่ 2 เอกสารและงานวิจัยที่เกี่ยวข้อง	6
2.1 การผลิตแพะเนื้อ	6
2.2 การตลาดแพะเนื้อ	7
2.3 ความต้องการส่งเสริมการเลี้ยงแพะเนื้อของเกษตรกรผู้เลี้ยงแพะจังหวัดนครปฐม	8
2.4 การปฏิบัติทางการเกษตรที่ดีสำหรับฟาร์มปศุสัตว์	9
2.5 การตรวจประเมินการปฏิบัติทางการเกษตรที่ดีสำหรับฟาร์มแพะเนื้อ	10
2.6 งานวิจัยที่เกี่ยวข้อง	11
บทที่ 3 วิธีดำเนินการวิจัย	13
3.1 ประชากรและกลุ่มตัวอย่าง	13
3.2 เครื่องมือที่ใช้ในการวิจัย	13
3.3 การทดสอบแบบสอบถาม	13
3.4 การเก็บรวบรวมข้อมูล	14
3.5 การวิเคราะห์และแปรผลข้อมูล	14
3.6 ระยะเวลาทำการวิจัย	15
บทที่ 4 ผลและวิจารณ์ผลการทดลอง	16
4.1 พื้นฐานทั่วไปของเกษตรกรผู้เลี้ยงแพะเนื้อ	16
4.2 สภาพการผลิตแพะเนื้อของเกษตรกรในจังหวัดนครปฐม	18
4.3 การตลาดและการจำหน่ายแพะเนื้อของเกษตรกร	20
4.4 การจำหน่าย ต้นทุนและผลตอบแทนจากการเลี้ยงแพะเนื้อ	21
4.5 การตรวจประเมินสภาพการจัดการฟาร์มแพะเนื้อของเกษตรกรในจังหวัดนครปฐม	22
4.6 ความต้องการส่งเสริมการเลี้ยงแพะเนื้อจากภาครัฐของเกษตรกร	30

สารบัญ (ต่อ)

	หน้า
บทที่ 5	
สรุปผลและข้อเสนอแนะ	36
5.1 สรุปผล	36
5.1.1 สภาพทั่วไปของเกษตรกร	36
5.1.2 สภาพการผลิตแพะเนื้อ	36
5.1.3 สภาพการตลาด	36
5.1.4 ความต้องการส่งเสริมการเลี้ยงแพะเนื้อของเกษตรกรผู้เลี้ยงแพะจังหวัดนครปฐม	37
5.1.5 การตรวจประเมินสภาพการจัดการฟาร์ม	38
5.2 ข้อเสนอแนะ	36
5.2.1 ข้อเสนอแนะสำหรับเกษตรกร	38
5.2.2 ข้อเสนอแนะสำหรับเจ้าหน้าที่	38
5.2.3 ข้อเสนอแนะด้านนโยบาย	39
5.2.4 ข้อเสนอแนะในการศึกษาวิจัยครั้งต่อไป	39
เอกสารอ้างอิง	40

สารบัญตาราง

	หน้า	
ตารางที่ 1	การผลิตแพะเนื้อในจังหวัดนครปฐม	2
ตารางที่ 2	จำนวนกลุ่มตัวอย่างเกษตรกรผู้เลี้ยงแพะเนื้อจังหวัดนครปฐมที่จะทำการศึกษา	13
ตารางที่ 3	ข้อมูลทั่วไปของเกษตรกรผู้เลี้ยงแพะเนื้อ	16
ตารางที่ 4	สภาพการผลิตแพะเนื้อของเกษตรกรในจังหวัดนครปฐม	19
ตารางที่ 5	การตลาดและการจำหน่ายแพะเนื้อของเกษตรกรในจังหวัดนครปฐม	20
ตารางที่ 6	การจำหน่าย ต้นทุนและผลตอบแทนจากการเลี้ยงแพะเนื้อของเกษตรกร	21
ตารางที่ 7	คะแนน (mean±SD) จากการตรวจประเมินสภาพการจัดการฟาร์มแพะเนื้อเพื่อเข้าสู่ระบบ Good Agricultural Practice for Goat Farm (GAP)	22
ตารางที่ 8	ความต้องการส่งเสริมการเลี้ยงแพะเนื้อจากภาครัฐของเกษตรกร	32

สารบัญภาพ

	หน้า	
แผนภาพที่ 1	กรอบแนวคิดในการวิจัย	3

บทที่ 1 บทนำ

1.1 ความเป็นมาและความสำคัญของปัญหาที่ทำการวิจัย

แพะเป็นสัตว์เศรษฐกิจที่มีการเลี้ยงกระจายอยู่ทั่วโลก ในปี พ.ศ. 2554 มีปริมาณการเลี้ยง 924 ล้านตัว ซึ่งคิดเป็นปริมาณเนื้อแพะ 5,229,444 ตัน มีปริมาณเพิ่มขึ้นทุกๆ ปี การเลี้ยงแพะมีปริมาณมากที่สุดในทวีปเอเชีย คิดเป็น 70.92% รองลงมาเป็นทวีปแอฟริกา 23.58% สำหรับกลุ่มประเทศอาเซียนนั้น ประเทศอินโดนีเซีย มีจำนวนแพะมากเป็น อันดับหนึ่ง จำนวน 17,483,000 ตัว ส่วนประเทศไทยอยู่ในอันดับที่ 5 จำนวน 427,567 ตัว จากการประเมินขององค์การอาหารและการเกษตรแห่งสหประชาชาติพบว่า ความต้องการบริโภคแพะทั้งหมด มีมากถึง 2 เท่าของจำนวนประชากรที่มีอยู่ทั่วโลก สำหรับในเอเชียมีความต้องการมากถึง 210 ล้านตัวต่อปี จากข้อมูลดังกล่าว พบว่าถึงแม้ผลิตภัณฑ์เนื้อแพะมีปริมาณเพิ่มขึ้นทุกปี แต่ยังไม่เพียงพอความต้องการของประชากรทั่วโลก (กนกวรรณ, 2557) ที่ผ่านมารวมปศุสัตว์ กระทรวงเกษตรและสหกรณ์ ได้ส่งเสริมผลักดัน การพัฒนาอาชีพการเลี้ยงแพะของเกษตรกรรายย่อยมาโดยตลอดระยะเวลาไม่น้อยกว่า 15 ปี จนถึงปัจจุบัน ได้มีการพัฒนาอาชีพการเลี้ยงแพะมาในระดับหนึ่ง และพร้อมจะพัฒนาอย่างต่อเนื่อง เพื่อเป็นสินค้าเกษตรที่มี คุณภาพมาตรฐาน เป็นที่ยอมรับของผู้บริโภคทั้งในประเทศและต่างประเทศ สามารถแข่งขันกับต่างประเทศ และเป็นที่ต้องการของตลาดต่างประเทศ มีการจัดทำ MOU กับผู้ค้าในต่างประเทศ เช่น ประเทศมาเลเซีย สาธารณรัฐสังคมนิยมเวียดนาม และสาธารณรัฐประชาธิปไตยประชาชนลาว เพื่อซื้อขายแพะกับเครือข่าย แพะแกะแห่งประเทศไทย นับเป็นโอกาสที่ดีของเกษตรกรผู้เลี้ยงแพะในประเทศไทย แต่แท้ที่จริงแล้วเกษตรกร ผู้เลี้ยงแพะส่วนใหญ่เป็นเกษตรกรรายย่อย ขาดแคลนเงินในการลงทุน เพื่อขยายและพัฒนาระบบการผลิต (สำนักงานปศุสัตว์จังหวัดนครปฐม, 2562)

ปัญหาการเลี้ยงแพะในจังหวัดนครปฐมมีปัญหาหลัก 3 ด้าน ดังนี้

1) การจัดการ ระบบการเลี้ยงแพะของเกษตรกรส่วนใหญ่ยังจัดอยู่ในกลุ่มที่เรียกว่าเกษตรกรรายย่อย มีการเลี้ยงทั้งแบบปล่อยเลี้ยง และจัดหาพืชอาหารสัตว์มาให้กิน ใช้วิธีการเลี้ยงแบบดั้งเดิมไม่นิยมปลูกพืช อาหารสัตว์สำหรับการเลี้ยงแพะ ทำให้อาหารสัตว์ไม่เพียงพอและมีคุณภาพต่ำในบางฤดูกาล ขาดการปรับปรุง พันธุ์และการจัดการที่มีประสิทธิภาพ ระบบการเลี้ยงยังไม่ได้รับการรับรองตามมาตรฐานที่กำหนด

2) การตลาด ในปัจจุบันแพะเนื้อยังมีความต้องการของตลาดทั้งในประเทศและต่างประเทศ เป็นจำนวนมาก จะเห็นได้จากการจัดทำ MOU กับประเทศคู่ค้า เช่น ประเทศมาเลเซีย สาธารณรัฐสังคมนิยม เวียดนาม และสาธารณรัฐประชาธิปไตยประชาชนลาว ซึ่งเกษตรกรผู้เลี้ยงแพะเนื้อส่วนใหญ่ในจังหวัดนครปฐม ขาดข้อมูลข่าวสารด้านการตลาดในการกระตุ้นให้เกิดการลงทุน ส่งผลให้แพะที่ออกสู่ตลาดมีจำนวนน้อย ไม่มีระบบตลาดที่ชัดเจน

3) ความต้องการของเกษตรกร เกษตรกรผู้เลี้ยงแพะเนื้อในจังหวัดนครปฐม เป็นเกษตรกร ที่หลากหลาย บางกลุ่มต้องการพัฒนาองค์ความรู้ด้านการเลี้ยง บางกลุ่มต้องการพัฒนาด้านการปรับปรุงพันธุ์ ต้องการแหล่งเงินทุน การรับรองมาตรฐานการผลิต ตลอดจนการสนับสนุนและการพัฒนาด้านการตลาด จากภาครัฐ เป็นต้น

ตารางที่ 1 การผลิตแพะเนื้อในจังหวัดนครปฐม

ปี	จำนวน เกษตรกร	จำนวนแพะ (ตัว)		จำนวนการผลิต (ตัว)		มูลค่าการผลิต (ล้านบาท/ปี)		รวม (ล้านบาท/ปี)
		ผู้	เมีย	ผู้	เมีย	ผู้	เมีย	
2558	128	1,836	7,452	2,608	2,608	7.8	11.6	18.9
2559	114	1,448	6,172	2,160	2,160	6.8	9.1	15.6
2560	113	1,634	6,195	2,168	2,168	6.5	9.2	15.7
2561	125	1,943	6,488	2,270	2,270	6.8	9.6	16.4
2562	138	1,484	6,187	2,165	2,165	6.4	9.2	15.6

ที่มา : ดัดแปลงจากฐานข้อมูลเกษตรกรผู้เลี้ยงสัตว์ กรมปศุสัตว์ (2562)

จากตารางที่ 1 การเลี้ยงแพะเนื้อในจังหวัดนครปฐม ในปี 2558 มีมูลค่าการผลิตสูงถึง 18.98 ล้านบาท ซึ่งเป็นผลจากที่ภาครัฐได้มีการส่งเสริมการเลี้ยงแพะตามโครงการไทยเข้มแข็ง ต่อมาในปี 2559-2562 มีมูลค่าการผลิตแพะเนื้อจังหวัดนครปฐมอยู่ระหว่าง 15.66-16.45 ล้านบาท นับว่ามีมูลค่าการผลิตด้านปศุสัตว์ที่สามารถสร้างรายได้ให้กับเกษตรกรผู้เลี้ยงแพะเนื้อในจังหวัดนครปฐมได้เป็นอย่างดี ดังนั้น การส่งเสริมสนับสนุนให้เกษตรกรตระหนักถึงความสำคัญของการจัดการฟาร์มในทุกด้านให้มีประสิทธิภาพ โดยเฉพาะการใช้พื้นที่ของเกษตรกร ที่มีอยู่อย่างจำกัดให้เกิดประโยชน์สูงสุด (Intensive Farm) การพัฒนาฟาร์มให้ได้มาตรฐานปรับปรุงประสิทธิภาพให้เป็นที่ยอมรับของสากลในการแข่งขันกับตลาดต่างประเทศ นอกจากนี้การผลิตแพะที่มีสุขภาพดี ใช้ผลิตเป็นอาหารที่ปลอดภัยต่อการบริโภคเป็นการดำเนินงานตามนโยบายด้านความปลอดภัยของอาหาร (Food Safety) ด้วยการใช้การปฏิบัติทางการเกษตรที่ดีสำหรับฟาร์มแพะเนื้อ (GAP) เป็นแนวทางในการส่งเสริมการเลี้ยงแพะตามความต้องการของเกษตรกร ทำให้การศึกษการผลิตแพะเนื้อนี้มีผลต่อความต้องการส่งเสริมการเลี้ยงแพะเนื้อของเกษตรกรจังหวัดนครปฐม เป็นเรื่องที่ควรศึกษา

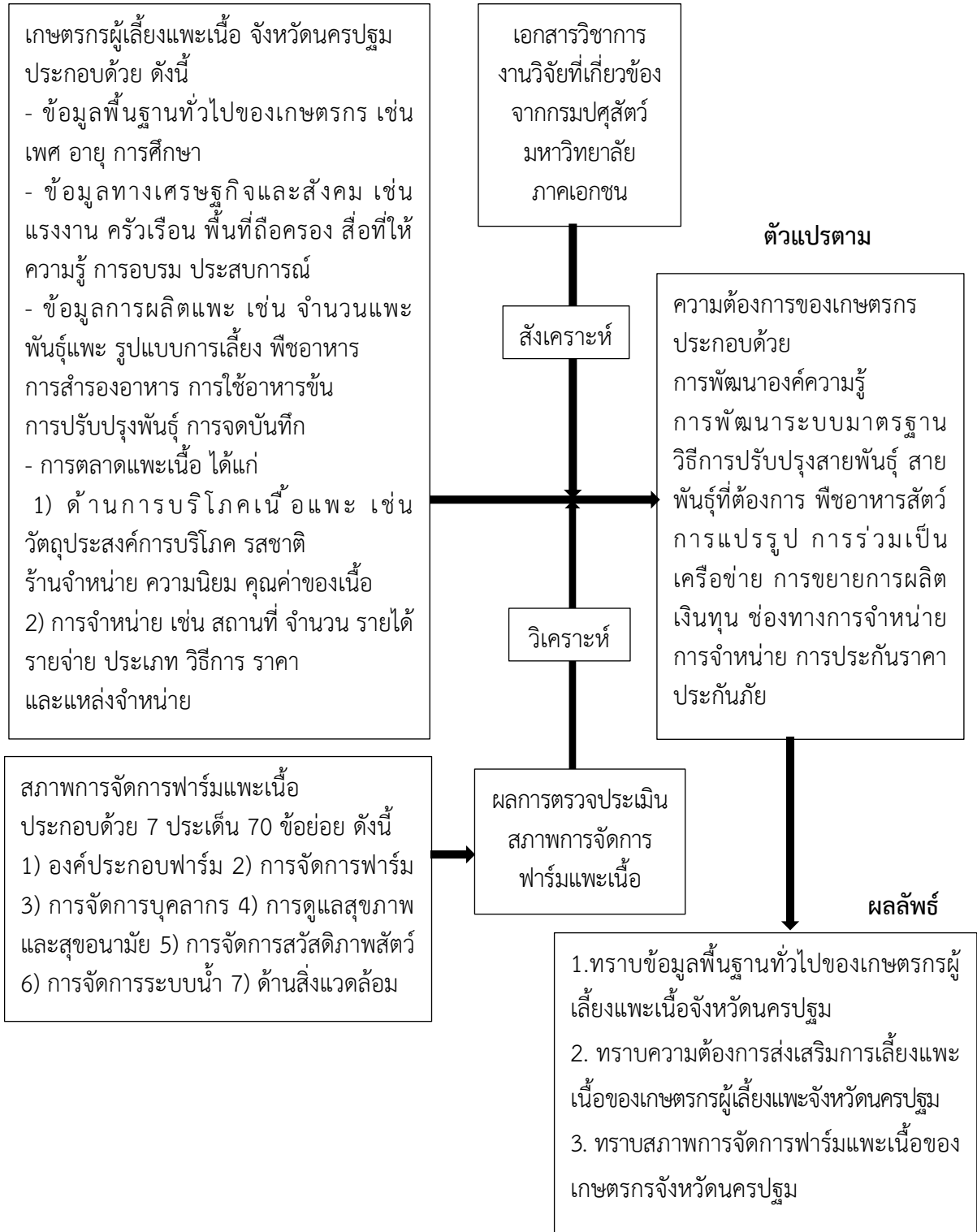
1.2 วัตถุประสงค์การวิจัย

- 1) เพื่อศึกษาข้อมูลพื้นฐานทั่วไปของเกษตรกรผู้เลี้ยงแพะเนื้อจังหวัดนครปฐม
- 2) เพื่อศึกษาความต้องการส่งเสริมการเลี้ยงแพะเนื้อของเกษตรกรผู้เลี้ยงแพะจังหวัดนครปฐม
- 3) เพื่อศึกษาสภาพการจัดการฟาร์มแพะเนื้อของเกษตรกรจังหวัดนครปฐม

1.3 กรอบแนวคิดการวิจัย

การศึกษาวิจัยเรื่อง “ศึกษาการผลิตแพะเนื้อในจังหวัดนครปฐม” ดำเนินการตามแผนกรอบแนวคิด ดังนี้

ตัวแปรต้น



แผนภาพที่ 1 กรอบแนวคิดในการวิจัย

1.4. ขอบเขตของการวิจัย

การศึกษาเรื่อง ศึกษาการผลิตแพะเนื้อในจังหวัดนครปฐม โดยศึกษาจากเอกสารและจากการสัมภาษณ์กลุ่มผู้เลี้ยงแพะเนื้อ ผู้วิจัยกำหนดขอบเขตการศึกษาวิจัย ดังต่อไปนี้

1) ขอบเขตด้านประชากร

ประชากรที่ใช้ในการวิจัยครั้งนี้ คือ เกษตรกรผู้เลี้ยงแพะเนื้อในจังหวัดนครปฐม มีเกษตรกรผู้เลี้ยงแพะทั้งสิ้น จำนวน 138 ราย

2) ขอบเขตด้านพื้นที่

การศึกษามุ่งศึกษาเฉพาะเกษตรกรผู้เลี้ยงแพะเนื้อในจังหวัดนครปฐม ประกอบด้วย อำเภอเมืองนครปฐม อำเภอกำแพงแสน อำเภอบางเลน อำเภอดอนตูม อำเภอนครชัยศรี อำเภอสสามพราน และอำเภอพุทธมณฑล รวม 7 อำเภอ

3) ขอบเขตด้านเนื้อหา

การศึกษานี้เป็นการศึกษาสภาพการจัดการฟาร์มและความต้องการส่งเสริมการเลี้ยงแพะเนื้อของเกษตรกรจังหวัดนครปฐม โดยมีองค์ประกอบ คือ

1) ศึกษาข้อมูลพื้นฐานทางเศรษฐกิจและสังคมของเกษตรกรผู้เลี้ยงแพะเนื้อจังหวัดนครปฐม

2) ศึกษาความต้องการของเกษตรกรผู้เลี้ยงแพะเนื้อจังหวัดนครปฐม ประกอบด้วย พัฒนาองค์ความรู้ พัฒนาระบบมาตรฐาน ปรับปรุงพันธุ์โดยวิธีใด พัฒนาสายพันธุ์ พืชอาหารสัตว์ ผสมอาหารชั้นแปรรูปผลิตภัณฑ์ เข้าร่วมเป็นเครือข่าย ขยายการผลิต เงินทุนและแหล่งเงินทุน ช่องทางการจำหน่าย จำหน่ายผลผลิต การซื้อ-ขาย และระบบการประกันราคา

3) ประเมินผลการจัดการฟาร์มแพะเนื้อของเกษตรกรจังหวัดนครปฐม มีองค์ประกอบ 7 ด้าน ประกอบด้วย 1) องค์ประกอบฟาร์ม 2) การจัดการฟาร์ม 3) การจัดการบุคลากร 4) การดูแลสุขภาพและสุขอนามัย 5) การจัดการสวัสดิภาพสัตว์ 6) การจัดการระบบน้ำ 7) ด้านสิ่งแวดล้อม)

4) ขอบเขตด้านเวลา

เพื่อให้การวิจัยในครั้งนี้เป็นไปตามวัตถุประสงค์ในกรอบเวลาที่กำหนด โดยมีแผนการดำเนินงานตลอดการวิจัย ตั้งแต่เดือนตุลาคม – สิงหาคม 2563

1.5 ข้อตกลงเบื้องต้น

การศึกษานี้ใช้วิธีการวิจัยเชิงพรรณนา การเก็บข้อมูลโดยวิธีใช้แบบสอบถามจากเกษตรกรผู้เลี้ยงแพะเนื้อในพื้นที่ 7 อำเภอ ของจังหวัดนครปฐม จำนวน 138 ราย ระยะเวลาตั้งแต่เดือนธันวาคม 2562 – สิงหาคม 2563

1.6 นิยามศัพท์เฉพาะ

เกษตรกรผู้เลี้ยงแพะ หมายถึง เกษตรกรในจังหวัดนครปฐม ที่มีแพะและครอบครองเป็นเจ้าของ มีการเลี้ยงต่อเนื่อง อาจจะมีขนาดของฟาร์มแตกต่างกัน รายย่อยเป็นอาชีพเสริม เลี้ยงเป็นธุรกิจการค้าและแบบซื้อมาขายไป

สภาพการผลิตแพะเนื้อ หมายถึง สภาพการเลี้ยงแพะเนื้อของเกษตรกรในจังหวัดนครปฐม ประกอบด้วย จำนวนแพะ ผลผลิต พันธุ์แพะ รูปแบบการเลี้ยง การปลูกพืชอาหารสัตว์ เป็นต้น

การตลาดแพะเนื้อในจังหวัดนครปฐม หมายถึง สถานที่ซื้อขายแพะเนื้อ วิธีการจำหน่ายแพะเนื้อสู่ตลาด แหล่งจำหน่าย

ผลตอบแทน หมายถึง กำไรสุทธิในรอบปีที่ผ่านมา

การจัดการฟาร์มแพะเนื้อ หมายถึง การตรวจตามการปฏิบัติการที่ดี 7 ประเด็น 1) องค์ประกอบฟาร์ม 2) การจัดการฟาร์ม 3) การจัดการบุคลากร 4) การดูแลสุขภาพและสุขอนามัย 5) การจัดการสวัสดิภาพสัตว์ 6) การจัดการระบบน้ำ 7) ด้านสิ่งแวดล้อม

ผลการตรวจประเมินสภาพการจัดการฟาร์ม หมายถึง ค่าคะแนนตรวจประเมินสภาพการจัดการฟาร์มแพะเนื้อของเกษตรกรในจังหวัดนครปฐม เพื่อเข้าสู่ระบบการปฏิบัติทางการเกษตรที่ดีสำหรับฟาร์มแพะเนื้อสามารถแบ่งได้เป็น 5 ระดับ ได้แก่ ช่วงคะแนน 0.00 – 14.00 หมายถึงมีสภาพการจัดการฟาร์มแพะเนื้อต่ำที่สุด ช่วงคะแนน 14.01 – 28.00 หมายถึงมีสภาพการจัดการฟาร์มแพะเนื้อต่ำ ช่วงคะแนน 28.01 – 42.00 หมายถึง มีสภาพการจัดการฟาร์มแพะเนื้อปานกลาง ช่วงคะแนน 42.01 – 56.00 หมายถึงมีสภาพการจัดการฟาร์มแพะเนื้อสูงช่วงคะแนน 56.01 – 70.00 หมายถึงมีสภาพการจัดการฟาร์มแพะเนื้อสูงที่สุด

ระดับความคิดเห็นและความต้องการส่งเสริมจากภาครัฐ หมายถึง เกษตรกรในพื้นที่จังหวัดนครปฐมมีความต้องการส่งเสริมจากภาครัฐ ตั้งแต่ระดับมากที่สุด – น้อยที่สุด ในแต่ละประเด็น แบ่งเป็น 5 ระดับ คือ ช่วงคะแนน 1.00 – 1.80 หมายถึงมีความต้องการน้อยที่สุด ช่วงคะแนน 1.81 – 2.60 หมายถึงมีความต้องการน้อย ช่วงคะแนน 2.61 – 3.40 หมายถึงมีความต้องการปานกลาง ช่วงคะแนน 3.41 – 4.20 หมายถึงมีความต้องการมาก ช่วงคะแนน 4.21 – 5.00 หมายถึงมีความต้องการมากที่สุด

1.7 ประโยชน์ที่คาดว่าจะได้รับ

- (1) ทราบข้อมูลทั่วไป สภาพเศรษฐกิจ สังคมของเกษตรกรผู้เลี้ยงแพะในจังหวัดนครปฐม
- (2) ทราบสภาพการจัดการฟาร์มแพะเนื้อและความต้องการส่งเสริมจากภาครัฐในจังหวัดนครปฐม
- (3) ทราบถึงความต้องการส่งเสริมการเลี้ยงแพะเนื้อ ปัญหา แนวทางแก้ไข และพัฒนาการเลี้ยงแพะเนื้อของเกษตรกรในจังหวัดจังหวัดนครปฐม
- (4) ผลจากการวิจัยใช้ข้อมูลไปวางแผนแนะนำการจัดการสภาพฟาร์ม สนับสนุนความต้องการได้รับการส่งเสริมจากภาครัฐของเกษตรกรในการผลิตแพะเนื้อ
- (5) ฟาร์มแพะเนื้อของเกษตรกรในจังหวัดนครปฐมได้รับมาตรฐานฟาร์มแพะเนื้อ (Good Agricultural Practice for Goat Farm, GAP) ส่งผลทำให้ได้รับการยอมรับการผลิตแพะเนื้อที่มีคุณภาพ ผลิตภัณฑ์จากเนื้อแพะปลอดโรค สามารถสร้างความมั่นใจต่อผู้บริโภค
- (6) ผลจากการส่งเสริมการเลี้ยงแพะเนื้อที่ถูกต้องเหมาะสม สอดคล้องกับสถานการณ์ปัจจุบัน จะทำให้เกิดความยั่งยืนในอาชีพการเลี้ยงแพะเนื้อ เกษตรกรสามารถพึ่งพาตนเองได้ ส่งต่อผลการเพิ่มรายได้มวลรวมของประเทศ

บทที่ 2

เอกสารและงานวิจัยที่เกี่ยวข้อง

การศึกษาวิจัยเรื่อง “ศึกษาการผลิตแพะเนื้อในจังหวัดนครปฐม” ครั้งนี้ ผู้วิจัยได้ทบทวนเอกสาร ทฤษฎีและค้นคว้างานวิชาการที่เกี่ยวข้อง ดังนี้

- 2.1 การผลิตแพะเนื้อ
- 2.2 การตลาดแพะเนื้อ
- 2.3 การปฏิบัติทางการเกษตรที่สำคัญสำหรับฟาร์มปศุสัตว์
- 2.4 การตรวจประเมินสภาพการจัดการฟาร์มแพะเนื้อ
- 2.5 ความต้องการส่งเสริมการเลี้ยงแพะเนื้อของเกษตรกรผู้เลี้ยงแพะจังหวัดนครปฐม
- 2.6 งานวิจัยที่เกี่ยวข้อง

2.1 การผลิตแพะเนื้อ

สมเกียรติ (2528) กล่าวว่า แพะเป็นสัตว์เคี้ยวเอื้องขนาดเล็ก กินอาหารได้หลากหลาย ทนทาน ต่อสภาพแวดล้อมได้ดี เติบโตและขยายพันธุ์ได้รวดเร็วปีละ 2 ครั้งๆละ 1 - 5 ตัว เลี้ยงง่าย ปรับตัวได้ดีในทุก สภาพภูมิประเทศและอากาศที่แตกต่างกัน เหมาะกับสภาพชนบทของประเทศไทย

แพะมีนิสัยชอบแทะเล็ม ชอบกินหญ้าหรือใบไม้ที่สูงกว่าพื้นดินโดยเฉพาะไม้พุ่ม อยู่ร่วมกันสัตว์ อื่นๆและการเกษตรผสมผสาน หรือเกษตรอินทรีย์ได้ ทนสภาพขาดแคลนน้ำและอาหารได้กว่าสัตว์เคี้ยวเอื้อง อื่น ต้องการอาหารปริมาณน้อย เหมาะกับพื้นที่เกษตรขนาดเล็ก

การวางแผนผลิตแพะเกษตรกรควรเลือกที่ตั้งและระบบการจัดการที่เหมาะสม เพราะจะส่งผลถึง ความยากง่ายในการจัดการและต้นทุนในอนาคต โดยเฉพาะพื้นที่ในการแทะเล็ม ดังนั้น การจัดการฟาร์มแพะ ให้ประสบผลสำเร็จ เกษตรกรต้องคำนึงถึงปัจจัย ดังนี้

1. สัตว์พันธุ์ โดยพันธุ์แพะเนื้อ ที่เหมาะสมกับประเทศไทย ได้แก่ พันธุ์บอร์ แองโกลนูเบียน แกมปักทัจ โดยคัดเลือกแพะทดแทนที่มีลักษณะ เจริญเติบโตดี แข็งแรง ให้นมมาก และรูปร่างสวยงาม
2. อาหารและการให้อาหาร มีความสำคัญที่จะทำให้ประสบผลสำเร็จ เนื่องจากเกี่ยวกับ ต้นทุน และสุขภาพ ดังนั้น อาหารที่ให้ต้องมีปริมาณและคุณภาพเหมาะสมกับระยะการผลิตจะช่วยลดต้นทุนค่ายา และเวชภัณฑ์ต่าง ๆ ซึ่งเกษตรกรต้องเข้าใจความต้องการและนิสัยการกินของสัตว์ที่เลี้ยง ซึ่งอาหารแพะ แบ่งออกเป็น 2 ประเภท คือ 1) อาหารหยาบ หรืออาหารที่มีเส้นใยสูงกว่า 18% ย่อยยากต้องอาศัยการ เคี้ยวเอื้อง ได้แก่ หญ้า ถั่ว และไม้พุ่ม 2) อาหารข้น หรืออาหารที่มีความเข้มข้นของโภชนะสูงแต่เยื่อใยต่ำ ย่อยง่าย ได้แก่ ข้าว รำ มันเส้น กากถั่ว ปลาป่น
3. โรงเรือน ด้านล่างทึบ ด้านบนโปร่งโล่ง มีผนังกัน ยกพื้นสูง 1 - 1.5 เมตร หลังคากันแดดฝน และระบายอากาศได้ดี มีทางขึ้นลงที่สัตว์ใช้งานได้ง่าย มีการกำจัดของเสียที่สะดวก โดยสามารถเลี้ยงได้ทั้งแบบ ชั่งคอก ผูกล่าม และเลี้ยงปล่อยแปลงหญ้า หรือปล่อยในสวน
4. การจัดการได้มาตรฐาน การทำฟาร์มแพะจำเป็นต้องปรับตัวให้เป็นที่ยอมรับของสังคมสากล ผลิตผลที่มีคุณภาพ ได้มาตรฐาน และปลอดภัย เข้าใจความต้องการของลักษณะนิสัยและสวัสดิภาพสัตว์
5. สัตว์มีสุขภาพดี สภาพที่เหมาะสม อยู่สบาย จะทำให้เติบโตเร็ว ไม่มีปัญหาเรื่องโรค และให้ ผลผลิตได้ดีตามพันธุกรรมทั้งปริมาณ และคุณภาพ ทำให้เป็นที่ยอมรับของผู้ซื้อ

สถานการณ์การผลิตแพะเนื้อ

สำหรับสถานการณ์การผลิตแพะเนื้อในภาคตะวันตก อัญชนา (2562ก) รายงานสถานการณ์การผลิตแพะเนื้อในภาคตะวันตก ปี 2563 ในเขตพื้นที่ 7 จังหวัด (กาญจนบุรี นครปฐม สมุทรสาคร สมุทรสงคราม ราชบุรี เพชรบุรี และประจวบคีรีขันธ์) พบว่า ภาคตะวันตกเป็นแหล่งผลิตแพะเนื้อที่สำคัญของประเทศ เนื่องจากมีสภาพภูมิอากาศเหมาะสม อากาศโปร่ง ความชื้นต่ำ และเป็นสินค้าทางเลือกสำคัญที่มีอนาคตในภูมิภาค ปัจจุบันมีการเลี้ยงแพะเนื้อ จำนวน 148,528 ตัว เพิ่มขึ้นจากปี 2562 ที่มีจำนวน 134,811 ตัว (เพิ่มขึ้น 13,717 ตัว หรือร้อยละ 10) ซึ่งตลาดส่งออกสำคัญ ได้แก่ ประเทศมาเลเซีย ส่งออกมากถึงร้อยละ 85 ส่วนร้อยละ 10 ส่งออกประเทศเวียดนาม และอีกร้อยละ 5 จำหน่ายภายในประเทศ ซึ่งส่วนใหญ่การบริโภคเนื้อแพะนิยมในกลุ่มชาวมุสลิม ทำให้ตลาดมาเลเซียมีความต้องการอย่างต่อเนื่อง เพราะการเลี้ยงแพะเนื้อในประเทศมาเลเซียทำได้ยาก เนื่องจากสภาพภูมิอากาศค่อนข้างชื้น ส่งผลให้แพะสุขภาพไม่แข็งแรง เป็นโรคร่างง่ายและโตช้า ผลผลิตจึงไม่เพียงพอต่อการบริโภคในประเทศ พบว่า พื้นที่การเลี้ยงส่วนใหญ่ อยู่ที่จังหวัดกาญจนบุรี ประจวบคีรีขันธ์ และเพชรบุรี เกษตรกรนิยมเลี้ยง พันธุ์ลูกผสมบอร์ ซึ่งจะใช้พ่อพันธุ์ที่มีสายเลือดแท้ผสมกับแม่พันธุ์พื้นเมือง หรือแม่พันธุ์ที่มีสายเลือดบอร์ต่ำ ลักษณะเด่นของแพะพันธุ์บอร์ คือส่วนหัวจนถึงคอมมีสีน้ำตาล ส่วนลำตัวมีสีขาว เป็นพันธุ์ที่โตเร็ว และเป็นที่ต้องการของตลาด การเลี้ยงแพะเนื้อมีต้นทุนการผลิตเฉลี่ย 3,119 บาท/ตัว แยกเป็นค่าพันธุ์สัตว์ 1,950 บาท ค่าแรงงาน 540 บาท และส่วนที่เหลือ 629 บาท เป็นค่าอาหาร ยาป้องกันโรค และ ค่าเสื่อมโรงเรือน และอุปกรณ์ต่างๆ สำหรับราคาขายเกษตรกรสามารถจำหน่ายแพะเนื้อ (อายุเฉลี่ย 6 - 7 เดือน น้ำหนักประมาณ 30 - 35 กก./ตัว) ในราคาเฉลี่ย 3,825 บาท/ตัว (127 บาท/นน.ตัว 1 กก.) ผลตอบแทนสุทธิ (กำไร) เฉลี่ย 706 บาท/ตัว

2.2 การตลาดแพะเนื้อ

วิธีการตลาด แพะเนื้อเริ่มจากเกษตรกรทั่วไปที่เลี้ยงแพะเนื้อมีชีวิต ส่วนใหญ่จะเป็นแพะเนื้อ ลูกผสมบอร์ ชาเนน แองโกลนูเบียน และพันธุ์พื้นเมือง โดยเกษตรกรจะขายแพะเนื้อมีชีวิตให้เกษตรกรด้วยกันเอง เพื่อไปขยายพันธุ์เองหรือ ขุนต่อ หรือขายให้กับผู้บริโภคโดยตรง และขายให้พ่อค้าขายปลีกเนื้อแพะชำแหละ นอกจากนั้นก็จะขายให้กับ พ่อค้ารวบรวมท้องถิ่นหรือพ่อค้ารวบรวมท้องถิ่น โดยพ่อค้าจะมาทำการรับซื้อจากเกษตรกรในหมู่บ้าน หลังจากพ่อค้ารวบรวมแพะเนื้อมีชีวิตก็จะขายแพะเนื้อมีชีวิตต่อให้กับผู้บริโภค เกษตรกร และพ่อค้าขายปลีก เนื้อแพะชำแหละต่อไป โดยส่วนใหญ่จะขายเนื้อแพะชำแหละให้กับร้านอาหาร ภัตตาคาร/โรงแรม ซึ่งจะมีนักท่องเที่ยวจากต่างประเทศที่นิยมบริโภคเนื้อแพะเป็นลูกค้าประจำ (สำนักงานวิจัยเศรษฐกิจการเกษตร, 2557) นอกจากนั้นยัง พบว่า พ่อค้ามาจากจากพื้นที่ เช่น ภาคตะวันออกเฉียงเหนือ (อุบลราชธานี นครราชสีมา มุกดาหาร และกาฬสินธุ์) ภาคกลาง (ราชบุรี นครปฐม และกาญจนบุรี) ภาคตะวันออก (สระแก้ว และ อัญชประเทศ) ภาคใต้ (ชุมพร และ พัทลุง) และหลายรายนำไปจำหน่ายในตลาดนัดวัวควายในท้องถิ่น และมีเกษตรกรบางรายนำไปจำหน่ายในเขตชายแดนไทยลาว กัมพูชา และเวียดนาม (สรานู และคณะ, 2559) ปราโมทย์ (2555) รายงานว่า วิธีทางการตลาดแพะเนื้อในพื้นที่ภาคอีสานตอนล่างจากสัดส่วน 100 เปอร์เซ็นต์ พบว่า ส่งออกไปยังประเทศลาว 50 เปอร์เซ็นต์ เวียดนาม 40 เปอร์เซ็นต์ และภายในประเทศ 10 เปอร์เซ็นต์

สำหรับวิธีการตลาดเกษตรกรจะขายแพะมีชีวิตให้เกษตรกรด้วยกัน เพื่อไปขยายพันธุ์หรือขุนต่อ หรือส่วนน้อยขายผู้บริโภคโดยตรง ส่วนแพะขุนจะขายให้พ่อค้าชำแหละแพะเนื้อ หรือพ่อค้ารวบรวมท้องถิ่น ก่อนที่จะส่งต่อไปยังพ่อค้ารวบรวมเพื่อส่งไปยังโรงฆ่าชำแหละในพื้นที่ภาคใต้หรือพื้นที่ที่มีผู้บริโภคเช่นภัตตาคาร ร้านอาหาร โรงแรม นักท่องเที่ยวจากต่างประเทศ โดยเฉพาะในพื้นที่ภาคใต้จะมีตลาดรองรับ เนื่องจากนิยมกิน

แพะเป็นอาหาร ตามความเชื่อทางศาสนาและอีกส่วนหนึ่งมีการส่งออกไปยังประเทศมาเลเซีย ส่วนภาคตะวันออกเฉียงเหนือ คนไม่นิยมจึงมักลำเลียงผ่านส่งออกไปประเทศเพื่อนบ้าน เช่น ลาว เวียดนาม (ชุตตา, 2558)

ชุตตา (2558) กล่าวว่า แนวทางการพัฒนาการตลาดแพะ และเพิ่มมูลค่าทางเศรษฐกิจของเกษตรกรผู้เลี้ยงแพะในจังหวัดสงขลา มีจุดแข็งและโอกาส คือ มีพื้นที่เพียงพอ เกษตรกรมีความสนใจ เจ้าหน้าที่รัฐพร้อมสนับสนุน อีกทั้งผู้บริโภคหลักชาวไทยมุสลิมและนักท่องเที่ยวมีความนิยมบริโภค ปัญหาและอุปสรรค เช่น เกษตรกรยังขาดการวางแผนด้านการผลิต การแปรรูป และการตลาด การโฆษณาประชาสัมพันธ์มีน้อย ควรพัฒนาการตลาดผลิตภัณฑ์จากแพะเนื้อ คือ กลยุทธ์การสร้างเครือข่ายให้กว้างขวางและเข้มแข็ง โดยอาศัยความร่วมมือของผู้ที่เกี่ยวข้อง เพื่อช่วยเหลือและแลกเปลี่ยนข้อมูล มีตัวแทนระดับท้องถิ่น ระดับจังหวัด และตลาดต่างประเทศ ตลาดแพะส่วนใหญ่จะเป็นแพะมีชีวิต พันธุ์ลูกผสมบอร์ซานเนน แองโกลนูเบียน และพันธุ์พื้นเมือง

2.3 ความต้องการส่งเสริมการเลี้ยงแพะเนื้อของเกษตรกรผู้เลี้ยงแพะจังหวัดนครปฐม

ความต้องการส่งเสริมการเลี้ยงแพะเนื้อของเกษตรกรในการผลิตแพะในประเทศไทย สามารถแยกออกเป็นด้านๆ ได้ดังนี้

1. ความต้องการด้านการผลิต เรื่องการเจริญเติบโตของแพะเป็นสิ่งสำคัญ เนื่องจากแพะที่เกษตรกรเลี้ยงส่วนใหญ่เป็นแพะพื้นเมืองซึ่งเป็นแพะขนาดเล็ก และมีอัตราการเจริญเติบโตต่ำ (สมเกียรติ, 2528) ทำให้การเลี้ยงแพะต้องใช้เวลาานานที่จะได้น้ำหนักส่งตลาด นอกจากนี้ปัญหาพยาธิภายใน เช่น พยาธิตัวกลมในกระเพาะอาหารและลำไส้ (*Haemonchus spp.* และ *Trichostrongylus spp.*) พยาธิตัวตัด (*Moniezia spp.*) เป็นปัญหาที่สำคัญประการหนึ่งในการผลิตแพะ (สุรศักดิ์ และ คณะ, 2536) พบว่าเป็นสาเหตุหลักที่ทำให้แพะป่วย (สุรพล และ ธีรญา, 2550) รวมทั้งการตายก่อนหย่านม (สุรพล และคณะ, 2545)

2. ความต้องการด้านการตลาด การบริโภคแพะภายในประเทศไทยยังไม่แพร่หลายทั้งนี้อาจเนื่องมาจาก ผลิตภัณฑ์จากแพะเพื่อการบริโภคขาดความหลากหลาย (เขมพิชชา, 2548) และความเชื่อในเรื่องกลิ่นสาบของแพะในผลิตภัณฑ์ (Morand-Fehr *et al.*, 2004) การบริโภคแพะของตลาดภายในประเทศส่วนใหญ่เป็นชาวไทยมุสลิมเนื่องจากมีความเกี่ยวข้องกับพิธีกรรมทางศาสนา สำหรับตลาดระดับบน (premium market) เช่น ร้านอาหาร ภัตตาคาร โรงแรม ยังมีมูลค่าน้อย (ธีรญา, 2541) อย่างไรก็ตามจากการประมาณการความต้องการแพะเพื่อใช้ในการบริโภคของชาวไทยมุสลิมในเขตห้าจังหวัดชายแดนภาคใต้ เฉลี่ยครอบครัวละ 1 ตัว/ปี โดยใช้จำนวนครัวเรือนในเขตพื้นที่ดังกล่าวของสำนักงานสถิติแห่งชาติ (2546) พบว่ามีความต้องการแพะเพื่อใช้บริโภคประมาณ 430,000 ตัว ซึ่งมีปริมาณสูงกว่าจำนวนแพะทั้งหมดในประเทศที่เลี้ยง นอกจากนี้ตลาดต่างประเทศ โดยเฉพาะในเขตอาเซียน เช่น มาเลเซีย สิงคโปร์ บรูไน และอินโดนีเซีย ยังมีความต้องการแพะเพื่อการบริโภคสูง ดังจะเห็นได้มีการนำเข้าเนื้อแพะจากประเทศออสเตรเลียซึ่งเป็นประเทศผู้ส่งออกแพะรายใหญ่ของโลกอย่างต่อเนื่อง (Murray, 2000)

3. ความต้องการด้านผู้เลี้ยง เนื่องจากเกษตรกรผู้เลี้ยงแพะส่วนใหญ่ยังขาดความรู้ทางวิชาการในการเลี้ยงแพะ ในด้านต่างๆ ส่งผลให้ประสิทธิภาพการผลิตต่ำกว่าที่ควรจะเป็น และพบว่าเกษตรกรเกษตรกรหลายรายต้องเลิกกิจการไป อันเนื่องมาจากสาเหตุดังกล่าว เนื่องจากแพะที่เลี้ยงมีอัตราการตายค่อนข้างสูง (นิสากร, 2537)

2.4 การปฏิบัติทางการเกษตรที่ดีสำหรับฟาร์มปศุสัตว์

การปฏิบัติทางการเกษตรที่ดีสำหรับฟาร์มปศุสัตว์ (Good Agricultural Practices: GAP) เป็นมาตรฐานรับรองคุณภาพสินค้าเกษตรและอาหารตามกระบวนการผลิตทางการเกษตรที่ดีและเหมาะสม เพื่อให้ได้ผลผลิตที่มีคุณภาพดีถูกสุขลักษณะและปลอดภัยต่อผู้บริโภค ที่ออกโดยสำนักงานมาตรฐานสินค้าเกษตรและอาหารแห่งชาติ (มกอช., 2549) โดยเกษตรกรที่ต้องการการรับรองมาตรฐาน GAP ต้องใช้การจัดการฟาร์มให้มีความปลอดภัยตลอดกระบวนการผลิต เริ่มตั้งแต่ระดับฟาร์มโรงเรือนเลี้ยงสัตว์ อาหารสัตว์ บุคลากร สุขภาพสัตว์ เพื่อยกระดับการจัดการฟาร์มเลี้ยงสัตว์ให้ได้มาตรฐาน ค้ำครองผู้บริโภค และเพื่อประโยชน์ในทางการค้า

หลักทั่วไปในการผลิตทางการเกษตรที่ดี

ปิลันธนา (2553) กล่าวถึง หลักทั่วไปในการผลิตทางการเกษตรที่ดี หลักการเลี้ยงสัตว์ที่ดี ประกอบด้วยการจัดการ 3 ด้าน ได้แก่

1. การจัดการพันธุ์สัตว์ การที่สัตว์เลี้ยงจะให้ผลผลิต เช่น เนื้อ นม ไข่ ได้มากน้อยเพียงไรนั้น ขึ้นอยู่กับปัจจัย หลัก 2 ประการ คือ พันธุกรรมของสัตว์และสภาพแวดล้อมที่สัตว์ได้รับได้หากปัจจัยใดปัจจัยหนึ่งมีความไม่เหมาะสมย่อมทำให้สัตว์ไม่สามารถให้ผลผลิตเป็นไปตามเป้าหมายได้ ดังนั้น ผู้เลี้ยงจึงต้องให้ความสำคัญต่อการคัดเลือกสัตว์ที่มีพันธุกรรมที่ดีมาเลี้ยง จากนั้นก็ต้องมีการจัดการปัจจัยสภาพแวดล้อมต่างๆ เช่น อาหาร สุขภาพ โรงเรือน และ สภาพแวดล้อม ที่อยู่อาศัย เป็นต้น ให้เพียงพอและเหมาะสมกับความต้องการของสัตว์ เพื่อให้สัตว์สามารถมีความเป็นอยู่ที่สุขสบาย มีสุขภาพร่างกายที่แข็งแรงและสมบูรณ์พร้อมที่จะสร้างผลผลิตได้ตามขีดความสามารถทางพันธุกรรมของสัตว์นั้น

2. การจัดการด้านอาหารที่ใช้เลี้ยงสัตว์ อาหารเป็นปัจจัยที่มีความสำคัญต่อการเลี้ยงสัตว์เป็นอย่างมาก เพราะอาหารที่สัตว์กินเข้าไปจะถูกแปรเปลี่ยนไปเป็นผลผลิตที่สร้างผลตอบแทนแก่ผู้เลี้ยง ในสถานการณ์ที่อาหารสัตว์หรือวัตถุดิบอาหารสัตว์มีราคาแพง แต่ผลผลิตที่ได้จากการเลี้ยงสัตว์กลับมีราคาตกต่ำ ดังนั้น การเพิ่มประสิทธิภาพการจัดการด้านอาหารสัตว์ จึงเป็นวิธีการที่ผู้เลี้ยงสัตว์นำมาลดต้นทุนในการเลี้ยง เนื่องจากต้นทุนส่วนใหญ่ในการเลี้ยงสัตว์จะเป็นค่าใช้จ่ายด้านอาหารสัตว์ เพราะในอาหารสัตว์จะมีสารอาหารหรือโภชนาที่จำเป็นต่อความต้องการของสัตว์ อยู่ 6 ประเภท คือ คาร์โบไฮเดรต โปรตีน ไขมัน วิตามิน แร่ธาตุ และน้ำ หากสัตว์ได้รับอาหารที่มีโภชนาเหล่านี้ไม่ครบ และไม่เพียงพอต่อความต้องการของร่างกายแล้ว สัตว์ก็จะมีอาการเจริญเติบโตช้าและให้ผลผลิตต่ำ สัตว์ที่มีอายุน้อยจะชะงักการเจริญเติบโตและแคระแกร็น ทั้งนี้ สัตว์จะอ่อนแอและมีสุขภาพไม่สมบูรณ์ มีความต้านทานโรคต่ำ โดยทั่วไปอาหารที่ใช้เลี้ยงสัตว์สามารถจำแนกออกเป็น 2 ประเภท คือ อาหารหยาบ และอาหารข้น

3. การจัดการด้านสุขศาสตร์สัตว์ วิธีการที่จะทำให้สัตว์มีสุขอนามัยที่ดีและแข็งแรงนั้น ต้องเริ่มตั้งแต่การคัดเลือกสัตว์ที่มีลักษณะดี แข็งแรงสมบูรณ์มาเลี้ยงในสถานที่ที่ถูกสุขลักษณะ มีการจัดการให้อาหารและน้ำอย่างเพียงพอต่อความต้องการของสัตว์ ให้การป้องกันโรค ตลอดจนจัดการสิ่งขับถ่าย และของเหลือทิ้งจากการเลี้ยงสัตว์อย่างถูกสุขลักษณะและได้มาตรฐาน มีระบบเฝ้าระวังควบคุมและป้องกันโรค ซึ่งเป็นวิธีการที่ลดความเสี่ยงและช่วยป้องกันวิธิต่างของการแพร่กระจายของโรคติดต่อสู่ฟาร์ม

วิธีปฏิบัติทางการผลิตสัตว์ที่ดีสำหรับฟาร์มปศุสัตว์

เป็นวิธีปฏิบัติตามมาตรฐานรับรองคุณภาพสินค้าเกษตรและอาหารตามกระบวนการผลิตทางการเกษตรที่ดีและเหมาะสมเพื่อให้ได้ผลผลิตที่มีคุณภาพดีถูกสุขลักษณะและปลอดภัยต่อผู้บริโภค การผลิตสินค้าปศุสัตว์เพื่อให้มีความปลอดภัยก่อนถึงผู้บริโภคจำเป็นต้องมีการกำกับดูแลให้มีความปลอดภัยตลอดห่วงโซ่อาหาร เริ่มตั้งแต่ระดับฟาร์มเลี้ยงสัตว์ อาหารสัตว์ โรงงานผลิตอาหารสัตว์ โรงฆ่าสัตว์ จนถึงโรงงานแปรรูปเนื้อสัตว์ ดังนั้น

ในระดับฟาร์มเลี้ยงสัตว์ได้มีประกาศกระทรวงเกษตรและสหกรณ์ เรื่อง มาตรฐานฟาร์มเลี้ยงสัตว์ของประเทศไทยขึ้น ตั้งแต่ พ.ศ. 2542 โดยมีวัตถุประสงค์เพื่อยกระดับการจัดการฟาร์มเลี้ยงสัตว์ให้ได้มาตรฐานเพื่อเป็นการคุ้มครองผู้บริโภคภายในประเทศและเพื่อประโยชน์ในทางการค้า โดยฟาร์มเลี้ยงสัตว์ที่จะได้รับการรับรองและขึ้นทะเบียนเป็นฟาร์มมาตรฐานต้องปฏิบัติตามเกณฑ์ข้อกำหนดมาตรฐาน ประกอบด้วย องค์ประกอบของฟาร์มการจัดการฟาร์ม การจัดการด้านสุขภาพสัตว์ การจัดการด้านสวัสดิภาพสัตว์ การจัดการระบบน้ำ และการจัดการสิ่งแวดล้อม

2.5 การตรวจประเมินสภาพการจัดการฟาร์มแพะเนื้อ

สำหรับการประเมินสภาพการจัดการฟาร์มตามหลักเกณฑ์การตรวจประเมินการปฏิบัติทางการเกษตรที่ดีสำหรับฟาร์มแพะเนื้อ หรือ Good Agricultural Practice for Goat Farm (GAP) (มกอช., 2549; กรมปศุสัตว์, 2554) มีหลักสำคัญดังนี้

1. องค์ประกอบของฟาร์ม

1.1 ทำเลที่ตั้งของฟาร์ม อยู่ห่างจากโรงฆ่าสัตว์และตลาดนัดค้าสัตว์อย่างน้อย 5 กิโลเมตร เพื่อป้องกันการแพร่ระบาดของโรค ตั้งบนทำเลที่ไม่มีน้ำท่วมขัง อยู่ห่างจากแหล่งปนเปื้อนของอันตรายทางกายภาพ เคมีและชีวภาพ เช่น โรงงานอุตสาหกรรม แหล่งรวมขยะ หากอยู่ในสภาพเสี่ยง ต้องมีมาตรการในการป้องกันการปนเปื้อน

1.2 ลักษณะฟาร์มมีการวางผังฟาร์มที่เนื้อที่เหมาะสมกับขนาดฟาร์ม จัดพื้นที่ของฟาร์มเป็นสัดส่วนชัดเจน แยกออกจากที่พักอาศัย พื้นที่เก็บอาหารเป็นสัดส่วน มีรั้วรอบบริเวณพื้นที่การเลี้ยง ป้องกันบุคคลและสัตว์พาหะเข้า - ออกได้ มีโรงเรือนเลี้ยงแพะเนื้อ หากมีแปลงหญ้าควรมีร่มเงากันความร้อน

1.3 ลักษณะโรงเรือน โรงเรือนแพะมีโครงสร้างแข็งแรง มีหลังคา กันแดด กันฝน และกัน แรงแลมได้ อากาศถ่ายเทได้สะดวก หลังคาสูงอย่างน้อย 2.5 เมตร และภายในโรงเรือนกันแบ่งเป็นคอก ผนังคอกโปร่ง มีความสูงไม่น้อยกว่า 1.5 เมตร พื้นโรงเรือนและพื้นคอก ต้องแห้งและสะอาด พื้นใต้โรงเรือนเป็นพื้นซีเมนต์หรือพื้นดินอัดแน่น ทางขึ้นโรงเรือนยกระดับลาดเอียงไม่เกิน 45 องศา ใต้ถุนโรงเรือนมีลวดตาข่ายกัน มีอ่างน้ำยาฆ่าเชื้อโรคสำหรับจุ่มเท้าบุคคล เวลาเข้าและออกโรงเรือน

2. การจัดการฟาร์ม

2.1 การจัดการโรงเรือนและอุปกรณ์ โรงเรือนต้องสะอาด มีการจัดแบ่งพื้นที่ตามลักษณะการใช้งาน เช่น คอกเลี้ยง คอกคัด สถานที่เก็บอาหารหรืออุปกรณ์ เป็นสัดส่วนชัดเจน เพื่อสะดวกในการปฏิบัติงาน อุปกรณ์ที่ให้น้ำสะอาด ที่ให้อาหารต้องแห้งและสะอาด และมีจำนวนเพียงพอ

2.2 การจัดการฝูง คัดเลือกและจัดฝูงตามขนาด อายุ และเพศ มีการคัดเลือกหรือจัดหาพ่อพันธุ์ และแม่พันธุ์แพะเนื้อ คัดแพะเนื้อที่มีลักษณะไม่ดี พิการ หรือไม่สมบูรณ์ แยกออกจากฝูง

2.3 การจัดการอาหารสัตว์ อาหารหยาบ เช่น หญ้า และพืชอาหารสัตว์ต้องมีคุณภาพดี อาหารข้น (concentrated feed) ที่ใช้เลี้ยงแพะเนื้อ เช่น อาหารสำเร็จรูป อาหารผสมเอง วัตถุดิบ สิ่งเติมในอาหารต้องมีคุณภาพตามที่กฎหมายกำหนดและตรวจสอบคุณภาพอาหารที่ใช้เลี้ยงแพะอย่างสม่ำเสมอ

2.4 การบันทึกข้อมูล

- 1) บันทึกข้อมูลทะเบียนประวัติแพะทุกตัว
- 2) ทำบันทึกข้อมูลการเจริญเติบโต และการสืบพันธุ์ในกรณีเป็นฟาร์มพ่อแม่พันธุ์
- 3) บันทึกข้อมูลการใช้อาหารเลี้ยงแพะ
- 4) บันทึกข้อมูลการใช้ยา การรักษาโรค และการดูแลสุขภาพ

2.5 คู่มือการจัดการฟาร์ม ผู้เลี้ยงต้องมีคู่มือการจัดการฟาร์ม แสดงรายละเอียดเกี่ยวกับการจัดการอาหาร การดูแลสุขภาพและสุขอนามัย การป้องกันและรักษาโรค เพื่อใช้เป็นแนวทางในการปฏิบัติที่ดีและถูกต้อง

3. การจัดการด้านบุคลากร ต้องมีบุคลากรผู้ผ่านการฝึกอบรมหลักสูตรผู้ประกอบการฟาร์มแพะเนื้อของหน่วยงานที่มีอำนาจหน้าที่รับผิดชอบ ทำหน้าที่ควบคุมการจัดการฟาร์ม มีสัตวแพทย์ผู้ควบคุมฟาร์มที่มีใบอนุญาตประกอบวิชาชีพการสัตวแพทย์ชั้นหนึ่ง และมีใบอนุญาตผู้ควบคุมฟาร์มมีจำนวนแรงงานเหมาะสมกับจำนวนแพะที่เลี้ยง

4. การดูแลสุขภาพและสุขอนามัยสัตว์ จัดการทางสุขลักษณะที่ดีภายในฟาร์ม เพื่อไม่ให้เป็นแหล่งสะสม เชื้อโรค สร้างภูมิคุ้มกันโรค การใช้วัคซีน การกำจัดพยาธิภายในและภายนอกให้แพะเนื้อตามโปรแกรมตรวจโรคแพะเป็นประจำอย่างน้อยปีละครั้งโดยเฉพาะโรคแท้งติดต่อ และโรคมงคล่อพิษเทียม ต้องอยู่ในความควบคุมดูแลของสัตวแพทย์ หรือ ผู้ที่ได้รับมอบหมายจากสัตวแพทย์ ต้องปฏิบัติตามข้อกำหนดการใช้ยาสำหรับสัตว์ ตามมาตรฐานผลิตภัณฑ์อุตสาหกรรม (มอก.7001) และระเบียบที่เกี่ยวข้อง

5. การจัดการด้านสวัสดิภาพสัตว์ ดูแลแพะเนื้อ ให้มีความเป็นอยู่อย่างสบายได้รับการปฏิบัติที่เหมาะสม หากแพะเนื้อบาดเจ็บป่วย หรือพิการ เพื่อไม่ให้ทุกข์ทรมาน

6. การจัดการระบบน้ำ มีวิธีการจัดการระบบน้ำที่ดีในการนำน้ำจากแหล่งน้ำมาใช้ เพื่อให้ได้น้ำที่สะอาด ปลอดภัย และสามารถนำมาใช้ประโยชน์ภายในฟาร์มได้ตลอดเวลา น้ำที่ใช้ภายในฟาร์มต้องสะอาด ปลอดภัยไม่เป็นอันตรายต่อแพะและผู้เลี้ยง สำหรับน้ำดื่มต้องมีคุณภาพตามเกณฑ์มาตรฐานน้ำที่ใช้บริโภคได้ตามกฎหมายที่เกี่ยวข้อง

7. การจัดการสิ่งแวดล้อม มีการจัดการซากแพะเนื้อที่เหมาะสม มูลสัตว์สิ่งปฏิกูล และขยะมูลฝอยต้องรวบรวมในภาชนะรองรับที่ปิดมิดชิด และนำไปกำจัด โดยวิธีที่เหมาะสมไม่ก่อให้เกิดกลิ่นหรือก่อให้เกิดความรำคาญต่อผู้ที่อาศัยในพื้นที่ใกล้เคียง

จากที่กล่าวมา ผู้วิจัยสรุปแนวคิดในการจัดการฟาร์มแพะในการวิจัยครั้งนี้ ประกอบด้วย 7 ประเด็นหลัก ดังนี้ 1. องค์ประกอบของฟาร์ม ประกอบด้วย 3 ประเด็นย่อย ได้แก่ 1) ทำเลที่ตั้งของฟาร์ม 2) ลักษณะฟาร์ม 3) ลักษณะโรงเรือน 2. การจัดการฟาร์ม ประกอบด้วย 5 ประเด็นย่อย ได้แก่ 1) การจัดการโรงเรือนและอุปกรณ์ 2) การจัดการฝูงแพะ 3) การจัดการอาหารสัตว์ 4) การบันทึกข้อมูล 5) คู่มือการจัดการฟาร์ม 3. การจัดการด้านบุคลากร 4. การดูแลสุขภาพและสุขอนามัย ประกอบด้วย 3 ประเด็นย่อย ได้แก่ 1) การป้องกันและควบคุมโรค 2) การป้องกันและรักษาโรค 3) การใช้ยา 5. การจัดการสวัสดิภาพสัตว์ 6. การจัดการระบบน้ำ และ 7. การจัดการสิ่งแวดล้อม ซึ่งผู้วิจัยต้องใช้ในการตรวจประเมินสภาพการจัดการฟาร์มแพะเนื้อของเกษตรกรในจังหวัดนครปฐม รวมทั้งสิ้น จำนวน 70 ข้อ

2.6 งานวิจัยที่เกี่ยวข้อง

จันทนา และ วาณี (2548) ได้ศึกษาสภาพการเลี้ยงและวิธีการตลาดแพะเนื้อในจังหวัดประจวบคีรีขันธ์ ผลการศึกษาพบว่า โดยเกษตรกรส่วนใหญ่เลี้ยงแพะเนื้อเป็นอาชีพเสริม ยกเว้นฟาร์มใหญ่เท่านั้นเลี้ยงเป็นอาชีพหลัก และฟาร์มส่วนใหญ่ใช้แรงงานในครอบครัวในการเลี้ยงแพะเนื้อ เกษตรกรทุกขนาดฟาร์มเลี้ยงแพะเนื้อเฉลี่ย 33.48 ตัว เกษตรกรนิยมเลี้ยงแพะเนื้อลูกผสม โดยวิธีเลี้ยงแบบขังสลับปล่อยมีวัตถุประสงค์เพื่อการจำหน่าย โดยจำหน่ายตลาดภายในจังหวัดเป็นหลัก ส่วนฟาร์มขนาดกลางนั้น จำหน่ายทั้งตลาดภายในจังหวัดและต่างจังหวัด แต่ฟาร์มขนาดใหญ่ พบว่า จำหน่ายตลาดต่างจังหวัดมากกว่าการซื้อขายแพะเนื้อ ส่วนใหญ่ใช้วิธีการชั่งน้ำหนัก และจำหน่ายผ่านพ่อค้าคนกลาง ปัญหาอุปสรรคจากการประกอบอาชีพการเลี้ยงแพะเนื้อพบว่า เกษตรกรมีปัญหามากที่สุด ด้านการตลาด ผลผลิตและราคาที่ไม่แน่นอน เนื่องจากสถานะตลาด ขึ้นอยู่กับอุปสงค์-อุปทานของผู้บริโภค รองมาคือ ด้านสุขภาพสัตว์ โรคและพยาธิ นอกจากนี้ยังมีปัญหาด้านขาดแคลนพ่อแม่พันธุ์ที่ดี เพื่อใช้ในการปรับปรุงพันธุ์ ตลอดจนปัญหาด้านขาดแคลนอาหารหยาดในฤดูแล้ง และปัญหาด้านประสิทธิภาพการผลิต ขาดความรู้ด้านการเลี้ยง การจัดการและการป้องกันโรคพยาธิและสุขภาพสัตว์

ภมรินทร์ และ กฤษณพร (2550) ได้ศึกษาสภาพการเลี้ยงแพะของเกษตรกรในจังหวัดกระบี่ การศึกษาพบว่า เกษตรกรผู้เลี้ยงแพะในจังหวัดกระบี่ ส่วนใหญ่ร้อยละ 76.2 เป็นเพศชาย อายุเฉลี่ย 50.4 ปี นับถือศาสนา อิสลาม ร้อยละ 90.5 จบการศึกษาสูงสุดระดับประถมศึกษา ร้อยละ 68.6 เลี้ยงแพะเป็น อาชีพเสริม เกษตรกรที่เลี้ยงแพะ มีอาชีพทำสวนยางพาราและสวนปาล์มน้ำมัน ร้อยละ 40.0 โดยมีรายได้จากการเลี้ยงแพะเฉลี่ย 18,372.4 บาทต่อปี มีประสบการณ์ในการเลี้ยงแพะเฉลี่ย 5.2 ปี ไม่เคยผ่านการฝึกอบรมและดูงาน ร้อยละ 53.3 เลี้ยงแพะเฉลี่ย 25.3 ตัว ลักษณะการเลี้ยงแพะเป็นแบบปล่อยให้หากินเอง ร้อยละ 49.9 พันธุ์แพะที่เลี้ยงเป็นพันธุ์พื้นเมืองและพันธุ์ลูกผสม

ธนจิตร และคณะ (2550) ศึกษาความต้องการทางการตลาดของเกษตรกรฟาร์มต้นแบบของการเลี้ยงแพะและเครือข่ายจังหวัดนครศรีธรรมราช จากการศึกษาพบว่า เกษตรกรนับถือศาสนาอิสลาม ร้อยละ 52.7 มีการศึกษา ระดับประถมศึกษา ร้อยละ 75.7 มีรายได้จากการทำสวนเฉลี่ย 70,000.79 บาท ต่อปี เลี้ยงสัตว์เป็นอาชีพ รอง ร้อยละ 97.3 มีรายได้เฉลี่ย 9,687.80 บาทต่อปี มีส่วนร่วมในการคิดกิจกรรมการผลิตและการตลาดเป็น บางครั้ง ร้อยละ 73.0 ความต้องการด้านการตลาด พบว่า มีความต้องการในระดับมากในด้านการส่งเสริมการจัดจำหน่ายผลผลิตแพะ และมีความต้องการระดับปานกลางในด้านราคา ส่วนปัญหา พบว่า เกษตรกรมีความรู้ด้านการป้องกันและรักษาโรคน้อย ตลาดและราคาแพะที่จำหน่ายไม่แน่นอน ประสบปัญหาด้านการส่งเสริมการจัดจำหน่าย คือ ไม่มีการประชาสัมพันธ์ ต่างคนต่างขาย

บุญส่ง และ สิริพงศ์ (2555) ได้ศึกษาสภาพการเลี้ยงและวิธีการตลาดแพะเนื้อของเครือข่ายวิสาหกิจชุมชนผู้เลี้ยงแพะ ในพื้นที่จังหวัดนครศรีธรรมราช สมาชิกวิสาหกิจชุมชนผู้เลี้ยงแพะจำนวน 126 ราย ผลการศึกษาพบว่า วัตถุประสงค์หลักในการเลี้ยงแพะเพื่อจำหน่าย ลักษณะการผลิตแพะแบบผลิตลูกแพะจำหน่ายและเลี้ยงขุนควบคู่กัน รูปแบบการเลี้ยงแพะเป็นกึ่งขังกึ่งปล่อย แหล่งจำหน่ายผลผลิตแพะส่วนใหญ่จำหน่ายให้พ่อค้าแพะในอำเภอ/จังหวัด แพะที่นิยมซื้อขายมีขนาดน้ำหนัก 20-25 กก./ตัว พ่อค้าแพะนำแพะที่รับซื้อส่วนใหญ่จำหน่ายเพื่อบริโภคในท้องถิ่น มีเพียงบางส่วนที่ส่งจำหน่ายต่างจังหวัด ปัญหาส่วนใหญ่ของเครือข่ายวิสาหกิจชุมชน ด้านสุขภาพแพะ มีปัญหาโรคพยาธิ/โรคติดต่อ ความรุนแรงของปัญหาอยู่ในระดับปานกลาง ด้านการจำหน่ายและตลาดแพะ มีปัญหาแพะราคาถูก ความรุนแรงของปัญหาอยู่ในระดับปานกลาง ข้อเสนอแนะของเครือข่ายวิสาหกิจชุมชนที่ต้องการสนับสนุน คือ แพะพ่อพันธุ์สายเลือดสูง การเจาะเลือด การตรวจบริการสุขภาพแพะ การตลาด โรงเชือดแพะ เขียงจำหน่ายเนื้อแพะ และการแปรรูปในจังหวัด

เสกสรร และ กนกวรรณ (2557) ได้กล่าวถึง ระบบการจัดการโซ่อุปทานของอุตสาหกรรมแพะในจังหวัดสตูล ผลการวิจัยพบว่า ปัญหาเรื่องการปรับปรุงพันธุ์ เนื่องจากเกษตรกรขาดความรู้ มีปัญหาด้านการเงิน ไม่มีตลาดซื้อขายที่เป็นมาตรฐาน ขาดการรวมกลุ่มกัน เนื้อแพะยังไม่ได้คุณภาพ และจะทำการระดมสมอง เพื่อนำความคิดเห็นต่างๆ มาจัดทำรูปแบบที่เหมาะสมในการจัดการอุตสาหกรรมแพะต่อไป

สุธา (2560) ได้ศึกษารูปแบบการและวิธีตลาดแพะเนื้อ กรณีศึกษาจังหวัดสุราษฎร์ธานี ผลการศึกษาพบว่า ฟาร์มขนาดเล็กใช้วิธีเลี้ยงแบบกึ่งขังกึ่งปล่อยมากที่สุด ส่วนฟาร์มขนาดกลางและฟาร์มขนาดใหญ่ ใช้วิธีเลี้ยงแบบขังคอกตลอดเวลามากที่สุด โรงเรือนทั่วไป เป็นโรงเรือนที่ยกพื้นสูงจากพื้นดิน เป็นโรงเรือนมีการแบ่งพื้นที่เป็นคอกเล็กมากที่สุด รองลงมาคือโรงเรือนที่ยกสูงจากพื้นดินบริเวณด้านล่างโรงเรือนมีรั้วกัน และน้อยสุดคือโรงเรือนขนาดเล็กอย่างง่าย มีการใช้พืชอาหารสัตว์ในท้องถิ่น รวมถึงผลพลอยได้ทางการเกษตรในการเลี้ยงแพะ เป็นการลดต้นทุน ด้านตลาดมีแหล่งจำหน่ายที่มีการบริโภคเนื้อแพะมาก แต่เกษตรกรส่วนใหญ่ยังขาดทักษะด้านการจัดการฟาร์มที่ดี เป็นเกษตรกรรายย่อยทำให้ไม่มีอำนาจต่อรองกับพ่อค้าแนวทางการพัฒนา ควรมีการวางแผนและปฏิบัติในการผลิตทั้งระยะสั้นและระยะยาว เพื่อให้สอดคล้องกับความต้องการของผู้บริโภค มีผลผลิตออกจำหน่ายได้ตลอดทั้งปี และการเพิ่มประสิทธิภาพการจัดการฟาร์ม รวมทั้งความต้องการรูปแบบของผลิตภัณฑ์และราคา เพื่อนำไปปรับปรุงตามความต้องการของเกษตรกร

บทที่ 3 วิธีดำเนินการวิจัย

การศึกษาวิจัยครั้งนี้ เป็นการวิจัยเชิงพรรณนา (Descriptive Research) เพื่อศึกษาข้อมูลพื้นฐานทางสังคมเศรษฐกิจของเกษตรกรผู้เลี้ยงแพะเนื้อ ข้อมูลพื้นฐานของฟาร์มแพะเนื้อของเกษตรกร การตลาด ต้นทุนการผลิต และผลตอบแทนทางเศรษฐกิจจากการเลี้ยงแพะเนื้อ การตรวจประเมินสภาพการจัดการฟาร์มแพะเนื้อ และความต้องการส่งเสริมจากภาครัฐในจังหวัดนครปฐม มีขั้นตอนการดำเนินการศึกษา ดังนี้

3.1 ประชากรและกลุ่มตัวอย่าง

ขนาดตัวอย่างและวิธีการคัดเลือกตัวอย่างเป็นการศึกษาของเกษตรกรจังหวัดนครปฐม จากจำนวนเกษตรกรผู้เลี้ยงแพะเนื้อทั้งหมดในจังหวัดนครปฐม ปี 2562 โดยการใช้แบบสัมภาษณ์ข้อมูลพื้นฐานทั่วไป ความต้องการส่งเสริมจากภาครัฐของเกษตรกร และการตรวจประเมินสภาพจัดการฟาร์มแพะเนื้อ จำนวนทั้งสิ้น 138 คน (สำนักงานปศุสัตว์จังหวัดนครปฐม, 2562) ดังแสดงในตารางที่ 2

ตารางที่ 2 จำนวนกลุ่มตัวอย่างเกษตรกรผู้เลี้ยงแพะเนื้อจังหวัดนครปฐมที่จะทำการศึกษา

ลำดับที่	อำเภอ	จำนวนเกษตรกร	จำนวนกลุ่มตัวอย่าง
1	เมืองนครปฐม	23	23
2	กำแพงแสน	59	59
3	บางเลน	27	27
4	ดอนตูม	20	20
5	นครชัยศรี	8	8
6	สามพราน	1	1
รวม		138	138

3.2 เครื่องมือที่ใช้ในการวิจัย

เครื่องมือที่ใช้ในการศึกษา คือ แบบสอบถามแบบมีโครงสร้าง (interview schedule) โดยมีคำถามปลายปิด (close-ended question) และคำถามปลายเปิด (open-ended question) มี 4 ตอน ดังนี้

ตอนที่ 1 ข้อมูลพื้นฐานทั่วไปของเกษตรกรผู้เลี้ยงแพะเนื้อในจังหวัดนครปฐม

ตอนที่ 2 ข้อมูลสภาพการผลิตแพะเนื้อของเกษตรกรในจังหวัดนครปฐม

ตอนที่ 3 ข้อมูลการประเมินสภาพการจัดการฟาร์มแพะเนื้อของเกษตรกรในจังหวัดนครปฐม

ตอนที่ 4 ข้อมูลความต้องการส่งเสริมการเลี้ยงแพะเนื้อจากภาครัฐของเกษตรกรในจังหวัดนครปฐม

3.3 การทดสอบแบบสอบถาม

หลังจากสร้างแบบสอบถาม ผู้ศึกษานำไปให้ที่ปรึกษาที่มีความเชี่ยวชาญด้านการออกแบบสอบถามทางสังคมศาสตร์ ตรวจสอบ แก้ไขแบบสอบถาม หลังจากการแก้ไขแล้ว ผู้ศึกษานำไปทดสอบกับประชากรที่ไม่ใช่กลุ่มตัวอย่างจำนวน 30 ราย นำมาหาค่าความเชื่อถือได้ (reliability) จากนั้นปรับปรุงแก้ไขคำถามให้มีความชัดเจนและเที่ยงตรงมากขึ้น แล้วจึงนำไปเก็บข้อมูลกับกลุ่มตัวอย่าง (สุชาติ, 2546)

3.4 การเก็บรวบรวมข้อมูล

การวิจัยเชิงสำรวจ (Survey Research) และการวิเคราะห์ข้อมูลเชิงปริมาณ (Quantitative Analysis) โดยเก็บรวบรวมข้อมูลจากการใช้แบบสัมภาษณ์ โดยมีนักวิชาการสัตวบาล เจ้าพนักงานสัตวบาล ประจำสำนักงานปศุสัตว์จังหวัดและปศุสัตว์อำเภอ เป็นผู้ช่วยเก็บรวบรวมข้อมูล กรอกข้อมูลในแบบสอบถามจากกลุ่มตัวอย่าง ตรวจสอบความถูกต้องของข้อมูล จำนวน 138 ตัวอย่าง ส่วนข้อมูลทุติยภูมิ ได้จากการค้นคว้าหนังสือ วารสาร สิ่งตีพิมพ์ เว็บไซต์ และเอกสารงานวิจัยที่เกี่ยวข้อง

3.5 การวิเคราะห์และแปลผลข้อมูล

1) ข้อมูลตอนที่ 1 และตอนที่ 2 วิเคราะห์ข้อมูลโดยใช้โปรแกรมสำเร็จรูป โดยใช้สถิติ ความถี่ (frequency) ค่าร้อยละ (percentage) ค่าต่ำสุด (minimum) ค่าสูงสุด (maximum) และค่าเฉลี่ย (mean) (Steel and Torrie, 1986)

2) ข้อมูลตอนที่ 3 ความต้องการส่งเสริมการเลี้ยงแพะเนื้อของเกษตรกรผู้เลี้ยงแพะเนื้อจังหวัดนครปฐม แต่ละคำถามมีลักษณะเป็นมาตราส่วน 5 ระดับ แต่ละระดับมีคะแนน (สุชาติ, 2546) ดังนี้

คะแนน	1	มีค่าเท่ากับ	มีความต้องการน้อยที่สุด
คะแนน	2	มีค่าเท่ากับ	มีความต้องการน้อย
คะแนน	3	มีค่าเท่ากับ	มีความต้องการปานกลาง
คะแนน	4	มีค่าเท่ากับ	มีความต้องการมาก
คะแนน	5	มีค่าเท่ากับ	มีความต้องการมากที่สุด

การวิเคราะห์คะแนนใช้โปรแกรมสำเร็จรูป โดยใช้ค่าเฉลี่ย และค่าเบี่ยงเบนมาตรฐาน (Steel and Torrie, 1986) การแปลผลคะแนนประยุกต์ตามแบบของลิเคิร์ต (Likert Scale) อ้างใน สุชาติ (2546) แต่ละคำถามมีลักษณะเป็นมาตราส่วน 5 ระดับ จึงแบ่งช่วงห่างคะแนน ดังนี้

$$\begin{aligned} \text{ช่วงห่างคะแนน} &= \frac{\text{คะแนนสูงสุด} - \text{คะแนนต่ำสุด}}{5} \\ &= \frac{5 - 1}{5} \\ &= 0.80 \end{aligned}$$

ช่วงคะแนน	1.00 – 1.80	หมายถึงมีความต้องการน้อยที่สุด
ช่วงคะแนน	1.81 – 2.60	หมายถึงมีความต้องการน้อย
ช่วงคะแนน	2.61 – 3.40	หมายถึงมีความต้องการปานกลาง
ช่วงคะแนน	3.41 – 4.20	หมายถึงมีความต้องการมาก
ช่วงคะแนน	4.21 – 5.00	หมายถึงมีความต้องการมากที่สุด

3) ข้อมูลตอนที่ 4 แบบตรวจประเมินสภาพการจัดการฟาร์มแพะเนื้อของเกษตรกรจังหวัดนครปฐม ใน 7 ด้าน จำนวนทั้งสิ้น 70 ข้อ โดยมีคะแนนเต็มในแต่ละข้อเท่ากับ 1 คะแนน ให้เลือกตอบว่า ใช่ (1 คะแนน) หรือ ไม่ใช่ (0 คะแนน) ซึ่งคะแนนสูงสุด 70 คะแนน คะแนนต่ำสุด 0 คะแนน จึงแบ่งช่วงคะแนนออกเป็น 5 ช่วงคะแนน ตามสูตร (สุชาติ, 2546) ดังนี้

$$\begin{aligned} \text{ช่วงห่างคะแนน} &= \frac{\text{คะแนนสูงสุด} - \text{คะแนนต่ำสุด}}{5} \\ &= \frac{70 - 0}{5} \\ &= 14 \end{aligned}$$

การวิเคราะห์คะแนนใช้โปรแกรมสำเร็จรูป โดยใช้ค่าเฉลี่ย (mean) และค่าเบี่ยงเบนมาตรฐาน (standard deviation) (Steel and Torrie, 1986) การแปลผลคะแนนประยุกต์ตามแบบของลิเคิร์ต (Likert Scale) อ้วนใน สุชาติ (2546) ผลตรวจประเมินสภาพการจัดการฟาร์มแพะเนื้อของเกษตรกรแต่ละราย เพื่อเข้าสู่ระบบการปฏิบัติทางการเกษตรที่ดีสำหรับฟาร์มแพะเนื้อ (Good Agricultural Practice for Goat Farm, GAP) จากการตรวจประเมินจำนวนทั้งสิ้น 70 ข้อ จะได้ระดับการประเมิน ใน 5 ระดับช่วงคะแนน ดังนี้

ช่วงคะแนน	0.00 – 14.00	หมายถึงมีสภาพการจัดการฟาร์มแพะเนื้อต่ำที่สุด
ช่วงคะแนน	14.01 – 28.00	หมายถึงมีสภาพการจัดการฟาร์มแพะเนื้อต่ำ
ช่วงคะแนน	28.01 – 42.00	หมายถึงมีสภาพการจัดการฟาร์มแพะเนื้อปานกลาง
ช่วงคะแนน	42.01 – 56.00	หมายถึงมีสภาพการจัดการฟาร์มแพะเนื้อสูง
ช่วงคะแนน	56.01 – 70.00	หมายถึงมีสภาพการจัดการฟาร์มแพะเนื้อสูงที่สุด

3.6 ระยะเวลาทำการวิจัย

ดำเนินการทดลองและเก็บรวบรวมข้อมูล ตั้งแต่เดือนเดือนธันวาคม 2562 – สิงหาคม 2563

บทที่ 4

ผลและวิจารณ์ผลการทดลอง

การศึกษาวิจัยเรื่อง “ศึกษาการผลิตแพะเนื้อในจังหวัดนครปฐม” ครั้งนี้ ผลจากการศึกษา เรียงลำดับ ดังนี้ ข้อมูลทั่วไปของเกษตรกร สภาพการผลิตแพะเนื้อ การตลาดและการจำหน่ายแพะเนื้อ การจำหน่าย ต้นทุน และผลตอบแทน การตรวจประเมินสภาพการจัดการฟาร์มแพะเนื้อของเกษตรกร และความต้องการส่งเสริม การเลี้ยงแพะเนื้อจากภาครัฐของเกษตรกรในจังหวัดนครปฐม

4.1 พื้นฐานทั่วไปของเกษตรกรผู้เลี้ยงแพะเนื้อ

ผลการศึกษา ดังแสดงตารางที่ 3 พบว่า กลุ่มตัวอย่างส่วนใหญ่ เป็นเพศชาย ร้อยละ 77.54 เพศหญิง ร้อยละ 22.46 มีอายุเฉลี่ย 40.56 ปี สูงสุด 65 ปี และต่ำสุด 21 ปี การศึกษาจากระดับชั้นมัธยมศึกษาตอนต้น/ตอนปลาย/เทียบเท่า ร้อยละ 67.37 สมาชิกในครอบครัวเฉลี่ย 3.90 คน สูงสุด 7 คน และต่ำสุด 1 คน จำนวนแรงงานในฟาร์มเฉลี่ย 1.87 คน สูงสุด 4 คน และต่ำสุด 1 คน มีประสบการณ์เลี้ยงโคเนื้อเฉลี่ย 4.70 ปี ได้รับความรู้เกี่ยวกับการเลี้ยงแพะจากเพื่อน/กลุ่มสมาชิก ร้อยละ 50.62 สื่อที่ให้ความรู้เกี่ยวกับการเลี้ยงแพะร้อยละ 86.23 ได้รับจากเอกสารเผยแพร่ รองลงมาคือ ร้อยละ 13.77 ได้รับข่าวสารจากอินเทอร์เน็ต ในรอบปีที่ผ่านมา เกษตรกรร้อยละ 71.01 เคยเข้ารับการอบรมหรือดูงานด้านการเลี้ยงแพะ การกู้เงินเพื่อประกอบธุรกิจการเลี้ยงแพะ พบว่า ร้อยละ 97.10 ไม่มีการกู้เงิน มีเพียงร้อยละ 2.90 กู้เงินจาก ธกส. เพื่อการเลี้ยงแพะ เกษตรกรกลุ่มตัวอย่างมีพื้นที่ถือครองทั้งหมด เฉลี่ย 3.25 ไร่ ต่ำสุด 1 ไร่ สูงสุด 25 ไร่

ตารางที่ 3 ข้อมูลทั่วไปของเกษตรกรผู้เลี้ยงแพะเนื้อ

รายการ	จำนวน (ราย)	ร้อยละ
n = 138		
1. เพศ		
ชาย	107	77.54
หญิง	31	22.46
2. อายุ		
20 - 30 ปี	12	8.70
31 - 40 ปี	54	39.13
41 - 50 ปี	48	34.78
51 - 60 ปี	20	14.49
61 ปี ขึ้นไป	4	2.90
(เฉลี่ย 40.56 ปี สูงสุด 65 ปี ต่ำสุด 21 ปี)		
3. การศึกษา		
ประถมศึกษา	24	17.39
มัธยมศึกษาตอนต้น/ตอนปลาย/ปวส./เทียบเท่า	93	67.37
ปริญญาตรี	20	14.49
สูงกว่าปริญญาตรี	1	0.49

ตารางที่ 3 (ต่อ)

n = 138		
รายการ	จำนวน (ราย)	ร้อยละ
4. จำนวนสมาชิกในครอบครัว เฉลี่ย 3.90 คน ต่ำสุด 2 คน สูงสุด 7 คน		
5. จำนวนแรงงานในฟาร์ม เฉลี่ย 1.87 คน ต่ำสุด 1 คน สูงสุด 4 คน		
6. ประสบการณ์เลี้ยงแพะเนื้อ เฉลี่ย 4.70 ปี ต่ำสุด 1 ปี สูงสุด 13 ปี		
7. ท่านได้รับความรู้เกี่ยวกับการเลี้ยงแพะจากแหล่งใดบ้าง (ตอบได้มากกว่า 1 ข้อ)		
เพื่อน/กลุ่มสมาชิก	122	50.62
เจ้าหน้าที่กรมปศุสัตว์	38	15.77
ครอบครัว/ญาติ	37	15.35
นักวิชาการ/อาจารย์จากสถาบันศึกษา	22	9.12
การฝึกอบรม	18	7.47
เจ้าหน้าที่ ธกส.	2	0.82
ตัวแทนบริษัทเอกชน	2	0.82
8. สื่อที่ให้ความรู้เกี่ยวกับการเลี้ยงแพะที่ท่านได้รับ		
คำแนะนำ/เอกสารเผยแพร่	119	86.23
อินเทอร์เน็ต	19	13.77
9. การอบรมหรือดูงานด้านการเลี้ยงแพะที่ผ่านมา		
เคย	98	71.01
ไม่เคย	40	28.99
- เฉลี่ย 1.20 ครั้ง ต่ำสุด 1 ครั้ง สูงสุด 2 ครั้ง		
10. ท่านมีการกู้เงินเพื่อประกอบธุรกิจเลี้ยงแพะเนื้อหรือไม่		
ไม่มี	134	97.10
มี (ธกส.)	4	2.90
11. มีพื้นที่ถือครองทั้งหมด เฉลี่ย 3.25 ไร่ ต่ำสุด 1 ไร่ สูงสุด 25 ไร่		

ส่วนการศึกษาที่ผ่านมา ภมรินทร์ และ กฤษณพร (2550) ศึกษาสภาพการเลี้ยงแพะของเกษตรกรในจังหวัดกระบี่ พบว่า เกษตรกรผู้เลี้ยงแพะในจังหวัดกระบี่ ส่วนใหญ่ร้อยละ 76.20 เป็นเพศชาย อายุเฉลี่ย 50.40 ปี นับถือศาสนา อิสลาม ร้อยละ 90.50 จบการศึกษาสูงสุดระดับประถมศึกษา ร้อยละ 68.60 เลี้ยงแพะเป็น อาชีพเสริม เกษตรกรที่เลี้ยงแพะ มีอาชีพทำสวนยางพาราและสวนปาล์มน้ำมัน ร้อยละ 40.00 มีประสบการณ์ในการเลี้ยงแพะเฉลี่ย 5.20 ปี ไม่เคยผ่านการฝึกอบรมและดูงาน ร้อยละ 53.30 ส่วนรายงานของ ธนจิตร และคณะ (2550) ศึกษาความต้องการทางการตลาดของเกษตรกรฟาร์มต้นแบบของการเลี้ยงแพะและเครือข่ายจังหวัดนครศรีธรรมราช พบว่า เกษตรกร มีการศึกษา ระดับประถมศึกษา ร้อยละ 75.70 ซึ่งแตกต่างจากการศึกษาครั้งนี้ที่พบว่า ผู้เลี้ยงแพะในจังหวัดนครปฐมมีระดับการศึกษาสูงขึ้น ส่วนใหญ่จบการศึกษาระดับมัธยมศึกษาตอนต้น/ตอนปลาย/ปวส./เทียบเท่า มีอายุเฉลี่ย 40.56 ปี ทำให้เกษตรกรมีการรับรู้เทคโนโลยีใหม่ๆ เกี่ยวกับการเลี้ยงแพะได้ดีขึ้น มีการค้นคว้าความรู้เพิ่มเติมจากเอกสารและสื่อทางอินเทอร์เน็ตเพิ่มขึ้น นับเป็นข้อดีต่อสมรรถภาพการผลิตแพะเนื้อและข้อมูลด้านการตลาดได้มากขึ้น

4.2 สภาพการผลิตแพะเนื้อของเกษตรกรในจังหวัดนครปฐม

การศึกษาสภาพการผลิตแพะเนื้อของเกษตรกรในจังหวัดนครปฐม ดังแสดงในตารางที่ 4 พบว่า กลุ่มตัวอย่างมีจำนวนแพะเนื้อในรอบปีที่ผ่านมา เฉลี่ย 59.77 ตัว ต่ำสุด 20 ตัว สูงสุด 350 ตัว พันธุ์แพะที่เลี้ยง เป็น ลูกผสมสายพันธุ์ต่างประเทศ x พื้นเมือง ร้อยละ 52.63 รองลงมาคือ พันธุ์พื้นเมือง ร้อยละ 26.32 และ พันธุ์แท้ (บอร์) ร้อยละ 21.05 รูปแบบการเลี้ยงแพะเนื้อ ส่วนใหญ่ร้อยละ 83.33 เลี้ยงแบบปล่อยแพะเล็มและ ชังคอก มีพื้นที่ปลูกพืชอาหารสัตว์ ถึงร้อยละ 84.06 โดยส่วนใหญ่ปลูกหญ้าเนเปียร์ ปากช่อง 1 มีการสำรอง อาหารสัตว์ ร้อยละ 62.32 แยกเป็น หญ้าแห้ง กระจินหมัก และหญ้าหมัก ร้อยละ 45.57 8.71 และ 8.04 ตามลำดับ การใช้อาหารข้นเลี้ยงแพะ พบว่า ใช้บ้างเป็นบางครั้ง ร้อยละ 79.71 ใช้ตลอดการเลี้ยง ร้อยละ 14.49 และไม่ใช่ ร้อยละ 5.80 มีการใช้อาหารผสมเสร็จ TMR เลี้ยงแพะ เพียงร้อยละ 10.87 การผสมพันธุ์แพะ เกษตรกรใช้วิธีผสมเทียม เพียงร้อยละ 2.90 โดยใช้พันธุ์บอร์ ส่วนใหญ่ใช้พ่อพันธุ์ผสม ร้อยละ 97.10 แพะของ เกษตรกรมีเลขนรหัสประจำตัวครบทุกตัว เพียงร้อยละ 8.70 ส่วนใหญ่ไม่มีเป็นบางตัว ร้อยละ 79.71 ส่วนการ บันทึกรหัสประจำตัวสัตว์ ส่วนใหญ่ไม่มีการบันทึก ร้อยละ 90.58 ซึ่งจากผลการศึกษาดังกล่าวจะพบว่าการเลี้ยง แพะเนื้อของเกษตรกรในจังหวัดนครปฐม มีการเลี้ยงดูแพะเนื้อเป็นสัตว์เศรษฐกิจเพิ่มขึ้น โดยนิยมเลี้ยงแพะเนื้อ ลูกผสมที่มีการเจริญเติบโตสูงกว่าพันธุ์พื้นเมือง มีวิธีการแบบประณีตเพิ่มขึ้น โดยมีการปลูกพืชอาหารสัตว์และ การถนอมอาหารสัตว์ไว้เลี้ยงแพะในฤดูขาดแคลนอาหารหยาบ และส่วนใหญ่มีการทำเลขนรหัสประจำตัวแพะ

การเลี้ยงแพะในประเทศไทยในอดีตที่ผ่านมา ส่วนใหญ่ยังเลี้ยงปล่อยให้หากินเองตามธรรมชาติ ลักษณะการเลี้ยงของเกษตรกรยังขาดการใช้หลักวิชาการ เพราะมักจะเข้าใจว่า แพะสามารถหากินได้เก่ง ถึงกับ มีคำกล่าวที่ว่า แพะเป็นสัตว์ล้างโลก กินทุกอย่างที่ขวางหน้า หรือเปรียบแพะเป็นเทศบาลเก็บขยะข้างถนน เนื่องจากเห็นแพะเที่ยวหากินเศษพืชผัก เปลือกผลไม้ กระจาด หรือแม้ถุงพลาสติกที่ทิ้งอยู่ในตลาดสด ซึ่งความจริงแล้ว แพะเป็นสัตว์เลือกกิน ถ้ามีพืชอาหารให้เลือก มันจะเลือกกินส่วนใบและยอดอ่อน แต่จะไม่กินส่วนก้าน หรือลำต้น ดังนั้นหากผู้เลี้ยงไม่เอาใจใส่ในการเลี้ยงให้ถูกต้อง ผลตอบแทนที่ได้จากแพะจะน้อยลงเป็นเงา ตามตัว เช่น สุขภาพทั่วไปไม่สมบูรณ์ ให้ลูกตัวเดียว แทนที่จะเกิดลูกแฝด อัตราการตายของลูกระยะก่อนหย่าน มสูง (กรมปศุสัตว์, 2554) ธรรมรัตน์ และคณะ (2546) กล่าวถึงการเลี้ยงแพะในพื้นที่ภาคใต้ พบว่า เกษตรกร ส่วนใหญ่เลี้ยงแพะพื้นเมือง มีวัตถุประสงค์เลี้ยงเพื่อบริโภคเป็นส่วนใหญ่ และใช้ในพิธีทางศาสนาโดยเมื่อเสร็จ สิ้นพิธีจะนำแพะไปบริโภค บางรายเลี้ยงแพะเพื่อจำหน่าย เกษตรกรทำโรงเรือนเลี้ยงแพะและเลี้ยงแบบขังสลับ ปล่อยไม่ทำแปลงหญ้าแต่จะอาศัยพืชอาหารสัตว์ตามธรรมชาติ การจำหน่ายแพะเกษตรกรสามารถกำหนด ราคาเองได้ และซื้อขายตามน้ำหนักแพะ ส่วนในจังหวัดประจวบคีรีขันธ์ จันทนา และ วาณี (2548) รายงานว่า เกษตรกรนิยมเลี้ยงแพะเนื้อลูกผสม โดยวิธีเลี้ยงแบบขังสลับปล่อย มีวัตถุประสงค์เพื่อการจำหน่าย โดยจำหน่ายตลาดภายในจังหวัดเป็นหลัก ส่วนฟาร์มขนาดกลางนั้นจำหน่ายทั้งตลาดภายในจังหวัดและ ต่างจังหวัด แต่ฟาร์มขนาดใหญ่ พบว่า จำหน่ายตลาดต่างจังหวัดมากกว่า การซื้อขายแพะเนื้อส่วนใหญ่ ใช้วิธีการชั่งน้ำหนัก และจำหน่ายผ่านพ่อค้าคนกลาง คือผู้รวบรวมในท้องถิ่นมีเฉพาะฟาร์มขนาดกลางเท่านั้น ที่จำหน่ายให้กับผู้รวบรวมท้องถิ่นโดยตรงและยังจำหน่ายให้กับผู้รวบรวมท้องถิ่นและพ่อค้าท้องถิ่นด้วย

ในปัจจุบันเกษตรกรผู้เลี้ยงแพะทั่วประเทศหันมาเลี้ยงแพะเป็นสัตว์เศรษฐกิจเพิ่มขึ้น ดังเช่น อัญญา (2562) เปิดเผยถึงสินค้าปศุสัตว์ทางเลือก ที่ช่วยสร้างรายได้ให้กับเกษตรกรในพื้นที่จังหวัดขอนแก่น คือ การเลี้ยงแพะเนื้อ (ขุน) โดยเกษตรกรในจังหวัดนิยมเลี้ยงสายพันธุ์ ลูกผสมระหว่างสายพันธุ์บอร์ (Boer) และ แองโกลนูเบียล (Anglo-Nubian) ซึ่งเป็นพันธุ์เนื้อ เป็นที่ต้องการของตลาด ส่วนใหญ่ร้อยละ 90 ส่งออกไปยัง ประเทศเพื่อนบ้าน ได้แก่ ลาว เวียดนาม และมาเลเซีย บริโภคภายในภูมิภาคเพียงร้อยละ 10

ตารางที่ 4 สภาพการผลิตแพะเนื้อของเกษตรกรในจังหวัดนครปฐม

n = 138

รายการ	จำนวน (ราย)	ร้อยละ
1. จำนวนแพะเนื้อในรอบปีที่ผ่านมา เฉลี่ย 59.77 ตัว ต่ำสุด 20 ตัว สูงสุด 350 ตัว		
2. พันธุ์แพะที่เลี้ยง (ตอบได้มากกว่า 1 ข้อ)		
ลูกผสมสายพันธุ์ต่างประเทศ x พันธุ์เมือง	100	52.63
พันธุ์เมือง	50	26.32
พันธุ์แท้ (บอร์)	40	21.05
3. รูปแบบการเลี้ยงแพะเนื้อ		
เลี้ยงแบบปล่อยแทะเล็มและขังคอก	115	83.33
เลี้ยงแบบขังคอก	13	9.42
เลี้ยงแบบปล่อยฝูงแทะเล็ม	10	7.25
4. พื้นที่ปลูกพืชอาหารสัตว์		
มี (ปลูกหญ้าเนเปียร์ ปากช่อง 1)	116	84.06
ไม่มี (ซื้อและปล่อยแทะเล็ม)	22	15.94
5. การสำรองอาหารสัตว์		
ไม่มี	52	37.68
มี (ตอบได้มากกว่า 1 ข้อ ได้แก่)	86	62.32
- หญ้าแห้ง	68	45.57
- กระถินหมัก	13	8.71
- หญ้าหมัก	12	8.04
6. ท่านใช้อาหารข้น เลี้ยงแพะหรือไม่		
ใช้บ้างบางครั้ง	110	79.71
ใช้	20	14.49
ไม่ใช้	8	5.80
7. ท่านใช้อาหารผสมเสร็จ TMR เลี้ยงแพะหรือไม่		
ไม่ใช้	123	89.13
ใช้	15	10.87
8. การผสมพันธุ์แพะท่านใช้วิธีผสมเทียมหรือไม่		
ไม่ใช้	134	97.10
ใช้ (พันธุ์บอร์)	4	2.90
9. แพะเนื้อของท่านมีเลขรหัสประจำตัวหรือไม่		
ไม่มี	16	11.59
มีเป็นบางตัว	110	79.71
มีครบทุกตัว	12	8.70
10. ฟาร์มแพะของท่านมีบันทึกประจำตัวสัตว์หรือไม่		
ไม่มี	125	90.58
มีบางส่วน	11	7.97
มีครบ	2	1.45

4.3 การตลาดและการจำหน่ายแพะเนื้อของเกษตรกร

ผลการศึกษาการตลาดและการจำหน่ายแพะเนื้อของเกษตรกรในจังหวัดนครปฐม ดังในตารางที่ 5 พบว่า การจำหน่ายส่วนใหญ่เกษตรกรจะจำหน่ายแพะที่หน้าฟาร์ม ร้อยละ 62.38 รองลงมาคือ นำไปส่งให้พ่อค้าคนกลางรวบรวม ร้อยละ 33.81 วิธีการจำหน่ายแพะเนื้อ ส่วนใหญ่ร้อยละ 92.57 จำหน่ายแบบซิ่งน้ำหนัก และจำหน่ายแบบเหมาตัว ร้อยละ 7.43 แพะเนื้อที่จำหน่าย ส่วนใหญ่เป็นแพะเนื้อขุน ร้อยละ 70.48 และลูกแพะเนื้อ ร้อยละ 22.29 ทิศทางการเลี้ยงแพะเนื้อต่อไปในอนาคต พบว่า เกษตรกรร้อยละ 60.14 จะขยายกิจการการเลี้ยงแพะเนื้อเพิ่มขึ้น ร้อยละ 39.86 โดยไม่มีรายใดเลิกกิจการ แสดงว่าการเลี้ยงแพะเนื้อเป็นอาชีพที่สร้างรายได้ให้กับเกษตรกรเพิ่มขึ้น นอกจากนี้การให้ผลผลิตของแพะมีระยะสั้น (8-12 เดือน) มากกว่าการเลี้ยงสัตว์เคี้ยวเอื้องขนาดใหญ่ เช่น โคเนื้อ กระบือ ต้องใช้ระยะเวลานาน 2 – 3 ปี จึงจะจำหน่ายลูกได้

ตารางที่ 5 การตลาดและการจำหน่ายแพะเนื้อของเกษตรกรในจังหวัดนครปฐม

รายการ	n = 138	
	จำนวน (ราย)	ร้อยละ
1. แหล่งจำหน่าย (ตอบได้มากกว่า 1 ข้อ)		
จำหน่ายหน้าฟาร์ม	131	62.38
นำไปส่งให้พ่อค้าคนกลางรวบรวม	71	33.81
จำหน่ายให้โครงการ/ชมรม/เครือข่าย/สมาชิกกลุ่ม	7	3.33
จำหน่ายที่ตลาดนัด	1	0.48
2. วิธีการจำหน่ายแพะเนื้อ (ตอบได้มากกว่า 1 ข้อ)		
จำหน่ายแบบซิ่งน้ำหนัก	137	92.57
จำหน่ายแบบเหมาตัว	11	7.43
3. แพะเนื้อที่จำหน่าย (ตอบได้มากกว่า 1 ข้อ)		
แพะเนื้อขุน	117	70.48
ลูกแพะเนื้อ	37	22.29
พ่อแม่พันธุ์	12	7.23
4. ทิศทางการเลี้ยงแพะเนื้อต่อไปในอนาคต		
ขยายกิจการ	83	60.14
รักษาระดับเท่าเดิม	55	39.86

สำหรับวิธีการตลาดแพะเนื้อนั้น สำนักงานเศรษฐกิจการเกษตร (2557) รายงานว่ามีผู้มีส่วนเกี่ยวข้องทางการตลาดจากผู้เลี้ยงแพะ เกษตรกรถึงผู้บริโภคแพะเนื้อ ประกอบด้วย (1) พ่อค้ารวบรวมแพะเนื้อมีชีวิต (2) พ่อค้าขายปลีกแพะเนื้อมีชีวิต (3) พ่อค้าขายปลีกเนื้อแพะชำแหละ วิธีการตลาดเริ่มจากเกษตรกรทั่วไปที่เลี้ยงแพะเนื้อมีชีวิต ได้ขายแพะเนื้อมีชีวิตผ่าน 4 ช่องทางคือ (1) ขายให้เกษตรกรด้วยกันเองเพื่อไปขยายพันธุ์หรือขุนต่อ (2) ขายให้กับผู้บริโภคโดยตรง (3) ขายพ่อค้าขายปลีกเนื้อแพะชำแหละ และ (4) ขายให้กับพ่อค้ารวบรวมในท้องถิ่นหรือพ่อค้ารวบรวมในท้องที่ พ่อค้าที่ได้แพะมาจากการรับซื้อของเกษตรกรในหมู่บ้าน ได้ทำการรวบรวมแพะเนื้อมีชีวิตเพื่อขายต่อให้กับผู้บริโภค เกษตรกร และพ่อค้าขายปลีกเนื้อแพะชำแหละต่อไป ส่วนแพะชำแหละได้ขายต่อให้กับร้านอาหาร ภัตตาคารและโรงแรม เพื่อปรุงอาหารให้แก่นักท่องเที่ยว ทั้งชาวไทยและชาวต่างประเทศที่นิยมบริโภคเนื้อแพะ

4.4 การตลาด ต้นทุนและผลตอบแทนจากการเลี้ยงแพะเนื้อ

ผลการศึกษากำหนด ต้นทุนและผลตอบแทนจากการเลี้ยงแพะเนื้อของเกษตรกรในจังหวัดนครปฐม ดังแสดงในตารางที่ 6 พบว่า จำนวนแพะที่จำหน่ายในรอบปีที่ผ่านมาทั้งสิ้น 5,873 ตัว ราคาแพะเนื้อที่จำหน่ายแบบเหมาตัวเฉลี่ย 3,786.49 บาท ราคาแพะเนื้อที่จำหน่ายแบบชั่งน้ำหนักเฉลี่ย 121.27 บาทต่อกิโลกรัม ต่ำสุด 110 บาท สูงสุด 130 บาท จำนวนแพะเนื้อที่จำหน่ายเฉลี่ยต่อราย 42.56 ตัว น้ำหนักแพะเนื้อที่จำหน่ายเฉลี่ย 32.50 กิโลกรัม อายุแพะเนื้อที่จำหน่ายเฉลี่ย 6.50 เดือน ต้นทุนทั้งหมดในการผลิตแพะเนื้อเฉลี่ยต่อตัว 3,186.47 บาท จำแนกเป็น ค่าพันธุ์แพะ 1,540.56 บาท ค่าแรงงาน 588.54 บาท ค่าอาหารชั้นและอาหารหยาบ 632.45 บาท ค่าเวชภัณฑ์และอุปกรณ์โรงเรือน 196.56 บาท ราคาจำหน่ายแพะเนื้อเฉลี่ยต่อตัว 3,941.28 บาทต่อกิโลกรัม และกำไรจากการจำหน่ายแพะเฉลี่ยต่อตัว 754.81 บาท

ตารางที่ 6 การตลาด ต้นทุนและผลตอบแทนจากการเลี้ยงแพะเนื้อของเกษตรกร

รายการ	n = 138		
	ต่ำสุด	เฉลี่ย	สูงสุด
1. จำนวนแพะที่จำหน่ายในรอบปีที่ผ่านมาทั้งสิ้น 5,873 ตัว			
2. ราคาแพะเนื้อที่จำหน่ายแบบเหมาตัว (บาท/ตัว)	2,500	3,786.49	6,000
3. ราคาแพะเนื้อที่จำหน่ายแบบชั่งน้ำหนัก (บาทต่อกิโลกรัม)	110	121.27	130
4. จำนวนแพะเนื้อที่จำหน่ายในรอบปีที่ผ่านมาต่อราย (ตัว/ราย)	15	42.56	200
5. น้ำหนักแพะเนื้อที่จำหน่าย (กิโลกรัม)	30	32.50	35
6. อายุแพะเนื้อที่จำหน่าย (เดือน)	6	6.50	7
7. ต้นทุนทั้งหมดในการผลิตแพะเนื้อ (บาท/ตัว) จำแนกเป็น	2,560	3,186.47	3,600
- ค่าพันธุ์แพะ (บาท)	1,150	1,540.56	1,700
- ค่าแรงงาน (บาท)	550	588.54	650
- ค่าอาหารชั้นและอาหารหยาบ (บาท)	500	632.45	750
- ค่าเวชภัณฑ์และอุปกรณ์โรงเรือน (บาท)	180	196.56	250
8. ราคาจำหน่ายแพะเนื้อ (บาท)	3,300	3,941.28	4,550
9. กำไรจากการจำหน่ายแพะ (บาท)	740	754.81	1,050

ผลจากการศึกษาครั้งนี้ พบว่า เกษตรกรจำหน่ายแพะเนื้อได้ในราคาค่อนข้างสูงและมีกำไรจากการจำหน่ายแพะเฉลี่ยต่อตัวค่อนข้างสูงกว่ารายงานการสำรวจของสำนักงานเศรษฐกิจการเกษตรที่ 4 จังหวัดขอนแก่น (อัญชญา. 2562ข) พบว่า เกษตรกรมีการเลี้ยงแพะเนื้อ ในหลายอำเภอ เช่น อำเภอสีชมพู เมืองแวงใหญ่ และอุบลรัตน์ เป็นต้น สำหรับพื้นที่อำเภอสีชมพู เป็นพื้นที่ส่งเสริมการเกษตรแบบแปลงใหญ่ด้านปศุสัตว์ ในนามวิสาหกิจชุมชนกลุ่มเลี้ยงแพะบ้านผาเทียง มีจำนวนสมาชิก 45 ราย เกิดจากการรวมกลุ่มของผู้เลี้ยงแพะแบบเชิงเดี่ยว ซึ่งปัจจุบันมีแพะจำนวน 3,014 ตัว แยกเป็นเพศผู้ 950 ตัว เพศเมีย 2,064 ตัว ซึ่งเป็นพันธุ์ลูกผสมระหว่างสายพันธุ์บอร์ (Boer) และแองโกลนูเบียล (Anglo-Nubian) มีต้นทุนการผลิตเฉลี่ยต่อตัว 3,154.87 บาท แยกเป็น ค่าพันธุ์สัตว์ 353.63 บาท ค่าแรงงาน 599.93 บาท ค่าอาหาร 528.07 บาท และส่วนที่เหลือ 1,673.24 บาท ส่วนใหญ่เป็นค่ายาป้องกันโรค ค่าเวชภัณฑ์ที่เกี่ยวข้อง และค่าเสื่อมโรงเรือนและอุปกรณ์ต่างๆ สำหรับราคาขาย เกษตรกรสามารถจำหน่ายแพะเนื้อ (อายุเฉลี่ย 6 เดือน น้ำหนักประมาณ 30 กิโลกรัม) ในราคาเฉลี่ยต่อตัว 3,900 บาท (กิโลกรัมละ 130 บาท) ผลตอบแทนสุทธิ (กำไร) เฉลี่ยตัวละ

742.13 บาท เช่นเดียวกับการสำรวจของสำนักงานเศรษฐกิจการเกษตรที่ 10 จังหวัดราชบุรี (อัญชญา. 2562ก) พบว่า เกษตรกรในจังหวัดกาญจนบุรี มีต้นทุนการผลิตเฉลี่ยตัวละ 3,119 บาท แยกเป็น ค่าพันธุ์สัตว์ 1,950 บาท ค่าแรงงาน 540 บาท และส่วนที่เหลือ 629 บาท ส่วนใหญ่เป็นค่าอาหาร ยาป้องกันโรค และค่าเสื่อมโรงเรือนและอุปกรณ์ต่างๆ โดยแม่แพะ 1 ตัว ให้ผลผลิตลูกแพะประมาณ 2 ตัว/คอก ทั้งนี้ แพะเพศเมียเมื่อมีอายุประมาณ 8 เดือน จะเริ่มผสมพันธุ์ได้ไปจนถึงอายุประมาณ 7 ปี โดยแพะจะมีอายุขัยเฉลี่ย 15 ปี สำหรับราคาขาย เกษตรกรสามารถจำหน่ายแพะเนื้อ (อายุเฉลี่ย 7 เดือน น้ำหนัก 25 - 30 กิโลกรัม) ในราคา 3,825 บาทต่อตัว (กิโลกรัมละ 127 บาท) คิดเป็นรายได้สุทธิ (กำไร) เฉลี่ยตัวละ 706 บาท

4.5 การตรวจประเมินสภาพการจัดการฟาร์มแพะเนื้อของเกษตรกรในจังหวัดนครปฐม

การตรวจประเมินสภาพการจัดการฟาร์มเพื่อเข้าสู่ระบบการปฏิบัติทางการเกษตรที่ดีสำหรับฟาร์มแพะเนื้อ (Good Agricultural Practice for Goat Farm, GAP) ของเกษตรกรในจังหวัดนครปฐม ดังแสดงในตารางที่ 7 ฟาร์มแพะเนื้อที่จะเข้าสู่ระบบ GAP ต้องมีคะแนนเต็ม 70 คะแนน (รายละเอียดตามแบบสอบถามในภาคผนวก) แต่จากผลการศึกษาครั้งนี้ พบว่า คะแนนเฉลี่ยของ 138 ฟาร์ม มีคะแนน เท่ากับ 41.81 ± 1.83 คะแนน (มีช่วงคะแนนระหว่าง 34 - 55 คะแนน) ซึ่งอยู่ในช่วงสภาพการจัดการฟาร์มระดับปานกลาง อย่างไรก็ตามเมื่อทำการวิเคราะห์แยกกลุ่มในช่วงสภาพการจัดการฟาร์มแพะเนื้อ ที่ได้ศึกษาแบ่งได้เป็น 2 กลุ่ม ได้แก่

1. กลุ่มที่มีสภาพการจัดการฟาร์มสูง จำนวน 46 ฟาร์ม มีคะแนนการตรวจประเมินสภาพการจัดการฟาร์ม เฉลี่ย 44.53 ± 2.04 คะแนน มีช่วงคะแนนระหว่าง 43 - 55 คะแนน
2. กลุ่มที่มีสภาพการจัดการฟาร์มปานกลาง จำนวน 91 ฟาร์ม มีคะแนนการตรวจประเมินสภาพการจัดการฟาร์ม เฉลี่ย 40.24 ± 1.61 คะแนน มีช่วงคะแนนระหว่าง 34 - 42 คะแนน

ตารางที่ 7 คะแนน (mean \pm SD) จากการตรวจประเมินสภาพการจัดการฟาร์มแพะเนื้อเพื่อเข้าสู่ระบบ Good Agricultural Practice for Goat Farm (GAP)

n = 138				
การตรวจประเมิน ^{1/}	คะแนนเต็ม	ทุกฟาร์มเฉลี่ย	คะแนนระดับ 4	คะแนนระดับ 3
1. องค์กรประกอบฟาร์ม (14 ข้อ)	14	9.40 \pm 1.23	9.45 \pm 1.61	9.38 \pm 0.84
2. การจัดการฟาร์ม (30 ข้อ)	30	12.81 \pm 1.15	14.53 \pm 1.12	11.82 \pm 1.18
3. การจัดการบุคลากร (3 ข้อ)	3	2.33 \pm 0.39	2.77 \pm 0.43	2.09 \pm 0.36
4. การดูแลสุขภาพและสุขอนามัย (11 ข้อ)	11	7.71 \pm 0.73	7.96 \pm 0.81	7.56 \pm 0.65
5. การจัดการสวัสดิภาพสัตว์ (4 ข้อ)	4	3.86 \pm 0.35	3.91 \pm 0.28	3.83 \pm 0.41
6. การจัดการระบบน้ำ (5 ข้อ)	5	2.89 \pm 0.45	3.00 \pm 0.47	2.83 \pm 0.44
7. การจัดการสิ่งแวดล้อม (3 ข้อ)	3	2.81 \pm 0.39	2.91 \pm 0.28	2.74 \pm 0.49
รวมทั้งสิ้น (70 ข้อ)	70	41.81 \pm 1.83	44.53 \pm 2.04	40.24 \pm 1.61
ต่ำสุด	0	34	43	34
สูงสุด	70	55	55	42
จำนวนฟาร์ม		138	47	91
ผลการตรวจประเมิน		การจัดการฟาร์มในระดับปานกลาง	การจัดการฟาร์มในระดับสูง	การจัดการฟาร์มในระดับปานกลาง

^{1/} รายละเอียดการตรวจประเมินเพื่อเข้าสู่ระบบ GAP ดังในภาคผนวก

จากผลการศึกษาดังกล่าวข้างต้น (ตารางที่ 7) ผู้วิจัยมีแนวความคิดการส่งเสริมและแนะนำให้แก่แต่ละกลุ่ม แก่ไข พัฒนาและปรับปรุงฟาร์มของเกษตรกร เพื่อเข้าสู่ระบบ GAP ซึ่งจะเป็นประโยชน์แก่เกษตรกรผู้เลี้ยงแพะเนื้อ ทั้งในด้านการเพิ่มประประสิทธิภาพการผลิต สัตว์มีสุขภาพดี ปลอดภัยจากโรคและเพิ่มความมั่นใจต่อผู้บริโภค ส่งผลให้เกษตรกรมีผลกำไรจากการเลี้ยงแพะเนื้อเพิ่มขึ้น ซึ่งฟาร์มในแต่ละกลุ่มมีรหัสฟาร์มตามที่ผู้วิจัยได้ทำการสำรวจไปแล้ว ได้ประเมินผลและบันทึกไว้ในคอมพิวเตอร์ เพื่อใช้แนะนำเกษตรกรแต่ละกลุ่ม และเป็นข้อมูลสำหรับเจ้าหน้าที่ผู้รับผิดชอบนำไปปรับปรุงแก้ไขฟาร์มของเกษตรกรผู้เลี้ยงแพะเนื้อ ดังนี้

1. กลุ่มที่มีสภาพการจัดการฟาร์มสูง จำนวน 47 ฟาร์ม มีคะแนนการตรวจประเมินสภาพการจัดการฟาร์ม เฉลี่ย 44.53 ± 2.04 คะแนน สิ่งที่ต้องปรับปรุงเพื่อเข้าสู่ระบบ GAP ของกลุ่มนี้ ได้แก่

1. ด้านองค์ประกอบฟาร์ม คะแนนเต็ม 14 คะแนน ผลการตรวจประเมิน ได้ 9.45 ± 1.61 คะแนน ฟาร์มที่ยังขาดและต้องปรับปรุงเพื่อเข้าสู่ระบบ GAP คือ

ข้อ 1.1 ที่ตั้งฟาร์ม ข้อย่อยที่ 1) ต้องอยู่ห่างจากโรงฆ่าสัตว์และตลาดนัดค้าสัตว์ อย่างน้อย 5 กิโลเมตร เพื่อป้องกันการแพร่ระบาดของโรค ฟาร์มที่ต้องปรับปรุง 2 ฟาร์ม แต่ถ้าหากไม่สามารถจัดการได้ ควรขอคำแนะนำจากเจ้าหน้าที่ของรัฐที่รับผิดชอบ ข้อย่อยที่ 2) ตั้งบนทำเลที่ไม่มีน้ำท่วมขัง ฟาร์มที่ต้องปรับปรุง 2 ฟาร์ม ซึ่งเจ้าของฟาร์มควรรหาแนวทางวิธีการระบายน้ำ การวางระบบชลประทานเพิ่มเติม ข้อย่อยที่ 3) อยู่ห่างจากแหล่งปนเปื้อนของสิ่งอันตรายทางกายภาพ เคมีและชีวภาพ เช่น โรงงานอุตสาหกรรม แหล่งรวมขยะ หากอยู่ในสภาพเสี่ยงต้องมีมาตรการในการป้องกันการปนเปื้อน ฟาร์มที่ต้องปรับปรุง 1 ฟาร์ม เจ้าของฟาร์มควรรหาวิธีป้องกันให้ฟาร์มของตนเองปราศจากสิ่งอันตรายทางกายภาพ เคมีและชีวภาพ

ข้อ 1.2 มีการวางผังฟาร์มที่ดี ข้อย่อยที่ 1) การวางผังฟาร์มที่ดี เนื้อที่เหมาะสมกับขนาดฟาร์ม ฟาร์มที่ต้องปรับปรุง จำนวน 36 ฟาร์ม ซึ่งต้องปรึกษาและขอคำแนะนำจากเจ้าหน้าที่ของรัฐที่รับผิดชอบ ข้อย่อยที่ 2) มีการจัดพื้นที่ของฟาร์มเป็นสัดส่วนชัดเจน แยกออกจากที่พักอาศัย ฟาร์มที่ต้องปรับปรุง จำนวน 38 ฟาร์ม ซึ่งต้องปรึกษาและขอคำแนะนำจากเจ้าหน้าที่ของรัฐที่รับผิดชอบ ข้อย่อยที่ 4) มีรั้วรอบบริเวณพื้นที่การเลี้ยง ป้องกันบุคคลและสัตว์พาหะเข้า-ออกได้ ฟาร์มที่ต้องปรับปรุง 2 ฟาร์ม เจ้าของฟาร์มควรรหาวิธีป้องกัน สร้างคอกให้เป็นสัดส่วน และขอคำแนะนำจากเจ้าหน้าที่ของรัฐที่รับผิดชอบ

ข้อ 1.3 ลักษณะโรงเรือน ข้อย่อยที่ 1) โรงเรือนแพะมีโครงสร้างแข็งแรง มีหลังคากันแดด กันฝน และกันลมแรงได้ อากาศถ่ายเทได้สะดวก หลังคาสูง อย่างน้อย 2.5 เมตร และภายในโรงเรือนกันแบ่งเป็นคอก ซึ่งฟาร์มที่ต้องปรับปรุง 41 ฟาร์ม ข้อย่อยที่ 2) ผนังคอกโปร่ง มีความสูงไม่ต่ำกว่า 1.5 เมตร มีฟาร์มที่ต้องปรับปรุง 42 ฟาร์ม ข้อย่อยที่ 3) พื้นโรงเรือนและพื้นคอกต้องแห้งและสะอาด มีฟาร์มที่ต้องปรับปรุง 2 ฟาร์ม ข้อย่อยที่ 4) พื้นใต้โรงเรือนเป็นพื้นซีเมนต์หรือพื้นดินอัดแน่น ทางขึ้นโรงเรือนยกระดับลาดเอียงไม่เกิน 45 องศา ใต้ถุนโรงเรือนมีลวดตาข่ายกัน ฟาร์มที่ต้องปรับปรุง 41 ฟาร์ม ข้อย่อยที่ 5) มีอ่างน้ำยาฆ่าเชื้อโรคสำหรับจุ่มเท้าบุคคล เวลาเข้าและออกโรงเรือน ฟาร์มที่ต้องปรับปรุง 5 ฟาร์ม และข้อย่อยที่ 6) อุปกรณ์ที่ใช้ภายในโรงเรือนต้องปลอดภัย ไม่เป็นอันตรายต่อแพะเนื้อและผู้เลี้ยง ฟาร์มที่ต้องปรับปรุง 2 ฟาร์ม

2. ด้านการจัดการฟาร์ม คะแนนเต็ม 30 คะแนน ผลการตรวจประเมิน ได้ 14.53 ± 1.12 คะแนน ฟาร์มที่ยังขาดและต้องปรับปรุงเพื่อเข้าสู่ระบบ GAP คือ

ข้อ 2.1 การจัดการโรงเรือนและอุปกรณ์ ข้อย่อยที่ 1) มีคอกเลี้ยงแพะเนื้อ ตามขนาด อายุ และเพศ ฟาร์มที่ต้องปรับปรุง 10 ฟาร์ม ข้อย่อยที่ 2) ต้องมีคอกคัดสำหรับคัดแยกแพะเนื้อ ฟาร์มที่ต้องปรับปรุง 5 ฟาร์ม ข้อย่อยที่ 3) สถานที่เก็บอาหารเลี้ยงสัตว์ ต้องแยกเป็นสัดส่วน อากาศถ่ายเทได้ดี และสามารถป้องกันสัตว์พาหะนำโรคได้ ฟาร์มที่ต้องปรับปรุง 2 ฟาร์ม ข้อย่อยที่ 4) สถานที่เก็บเครื่องมือและอุปกรณ์เป็นสัดส่วน สะดวกในการปฏิบัติงาน ฟาร์มที่ต้องปรับปรุง 4 ฟาร์ม และข้อย่อยที่ 5) อุปกรณ์ให้น้ำและที่ให้อาหารต้องแห้ง สะอาดและมีจำนวนเพียงพอ ฟาร์มที่ต้องปรับปรุง 5 ฟาร์ม

ข้อ 2.2 การจัดการฝูงแพะ ข้อย่อยที่ 1) มีการคัดเลือกและจัดฝูงตามขนาด อายุ เพศ และพ่อแม่พันธุ์ทดแทน ฟาร์มที่ต้องปรับปรุง 43 ฟาร์ม และข้อย่อยที่ 2) มีการคัดแพะเนื้อที่พิการ หรือไม่สมบูรณ์ออกจากฝูง ฟาร์มที่ต้องปรับปรุง 41 ฟาร์ม

ข้อ 2.3 การจัดการอาหารสัตว์ ข้อย่อยที่ 2) อาหารชั้นมีคุณภาพตามที่กฎหมายว่าด้วยการควบคุมคุณภาพอาหารสัตว์ ฟาร์มที่ต้องปรับปรุง 35 ฟาร์ม ข้อย่อยที่ 3) กรณีซื้ออาหารสัตว์ต้องซื้อจากผู้ที่ได้รับใบอนุญาตตามกฎหมายว่าด้วยการควบคุมคุณภาพอาหารสัตว์ ในกรณีที่ผสมอาหารสัตว์เองห้ามใช้สารต้องห้ามตามกฎหมายว่าด้วยการควบคุมคุณภาพอาหารสัตว์ ฟาร์มที่ต้องปรับปรุง 40 ฟาร์ม ข้อย่อยที่ 4) มีการตรวจรับอาหารสัตว์และควรตรวจสอบคุณภาพอาหารสัตว์เบื้องต้นอย่างสม่ำเสมอ และมีการสุ่มตรวจสอบหรือทวนสอบคุณภาพอาหารชั้นและสารตกค้างทางห้องปฏิบัติการ ฟาร์มที่ต้องปรับปรุง 45 ฟาร์ม ข้อย่อยที่ 5) มีสถานที่เก็บรักษาอาหารสัตว์ที่เหมาะสม; 5.1) สะอาด แห้ง ปลอดภัยจากสัตว์พาหะ ฟาร์มที่ต้องปรับปรุง 2 ฟาร์ม 5.2) สามารถป้องกันการปนเปื้อนและการเสื่อมสภาพของอาหารสัตว์ ฟาร์มที่ต้องปรับปรุง 1 ฟาร์ม และ 5.3) มีการระบายอากาศได้ จัดวางอาหารสัตว์เหมาะสมและสะดวกในการปฏิบัติงาน ฟาร์มที่ต้องปรับปรุง 2 ฟาร์ม ข้อย่อยที่ 7) มีปริมาณอาหารหยาบและอาหารชั้นเพียงพอเหมาะสมกับความต้องการของสัตว์ตามกำหนดในคู่มือการจัดการประจำฟาร์ม ฟาร์มที่ต้องปรับปรุง 3 ฟาร์ม ข้อย่อยที่ 8) ภาชนะหรืออุปกรณ์ที่ให้อาหารควรสะอาด และมีจำนวนเพียงพอตามกำหนดในคู่มือการจัดการประจำฟาร์ม ฟาร์มที่ต้องปรับปรุง 2 ฟาร์ม

ข้อ 2.4 การบันทึกข้อมูล ข้อย่อยที่ 1) มีการบันทึกข้อมูลทะเบียนประวัติและหมายเลขประจำตัวสัตว์ ฟาร์มที่ต้องปรับปรุง 43 ฟาร์ม ข้อย่อยที่ 2) กรณีเป็นฟาร์มพ่อแม่พันธุ์ มีบันทึกข้อมูลการเจริญเติบโตและข้อมูลการสืบพันธุ์ ฟาร์มที่ต้องปรับปรุง 43 ฟาร์ม ข้อย่อยที่ 3) มีบันทึกข้อมูลการใช้อาหารเลี้ยงแพะเนื้อ ฟาร์มที่ต้องปรับปรุง 3 ฟาร์ม ข้อย่อยที่ 4) มีบันทึกข้อมูลด้านสุขภาพสัตว์ เช่น การรักษาโรคและการใช้ยา ฟาร์มที่ปรับปรุง 6 ฟาร์ม และข้อย่อยที่ 5) เก็บรักษาข้อมูลไว้อย่างน้อย 3 ปี ฟาร์มที่ต้องปรับปรุง 46 ฟาร์ม

ข้อ 2.5 คู่มือการจัดการฟาร์ม ประกอบด้วยหัวข้อย่อย ดังนี้ ข้อย่อยที่ 2) การจัดการด้านการเลี้ยงแพะเนื้อ ฟาร์มที่ต้องปรับปรุง 1 ฟาร์ม ข้อย่อยที่ 5) การควบคุมและการกำจัดสัตว์พาหะ มีฟาร์มที่ต้องปรับปรุง 2 ฟาร์ม ข้อย่อยที่ 6) การจัดการสุขาภิบาลและสิ่งแวดล้อม ฟาร์มที่ต้องปรับปรุง 3 ฟาร์ม และข้อย่อยที่ 7) การจัดการด้านสวัสดิภาพสัตว์ ฟาร์มที่ต้องปรับปรุง 1 ฟาร์ม

3. ด้านการจัดการบุคลากร คะแนนเต็ม 3 คะแนน ผลการตรวจประเมิน ได้ 2.77 ± 0.43 คะแนน ฟาร์มที่ยังขาดและต้องปรับปรุงเพื่อเข้าสู่ระบบ GAP คือ

ข้อ 3.1 บุคลากรเพียงพอและเหมาะสม ฟาร์มที่ต้องปรับปรุง 1 ฟาร์ม

ข้อ 3.2 บุคลากรภายในฟาร์ม ได้รับการตรวจสุขภาพประจำปี ฟาร์มที่ต้องปรับปรุง 7 ฟาร์ม

ข้อ 3.3 มีการฝึกอบรมบุคลากรอย่างต่อเนื่อง และมีบันทึกข้อมูลการฝึกอบรม ฟาร์มที่ต้องปรับปรุง 3 ฟาร์ม

4. ด้านการดูแลสุขภาพและสุขอนามัย คะแนนเต็ม 11 คะแนน ผลการตรวจประเมินได้ 7.96 ± 0.81 คะแนน ฟาร์มที่ยังขาดและต้องปรับปรุงเพื่อเข้าสู่ระบบ GAP คือ

ข้อ 4.1 การป้องกันและควบคุมโรค ประกอบด้วยหัวข้อย่อย ดังนี้ ข้อย่อยที่ 1) การป้องกันเชื้อโรคจากภายนอกฟาร์ม; 1.1) มีระบบการทำลายเชื้อโรคก่อนเข้าและออกฟาร์ม ฟาร์มที่ต้องปรับปรุง 4 ฟาร์ม 1.2) การบันทึกยานพาหนะและบุคคลที่เข้า-ออกฟาร์ม ทุกชนิดที่ตรวจสอบได้ ฟาร์มที่ต้องปรับปรุง 41 ฟาร์ม ข้อย่อยที่ 2) การสร้างภูมิคุ้มกันโรค; 2.2) มีโปรแกรมการกำจัดพยาธิภายในและภายนอกเป็นประจำ ฟาร์มที่ต้องปรับปรุง 2 ฟาร์ม ข้อย่อยที่ 3) การควบคุมโรค; 3.1) มีการพ่นยาฆ่าเชื้อ ทำความสะอาดในคอก

ฟาร์มที่ต้องปรับปรุง 3 ฟาร์ม 3.2) การจัดการแพะเนื้อตาย และการทำลายซากแพะเนื้ออย่างเหมาะสม ฟาร์มที่ต้องปรับปรุง 2 ฟาร์ม 3.3) การควบคุมและกำจัดสัตว์พาหะ ฟาร์มที่ต้องปรับปรุง 1 ฟาร์ม และ 3.5) กรณีเกิดโรคระบาดหรือสงสัยว่าเกิดโรคระบาดให้ปฏิบัติตามกฎหมาย ฟาร์มที่ต้องปรับปรุง 2 ฟาร์ม

ข้อ 4.2 การป้องกันและรักษาโรค: มีสัตวแพทย์ผู้ควบคุมฟาร์มปฏิบัติตามกฎหมายว่าด้วยวิชาชีพการสัตวแพทย์การรักษาโรคต้องอยู่ภายใต้ความดูแลของสัตวแพทย์ผู้ควบคุมฟาร์มหรือผู้ที่ได้รับมอบหมายจากสัตวแพทย์ผู้ควบคุมฟาร์ม ฟาร์มที่ต้องปรับปรุง 46 ฟาร์ม

ข้อ 4.3 การใช้ยา: การใช้ยาภายในฟาร์มปฏิบัติตาม มกษ. 9032 มาตรฐานสินค้าเกษตร เรื่อง ข้อปฏิบัติการควบคุมการใช้ยาสัตว์ มีการเก็บรักษายาสัตว์เหมาะสม ฟาร์มที่ต้องปรับปรุง 40 ฟาร์ม

5. ด้านการจัดการสวัสดิภาพสัตว์ คะแนนเต็ม 4 คะแนน ผลการตรวจประเมิน ได้ 3.91 ± 0.28 คะแนน ฟาร์มที่ยังขาดและต้องปรับปรุงเพื่อเข้าสู่ระบบ GAP คือ

ข้อ 5.2 ภายในโรงเรือนต้องสะอาด มีการจัดพื้นที่ให้เหมาะสมกับจำนวนแพะ ฟาร์มที่ต้องปรับปรุง 1 ฟาร์ม

ข้อ 5.3 ดูแลแพะเนื้อให้ได้รับอาหารและน้ำอย่างทั่วถึง มีการเจริญเติบโตตามลักษณะของสายพันธุ์ ฟาร์มที่ต้องปรับปรุง 1 ฟาร์ม

ข้อ 5.4 มีการดูแลแพะเนื้อที่ได้รับบาดเจ็บ ป่วยหรือพิการ ตามความเหมาะสม ฟาร์มที่ต้องปรับปรุง 2 ฟาร์ม

6. ด้านการจัดการระบบน้ำ คะแนนเต็ม 5 คะแนน ผลการตรวจประเมิน ได้ 3.00 ± 0.47 คะแนน ฟาร์มที่ยังขาดและต้องปรับปรุงเพื่อเข้าสู่ระบบ GAP คือ

ข้อ 6.1 แหล่งน้ำที่ใช้เลี้ยงแพะเนื้อต้องสะอาด ฟาร์มที่ต้องปรับปรุง 1 ฟาร์ม

ข้อ 6.2 น้ำที่ให้แพะเนื้อกินต้องมีคุณภาพตาม มอก. 257 มาตรฐานน้ำบริโภคของมาตรฐานผลิตภัณฑ์อุตสาหกรรม หากใช้น้ำบาดาลให้เป็นไปตามมาตรฐานน้ำบาดาลที่บริโภคได้ของประกาศกระทรวงทรัพยากรธรรมชาติและสิ่งแวดล้อม ฟาร์มที่ต้องปรับปรุง 45 ฟาร์ม

ข้อ 6.3 มีผลการตรวจวิเคราะห์คุณภาพน้ำด้านกายภาพ เคมี ความเป็นพิษและจุลินทรีย์อ้างอิงภายในฟาร์มและมีการส่งตรวจวิเคราะห์คุณภาพน้ำทางจุลินทรีย์ และความเสี่ยงด้านอื่นที่อาจมีในฟาร์มอย่างน้อยปีละ 1 ครั้ง ฟาร์มที่ต้องปรับปรุง 44 ฟาร์ม

ข้อ 6.4 มีปริมาณน้ำเพียงพอตามกำหนดในคู่มือการจัดการประจำฟาร์ม ฟาร์มที่ต้องปรับปรุง 4 ฟาร์ม

ข้อ 6.5 ภาชนะหรืออุปกรณ์ให้น้ำ ควรสะอาด และมีจำนวนเพียงพอตามกำหนดในคู่มือการจัดการประจำฟาร์ม ฟาร์มที่ต้องปรับปรุง 1 ฟาร์ม

7. ด้านสิ่งแวดล้อม คะแนนเต็ม 3 คะแนน ผลการตรวจประเมิน ได้ 2.91 ± 0.28 คะแนน ฟาร์มที่ยังขาดและต้องปรับปรุงเพื่อเข้าสู่ระบบ GAP คือ

ข้อ 7.1 มีการจัดการซากแพะเนื้อที่เหมาะสม ฟาร์มที่ต้องปรับปรุง 1 ฟาร์ม

ข้อ 7.2 ขยะมูลฝอยต้องรวบรวมในภาชนะรองรับที่ปิดมิดชิด ให้นำไปกำจัดโดยวิธีที่เหมาะสม ฟาร์มที่ต้องปรับปรุง 3 ฟาร์ม

ผลการตรวจประเมินกลุ่มที่มีสภาพการจัดการฟาร์มสูง เฉลี่ย 44.53 ± 2.04 คะแนน จากคะแนนเต็ม 70 คะแนน หัวข้อที่ฟาร์มจำนวนมากที่ต้องปรับปรุงมากที่สุด ได้แก่ ข้อ 1.2 การวางผังฟาร์มที่ดี ข้อย่อยที่ 1) มีการวางผังฟาร์มที่ดี เนื้อที่เหมาะสมกับขนาดฟาร์มที่ต้องปรับปรุง 36 ฟาร์ม ข้อ 1.3 ข้อย่อยที่ 1) โรงเรือนแพะมีโครงสร้างแข็งแรง มีหลังคา กันแดด กันฝน และกันลมแรงได้ อากาศถ่ายเทได้สะดวก หลังคาสูงอย่างน้อย 2.5 เมตร และภายในโรงเรือนกันแบ่งเป็นคอกที่ต้องปรับปรุง 41 ฟาร์ม ข้อย่อยที่ 2) ผนังคอกโปร่ง

มีความสูงไม่ต่ำกว่า 1.5 เมตร ฟาร์มที่ต้องปรับปรุง 42 ฟาร์ม ข้อย่อยที่ 4) พื้นใต้โรงเรือนเป็นพื้นซีเมนต์หรือพื้นดินอัดแน่น ทางขึ้นโรงเรือน ยกกระตือรือร้นไม่เกิน 45 องศา ใต้ถุนโรงเรือนมีลวดตาข่ายกัน ต้องปรับปรุง 41 ฟาร์ม ข้อ 2.2 การจัดการฝูงแพะ ข้อย่อยที่ 1) มีการคัดเลือกและจัดฝูงตามขนาด อายุ และเพศ พ่อแม่พันธุ์ทดแทนที่ต้องปรับปรุง 43 ฟาร์ม และข้อย่อยที่ 2) การคัดแพะเนื้อที่พิการ หรือไม่สมบูรณ์ออกจากฝูงที่ต้องปรับปรุง 41 ฟาร์ม ข้อ 2.3 การจัดการอาหารสัตว์ ข้อย่อยที่ 2) อาหารชั้นมีคุณภาพตามที่กฎหมายว่าด้วยการควบคุมคุณภาพอาหารสัตว์ที่ต้องปรับปรุง 35 ฟาร์ม ข้อย่อยที่ 3) กรณีซื้ออาหารสัตว์ต้องซื้อจากผู้ที่ได้รับใบอนุญาตตามกฎหมายว่าด้วยการควบคุมคุณภาพอาหารสัตว์ ในกรณีที่ผสมอาหารสัตว์เองห้ามใช้สารต้องห้ามตามกฎหมายว่าด้วยการควบคุมคุณภาพอาหารสัตว์ที่ต้องปรับปรุง 40 ฟาร์ม ข้อย่อย ที่ 4) มีการตรวจรับอาหารสัตว์และควรตรวจสอบคุณภาพอาหารสัตว์เบื้องต้นอย่างสม่ำเสมอ และมีการสุ่มตรวจสอบหรือทวนสอบคุณภาพอาหารชั้นและสารตกค้างทางห้องปฏิบัติการฟาร์มที่ต้องปรับปรุง 45 ฟาร์ม ข้อ 2.4 การบันทึกข้อมูล ข้อย่อยที่ 1) มีการบันทึกข้อมูลทะเบียนประวัติและหมายเลขประจำตัวสัตว์ฟาร์มที่ต้องปรับปรุง 43 ฟาร์ม ข้อย่อยที่ 2) กรณีเป็นฟาร์มพ่อแม่พันธุ์ มีบันทึกข้อมูลการเจริญเติบโตและข้อมูลการสืบพันธุ์ฟาร์มที่ต้องปรับปรุง 43 ฟาร์ม และข้อย่อยที่ 5) เก็บรักษาข้อมูลไว้อย่างน้อย 3 ปีฟาร์มที่ต้องปรับปรุง 46 ฟาร์ม ข้อ 4.1 การป้องกันและควบคุมโรค ข้อย่อยที่ 1) การป้องกันเชื้อโรคจากภายนอกฟาร์มฟาร์มที่ต้องปรับปรุง 41 ฟาร์ม ข้อ 4.2 การป้องกันและรักษาโรค ฟาร์มที่ต้องปรับปรุง 46 ฟาร์ม ข้อ 4.3 การใช้ยา ฟาร์มที่ต้องปรับปรุง 40 ฟาร์ม ข้อ 6 ด้านการจัดการระบบน้ำ ในข้อ 6.2 ฟาร์มที่ต้องปรับปรุง 45 ฟาร์ม และข้อ 6.3 ฟาร์มที่ต้องปรับปรุง 44 ฟาร์ม ดังนั้นผู้มีหน้าที่รับผิดชอบต้องเร่งดำเนินการให้คำแนะนำ ส่งเสริมเกษตรกรผู้เลี้ยงแพะเนื้อในจังหวัดนครปฐมเป็นการด่วน อย่างไรก็ตามจากผลวิจัยครั้งนี้ การจะส่งเสริมให้ฟาร์มแพะเนื้อในจังหวัดนครปฐมเป็นไปอย่างล่าช้า อาจมีการสำรวจใหม่เพิ่มเติมเพื่อให้ฟาร์มแพะเนื้อเข้าสู่ระบบ Good Farming Management (GFM) ซึ่งมีข้อกำหนดในการปฏิบัติต่อฟาร์มน้อยกว่าระบบ GAP ก็ได้ ซึ่งจะเกิดผลดีต่อฟาร์มของเกษตรกรและความเชื่อมั่นของผู้บริโภคจากผลผลิตและผลิตภัณฑ์จากแพะเนื้อได้

2. กลุ่มที่มีสภาพการจัดการฟาร์มปานกลาง จำนวน 91 ฟาร์ม มีคะแนนการตรวจประเมินสภาพการจัดการฟาร์ม เฉลี่ย 40.24 ± 1.61 คะแนน สิ่งที่ต้องปรับปรุงเพื่อเข้าสู่ระบบ GAP ของกลุ่มนี้ ได้แก่

1. ด้านองค์ประกอบฟาร์ม คะแนนเต็ม 14 คะแนน ผลการตรวจประเมิน ได้ 9.38 ± 0.84 คะแนน ฟาร์มที่ยังขาดและต้องปรับปรุงเพื่อเข้าสู่ระบบ GAP คือ

ข้อ 1.1 ที่ตั้งฟาร์ม ข้อย่อยที่ 1) อยู่ห่างจากโรงฆ่าสัตว์ และตลาดนัดค้าสัตว์ อย่างน้อย 5 กิโลเมตร เพื่อป้องกันการแพร่ระบาดของโรคฟาร์มที่ต้องปรับปรุง 2 ฟาร์ม ข้อย่อยที่ 2) ตั้งบนทำเลที่ไม่มีน้ำท่วมขังฟาร์มที่ต้องปรับปรุง 2 ฟาร์ม และข้อย่อยที่ 3) อยู่ห่างจากแหล่งปนเปื้อนของสิ่งอันตรายทางกายภาพ เคมีและชีวภาพ เช่น โรงงานอุตสาหกรรม แหล่งรวมขยะ หากอยู่ในสภาพเสี่ยงต้องมีมาตรการในการป้องกันการปนเปื้อนฟาร์มที่ต้องปรับปรุง 1 ฟาร์ม

ข้อ 1.2 มีการวางผังฟาร์มที่ดี ข้อย่อยที่ 1) การวางผังฟาร์มที่ดี เนื้อที่เหมาะสมกับขนาดฟาร์ม ฟาร์มที่ต้องปรับปรุง 11 ฟาร์ม ข้อย่อยที่ 2) มีการจัดพื้นที่ของฟาร์มเป็นสัดส่วนชัดเจน แยกออกจากที่พักอาศัยฟาร์มที่ต้องปรับปรุง 90 ฟาร์ม ข้อย่อยที่ 4) มีรั้วรอบบริเวณพื้นที่การเลี้ยง ป้องกันบุคคลและสัตว์พาหะเข้า-ออกได้ฟาร์มที่ต้องปรับปรุง 3 ฟาร์ม และข้อย่อยที่ 5) มีโรงเรือนเลี้ยงแพะเนื้อ หากมีแปลงหญ้าควรมีรั้วเงากันความร้อนฟาร์มที่ต้องปรับปรุง 7 ฟาร์ม

ข้อ 1.3 ลักษณะโรงเรือน ข้อย่อยที่ 1) โรงเรือนแพะมีโครงสร้างแข็งแรง มีหลังคา กันแดด กันฝน และกันลมแรงได้ อากาศถ่ายเทได้สะดวก หลังคาสูง อย่างน้อย 2.5 เมตร และภายในโรงเรือนกันแบ่งเป็นคอกฟาร์มที่ต้องปรับปรุง 90 ฟาร์ม ข้อย่อยที่ 2) ผังคอกโปร่ง มีความสูงไม่ต่ำกว่า 1.5 เมตรฟาร์มที่ต้องปรับปรุง 91 ฟาร์ม ข้อย่อยที่ 3) พื้นโรงเรือนและพื้นคอกต้องแห้งและสะอาดฟาร์มที่ต้องปรับปรุง 9 ฟาร์ม

ข้อย่อยที่ 4) พื้นใต้โรงเรือนเป็นพื้นซีเมนต์หรือพื้นดินอัดแน่น ทางขึ้นโรงเรือน ยกกระดบลาดเอียงไม่เกิน 45 องศา ใต้ถุนโรงเรือนมีลวดตาข่ายกั้นฟาร์มที่ต้องปรับปรุง 91 ฟาร์ม ข้อย่อยที่ 5) มีอ่างน้ำยาฆ่าเชื้อโรคสำหรับจุ่มเท้าบุคคล เวลาเข้าและออกโรงเรือนมี ฟาร์มที่ต้องปรับปรุง 5 ฟาร์ม และข้อย่อยที่ 6) อุปกรณ์ที่ใช้ภายในโรงเรือนต้องปลอดภัย ไม่เป็นอันตรายต่อแพะเนื้อและผู้เลี้ยงฟาร์มที่ต้องปรับปรุง 6 ฟาร์ม

2. ด้านการจัดการฟาร์ม คະแนนเต็ม 30 คະแนน ผลการตรวจประเมิน ได้ 11.82 ± 1.18 คະแนน ฟาร์มที่ยังขาดและต้องปรับปรุงเพื่อเข้าสู่ระบบ GAP คือ

ข้อ 2.1 การจัดการโรงเรือนและอุปกรณ์ ข้อย่อยที่ 1) คอกเลี้ยงแพะเนื้อ ตามขนาด อายุ และเพศฟาร์มที่ต้องปรับปรุง 71 ฟาร์ม ข้อย่อยที่ 2) มีคอกคัดสำหรับคัดแยกแพะเนื้อฟาร์มที่ต้องปรับปรุง 71 ฟาร์ม ข้อย่อยที่ 3) สถานที่เก็บอาหารเลี้ยงสัตว์ ต้องแยกเป็นสัดส่วน อากาศถ่ายเท ได้ดี และสามารถป้องกันสัตว์พาหะนำโรคได้ฟาร์มที่ต้องปรับปรุง 8 ฟาร์ม ข้อย่อยที่ 4) สถานที่เก็บเครื่องมือและอุปกรณ์เป็นสัดส่วน สะดวกในการปฏิบัติงานฟาร์มที่ต้องปรับปรุง 4 ฟาร์ม ข้อย่อยที่ 5) อุปกรณ์ให้น้ำและที่ให้อาหารต้องแห้ง สะอาดและมีจำนวนเพียงพอ ฟาร์มที่ต้องปรับปรุง 5 ฟาร์ม และข้อย่อยที่ 6) โรงเรือนและบริเวณโดยรอบต้องสะอาด ไม่เป็นแหล่งสะสมเชื้อโรค แมลง และสัตว์พาหะนำโรคฟาร์มที่ต้องปรับปรุง 6 ฟาร์ม

ข้อ 2.2 การจัดการฝูงแพะ ข้อย่อยที่ 1) มีการคัดเลือกและจัดฝูงตามขนาด อายุ และเพศพ่อแม่พันธุ์ทดแทน ฟาร์มที่ต้องปรับปรุง 91 ฟาร์ม และข้อย่อยที่ 2) มีการคัดแพะเนื้อที่พิการ หรือไม่สมบูรณ์ออกจากฝูง ฟาร์มที่ต้องปรับปรุง 91 ฟาร์ม

ข้อ 2.3 การจัดการอาหารสัตว์ ข้อย่อยที่ 1) อาหารหยาบ เช่น หญ้า และพืชอาหารสัตว์ต้องมีคุณภาพดีฟาร์มที่ต้องปรับปรุง 2 ฟาร์ม ข้อย่อยที่ 2) อาหารชั้นมีคุณภาพตามที่กฎหมายว่าด้วยการควบคุมคุณภาพอาหารสัตว์ฟาร์มที่ต้องปรับปรุง 11 ฟาร์ม ข้อย่อยที่ 3) กรณีซื้ออาหารสัตว์ต้องซื้อจากผู้ที่ได้รับใบอนุญาตตามกฎหมายว่าด้วยการควบคุมคุณภาพอาหารสัตว์ ในกรณีที่ผสมอาหารสัตว์เองห้ามใช้สารต้องห้ามตามกฎหมายว่าด้วยการควบคุมคุณภาพอาหารสัตว์ฟาร์มที่ต้องปรับปรุง 91 ฟาร์ม ข้อย่อยที่ 4) มีการตรวจรับอาหารสัตว์และควรตรวจสอบคุณภาพอาหารสัตว์เบื้องต้นอย่างสม่ำเสมอ และมีการสุ่มตรวจสอบหรือทวนสอบคุณภาพอาหารชั้นและสารตกค้างทางห้องปฏิบัติการฟาร์มที่ต้องปรับปรุง 91 ฟาร์ม ข้อย่อยที่ 5) มีสถานที่เก็บรักษาอาหารสัตว์ที่เหมาะสม; 5.1) สะอาด แห้ง ปลอดภัยจากสัตว์พาหะฟาร์มที่ต้องปรับปรุง 3 ฟาร์ม 5.2) สามารถป้องกันการปนเปื้อนและการเสื่อมสภาพของอาหารสัตว์ฟาร์มที่ต้องปรับปรุง 4 ฟาร์ม และ 5.3) มีการระบายอากาศได้ จัดวางอาหารสัตว์เหมาะสมและสะดวกในการปฏิบัติงานฟาร์มที่ต้องปรับปรุง 1 ฟาร์ม ข้อย่อยที่ 6) มีภาชนะบรรจุ และการขนส่งอาหารสัตว์เหมาะสมฟาร์มที่ต้องปรับปรุง 5 ฟาร์ม ข้อย่อยที่ 7) มีปริมาณอาหารหยาบและอาหารชั้นเพียงพอเหมาะสมกับความต้องการของสัตว์ตามกำหนดในคู่มือการจัดการประจำฟาร์มฟาร์มที่ต้องปรับปรุง 4 ฟาร์ม ข้อย่อยที่ 8) ภาชนะที่หรืออุปกรณ์ที่ให้อาหาร ควรสะอาด และมีจำนวนเพียงพอตามกำหนดในคู่มือการจัดการประจำฟาร์มฟาร์มที่ต้องปรับปรุง 7 ฟาร์ม

ข้อ 2.4 การบันทึกข้อมูล ข้อย่อยที่ 1) มีการบันทึกข้อมูลทะเบียนประวัติและหมายเลขประจำตัวสัตว์ฟาร์มที่ต้องปรับปรุง 91 ฟาร์ม ข้อย่อยที่ 2) กรณีเป็นฟาร์มพ่อแม่พันธุ์ มีบันทึกข้อมูลการเจริญเติบโตและข้อมูลการสืบพันธุ์ฟาร์มที่ต้องปรับปรุง 91 ฟาร์ม ข้อย่อยที่ 3) มีบันทึกข้อมูลการใช้ยาเลี้ยงแพะเนื้อฟาร์มที่ต้องปรับปรุง 71 ฟาร์ม ข้อย่อยที่ 4) มีบันทึกข้อมูลด้านสุขภาพสัตว์ เช่น การรักษาโรคและการใช้ยา ฟาร์มที่ปรับปรุง 2 ฟาร์ม และข้อย่อยที่ 5) เก็บรักษาข้อมูลไว้อย่างน้อย 3 ปีฟาร์มที่ต้องปรับปรุง 90 ฟาร์ม

ข้อ 2.5 คู่มือการจัดการฟาร์ม ประกอบด้วยหัวข้อย่อย ดังนี้ ข้อย่อยที่ 1) การเตรียมโรงเรือนฟาร์มที่ต้องปรับปรุง 5 ฟาร์ม ข้อย่อยที่ 2) การจัดการด้านการเลี้ยงและเนื้อฟาร์มที่ต้องปรับปรุง 3 ฟาร์ม ข้อย่อยที่ 3) การจัดการด้านอาหารและน้ำฟาร์มที่ต้องปรับปรุง 3 ฟาร์ม ข้อย่อยที่ 4) การจัดการด้านสุขภาพสัตว์ฟาร์มที่ต้องปรับปรุง 1 ฟาร์ม ข้อย่อยที่ 5) การควบคุมและการกำจัดสัตว์พาหะมีฟาร์มที่ต้องปรับปรุง 2 ฟาร์ม ข้อย่อยที่ 6) การจัดการสุขาภิบาลและสิ่งแวดล้อมฟาร์มที่ต้องปรับปรุง 4 ฟาร์ม และข้อย่อยที่ 7) การจัดการด้านสวัสดิภาพสัตว์ ฟาร์มที่ต้องปรับปรุง 7 ฟาร์ม

3. ด้านการจัดการบุคลากร คະแนนเต็ม 3 คະแนน ผลการตรวจประเมิน ได้ 2.09 ± 0.36 คະแนน ฟาร์มที่ยังขาดและต้องปรับปรุงเพื่อเข้าสู่ระบบ GAP คือ

ข้อ 3.1 บุคลากรเพียงพอและเหมาะสม ฟาร์มที่ต้องปรับปรุง 3 ฟาร์ม

ข้อ 3.2 บุคลากรภายในฟาร์ม ได้รับการตรวจสุขภาพประจำปี ฟาร์มที่ต้องปรับปรุง 71 ฟาร์ม

ข้อ 3.3 มีการฝึกอบรมบุคลากรอย่างต่อเนื่อง และมีบันทึกข้อมูลการฝึกอบรม ฟาร์มที่ต้องปรับปรุง 1 ฟาร์ม

4. ด้านการดูแลสุขภาพและสุขอนามัย คະแนนเต็ม 11 คະแนน ผลการตรวจประเมินได้ 7.56 ± 0.65 คະแนน ฟาร์มที่ยังขาดและต้องปรับปรุงเพื่อเข้าสู่ระบบ GAP คือ

ข้อ 4.1 การป้องกันและควบคุมโรค ประกอบด้วยหัวข้อย่อย ดังนี้ ข้อย่อยที่ 1) การป้องกันเชื้อโรคจากภายนอกฟาร์ม; 1.1) ฟาร์มที่ต้องปรับปรุง 5 ฟาร์ม 1.2) การบันทึกยานพาหนะและบุคคลที่เข้า-ออกฟาร์ม ทุกชนิดที่ตรวจสอบได้ฟาร์มที่ต้องปรับปรุง 91 ฟาร์ม ข้อย่อยที่ 2) การสร้างภูมิคุ้มกันโรค; 2.1) มีโปรแกรมการใช้วัคซีนโรคปากและเท้าเปื่อยหรือวัคซีนอื่นๆ ตามความเหมาะสมฟาร์มที่ต้องปรับปรุง 7 ฟาร์ม ข้อย่อยที่ 3) การควบคุมโรค; 3.1) มีการพ่นยาฆ่าเชื้อ ทำความสะอาดในคอกฟาร์มที่ต้องปรับปรุง 6 ฟาร์ม 3.2) การจัดการแพะเนื้อตาย และการทำลายซากแพะเนื้ออย่างเหมาะสมฟาร์มที่ต้องปรับปรุง 3 ฟาร์ม 3.3) การควบคุมและกำจัดสัตว์พาหะฟาร์มที่ต้องปรับปรุง 5 ฟาร์ม 3.4) มีโปรแกรมการตรวจโรคติดต่อกจากสัตว์สู่คน อย่างน้อยปีละ 1 ครั้ง เช่น โรคแท้งติดต่อฟาร์มที่ต้องปรับปรุง 3 ฟาร์ม และ 3.5) กรณีเกิดโรคระบาดหรือสงสัยว่าเกิดโรคระบาดให้ปฏิบัติตามกฎหมายฟาร์มที่ต้องปรับปรุง 5 ฟาร์ม

ข้อ 4.2 การป้องกันและรักษาโรค ฟาร์มที่ต้องปรับปรุง 91 ฟาร์ม

ข้อ 4.3 การไช้ยา ฟาร์มที่ต้องปรับปรุง 91 ฟาร์ม

5. ด้านการจัดการสวัสดิภาพสัตว์ คະแนนเต็ม 4 คະแนน ผลการตรวจประเมิน ได้ 3.83 ± 0.41 คະแนน ฟาร์มที่ยังขาดและต้องปรับปรุงเพื่อเข้าสู่ระบบ GAP คือ

ข้อ 5.1 มีการตรวจสอบฝูงแพะเนื้ออย่างน้อยวันละ 1 ครั้งฟาร์มที่ต้องปรับปรุง 1 ฟาร์ม

ข้อ 5.2 ภายในโรงเรือนต้องสะอาด มีการจัดพื้นที่ให้เหมาะสมกับจำนวนแพะฟาร์มที่ต้องปรับปรุง 5 ฟาร์ม

ข้อ 5.3 ดูแลแพะเนื้อให้ได้รับอาหารและน้ำอย่างทั่วถึง ฟาร์มที่ต้องปรับปรุง 5 ฟาร์ม

ข้อ 5.4 มีการดูแลแพะเนื้อที่ได้รับบาดเจ็บ ป่วยหรือพิการ ตามความเหมาะสมฟาร์มที่ต้องปรับปรุง 3 ฟาร์ม

6) ด้านการจัดการระบบน้ำ คະแนนเต็ม 5 คະแนน ผลการตรวจประเมิน ได้ 2.83 ± 0.44 คະแนน ฟาร์มที่ยังขาดและต้องปรับปรุงเพื่อเข้าสู่ระบบ GAP คือ

ข้อ 6.1 แหล่งน้ำที่ใช้เลี้ยงแพะเนื้อต้องสะอาดฟาร์มที่ต้องปรับปรุง 5 ฟาร์ม

ข้อ 6.2 น้ำที่ให้แพะเนื้อกินต้องมีคุณภาพตาม มอก. 257 มาตรฐานน้ำบริโภคของมาตรฐานผลิตภัณฑ์อุตสาหกรรม หากใช้น้ำบาดาลให้เป็นไปตามมาตรฐานน้ำบาดาลที่บริโภคได้ ของประกาศกระทรวงทรัพยากรธรรมชาติและสิ่งแวดล้อมฟาร์มที่ต้องปรับปรุง 91 ฟาร์ม

ข้อ 6.3 มีผลการตรวจวิเคราะห์คุณภาพน้ำด้านกายภาพ เคมี ความเป็นพิษและจุลินทรีย์ อ่างอิงภายในฟาร์มและมีการส่งตรวจวิเคราะห์คุณภาพน้ำทางจุลินทรีย์และความเสี่ยงด้านอื่นที่อาจมีในฟาร์ม อย่างน้อยปีละ 1 ครั้งฟาร์มที่ต้องปรับปรุง 91 ฟาร์ม

ข้อ 6.4) มีปริมาณน้ำเพียงพอตามกำหนดในคู่มือการจัดการประจำฟาร์มฟาร์มที่ต้องปรับปรุง 6 ฟาร์ม

ข้อ 6.5 ภาชนะหรืออุปกรณ์ให้น้ำ ควรสะอาด และมีจำนวนเพียงพอ ตามกำหนดในคู่มือการจัดการประจำฟาร์มฟาร์มที่ต้องปรับปรุง 4 ฟาร์ม

7) ด้านสิ่งแวดล้อม คะแนนเต็ม 3 คะแนน ผลการตรวจประเมิน ได้ 2.74 ± 0.49 คะแนน ฟาร์มที่ยังขาดและต้องปรับปรุงเพื่อเข้าสู่ระบบ GAP คือ

ข้อ 7.1 มีการจัดการซากแพะเนื้อที่เหมาะสมฟาร์มที่ต้องปรับปรุง 11 ฟาร์ม

ข้อ 7.2 ขยะมูลฝอยต้องรวบรวมในภาชนะรองรับที่ปิดมิดชิด ให้นำไปกำจัดโดยวิธีที่เหมาะสม ฟาร์มที่ต้องปรับปรุง 4 ฟาร์ม

ข้อ 7.3 มูลสัตว์ สิ่งปฏิกูล น้ำทิ้ง ต้องผ่านการบำบัดโดยวิธีที่เหมาะสมไม่ก่อให้เกิดกลิ่นหรือก่อให้เกิดความรำคาญต่อผู้ที่อาศัยในพื้นที่ใกล้เคียงฟาร์มที่ต้องปรับปรุง 6 ฟาร์ม

ผลการตรวจประเมินกลุ่มที่มีสภาพการจัดการฟาร์มปานกลาง เฉลี่ย 40.24 ± 1.61 คะแนน จากคะแนนเต็ม 70 คะแนน หัวข้อที่ฟาร์มจำนวนมากที่ต้องปรับปรุงมากที่สุดเช่นเดียวกับกลุ่มที่มีสภาพการจัดการฟาร์มสูง ได้แก่ ข้อ 1.2 การวางผังฟาร์มที่ดี ข้อย่อยที่ 2) ฟาร์มที่ต้องปรับปรุง 90 ฟาร์ม ข้อ 1.3 ข้อย่อยที่ 1) ซึ่งฟาร์มที่ต้องปรับปรุง 90 ฟาร์ม ข้อย่อยที่ 2) ฟาร์มที่ต้องปรับปรุง 91 ฟาร์ม ข้อย่อยที่ 4) ฟาร์มที่ต้องปรับปรุง 91 ฟาร์ม ข้อ 2.1 การจัดการฝูงแพะ ข้อย่อยที่ 1) มีคอกเลี้ยงแพะเนื้อ ตามขนาด อายุ และเพศ ฟาร์มที่ต้องปรับปรุง 71 ฟาร์ม และข้อย่อยที่ 2) มีคอกคัดสำหรับคัดแยกแพะเนื้อฟาร์มที่ต้องปรับปรุง 71 ฟาร์ม ข้อ 2.2 การจัดการฝูงแพะ ข้อย่อยที่ 1) มีการคัดเลือกและจัดฝูงตามขนาด อายุ และเพศ พ่อแม่พันธุ์ทดแทนฟาร์มที่ต้องปรับปรุง 91 ฟาร์ม และข้อย่อยที่ 2) มีการคัดแพะเนื้อที่พิการ หรือไม่สมบูรณ์ออกจากฝูงฟาร์มที่ต้องปรับปรุง 91 ฟาร์ม ข้อ 2.3 การจัดการอาหารสัตว์ ข้อย่อยที่ 3) กรณีซื้ออาหารสัตว์ต้องซื้อจากผู้ที่ได้รับใบอนุญาตตามกฎหมายว่าด้วยการควบคุมคุณภาพอาหารสัตว์ ในกรณีที่ผสมอาหารสัตว์เองห้ามใช้สารต้องห้ามตามกฎหมายว่าด้วยการควบคุมคุณภาพอาหารสัตว์ฟาร์มที่ต้องปรับปรุง 91 ฟาร์ม ข้อย่อยที่ 4) มีการตรวจรับอาหารสัตว์และควรตรวจสอบคุณภาพอาหารสัตว์เบื้องต้นอย่างสม่ำเสมอ และมีการสุ่มตรวจสอบหรือทวนสอบคุณภาพอาหารชั้นและสารตกค้างทางห้องปฏิบัติการฟาร์มที่ต้องปรับปรุง 91 ฟาร์ม ข้อ 2.4 การบันทึกข้อมูล ข้อย่อยที่ 1) การบันทึกข้อมูลทะเบียนประวัติและทำหมายเลขประจำตัวสัตว์ฟาร์มที่ต้องปรับปรุง 91 ฟาร์ม ข้อย่อยที่ 2) กรณีเป็นฟาร์มพ่อแม่พันธุ์ มีบันทึกข้อมูลการเจริญเติบโตและข้อมูลการสืบพันธุ์ฟาร์มที่ต้องปรับปรุง 91 ฟาร์ม และข้อย่อยที่ 5) เก็บรักษาข้อมูลไว้อย่างน้อย 3 ปีฟาร์มที่ต้องปรับปรุง 90 ฟาร์ม ข้อ 4.1 การป้องกันและควบคุมโรค ข้อย่อยที่ 2) การบันทึกยานพาหนะและบุคคลที่เข้า-ออกฟาร์ม ทุกชนิดที่ตรวจสอบได้ฟาร์มที่ต้องปรับปรุง 92 ฟาร์ม ข้อ 4.2 การป้องกันและรักษาโรค ฟาร์มที่ต้องปรับปรุง 91 ฟาร์ม ข้อ 4.3 การใช้ยา ฟาร์มที่ต้องปรับปรุง 91 ฟาร์ม ข้อ 6 การจัดการระบบน้ำ ข้อ 6.2 น้ำที่ให้แพะเนื้อกินต้องมีคุณภาพตาม มอก. 257 มาตรฐานน้ำบริโภคของมาตรฐานผลิตภัณฑ์อุตสาหกรรม หากใช้น้ำบาดาลให้เป็นไปตามมาตรฐานน้ำบาดาลที่บริโภคได้ ของประกาศกระทรวงทรัพยากรธรรมชาติและสิ่งแวดล้อม ฟาร์มที่ต้องปรับปรุง 91 ฟาร์ม ข้อ 6.3 ฟาร์มที่ต้องปรับปรุง 91 ฟาร์ม

ดังนั้นผู้มีส่วนที่รับผิดชอบต้องเร่งดำเนินการให้คำแนะนำ ส่งเสริมเกษตรกรผู้เลี้ยงแพะเนื้อในจังหวัดนครปฐมเป็นการด่วน อย่างไรก็ตามจากผลวิจัยครั้งนี้ ถ้าหากจะให้ทุกฟาร์มที่เลี้ยงแพะเนื้อต้องผ่านระบบมาตรฐาน GAP การจะส่งเสริมให้ฟาร์มแพะเนื้อในจังหวัดนครปฐมอาจเป็นไปได้ อย่างไรก็ตามการสำรวจใหม่เพิ่มเติมเพื่อให้ฟาร์มแพะเนื้อเข้าสู่ระบบ Good Farming Management (GFM) เนื่องจากมีข้อกำหนดในการปฏิบัติต่อฟาร์มน้อยกว่าระบบ GAP ก็ได้ ซึ่งจะเกิดผลดีต่อฟาร์มของเกษตรกรและความเชื่อมั่นของผู้บริโภคต่อผลผลิตและผลิตภัณฑ์จากแพะเนื้อ

4.6 ความต้องการส่งเสริมการเลี้ยงแพะเนื้อจากภาครัฐของเกษตรกร

การสำรวจความต้องการส่งเสริมการเลี้ยงแพะเนื้อจากภาครัฐของเกษตรกรในจังหวัดนครปฐม ดังแสดงในตารางที่ 8 พบว่า เกษตรกรในพื้นที่จังหวัดนครปฐมมีความต้องการส่งเสริมการเลี้ยงแพะเนื้อจากภาครัฐ ตั้งแต่ระดับมากที่สุด - น้อย ในแต่ละประเด็น ดังนี้

1. ความต้องการส่งเสริมในระดับมากที่สุด

มี 11 ประเด็น ได้แก่ ต้องการให้กลุ่ม/เครือข่าย/สหกรณ์ ประกันราคา เท่ากับ 4.49 ± 0.68 ต้องการให้บริษัทเอกชน (โรงฆ่าสัตว์) ประกันราคา เท่ากับ 4.50 ± 0.56 ต้องการเป็นประกันราคาตามน้ำหนักแพะเนื้อ เท่ากับ 4.38 ± 0.53 ต้องการให้ภาครัฐส่งเสริมในด้านองค์ความรู้ในการเลี้ยงแพะเนื้อ คะแนน เท่ากับ 4.35 ± 0.49 ต้องการเป็นผู้มีส่วนร่วมในการกำหนดการประกันราคาแพะเนื้อ เท่ากับ 4.29 ± 0.46 ต้องการพัฒนาฟาร์มแพะเนื้อสู่ระบบมาตรฐาน GAP เท่ากับ 4.28 ± 0.48 ต้องการพืชอาหารสัตว์เพิ่มขึ้นในการเลี้ยงแพะ เท่ากับ 4.28 ± 0.47 ต้องการขยายการผลิตแพะเนื้อเป็นอาชีพหลัก เท่ากับ 4.28 ± 0.47 ต้องการจำหน่ายแพะเองหน้าฟาร์ม เท่ากับ 4.28 ± 0.47 ต้องการจำหน่ายลูกแพะขุน เท่ากับ 4.29 ± 0.46 และต้องการซื้อ-ขายแพะเนื้อในรูปแบบประกันราคา เท่ากับ 4.28 ± 0.47 ตามลำดับ

2. ความต้องการส่งเสริมในระดับมาก

มี 28 ประเด็น ได้แก่ ต้องการได้รับการบริการจากรัฐ เช่น ฉีดวัคซีน ถ่ายพยาธิ ผสมเทียม และอบรมให้ความรู้ เท่ากับ 4.17 ± 0.28 เครือข่ายผู้เลี้ยงแพะระดับจังหวัด เท่ากับ 4.11 ± 0.39 เครือข่ายอาหารสัตว์ของสำนักพัฒนาอาหารสัตว์ เท่ากับความต้องการให้รัฐส่งเสริมและสนับสนุนในการพัฒนาฟาร์ม เท่ากับ 4.11 ± 0.56 4.07 ± 0.56 ต้องการได้มีส่วนร่วมและสนับสนุนงานของกรมปศุสัตว์ คะแนนเท่ากับ 4.11 ± 0.56 ความต้องการเข้าร่วมเป็นฟาร์มเครือข่าย ได้แก่ เครือข่ายสัตว์พันธุ์ดีของสำนักพัฒนาพันธุ์สัตว์ กรมปศุสัตว์ เท่ากับ 4.08 ± 0.59 ความต้องการเงินทุนและแหล่งเงินทุนจากกองทุน เท่ากับ 4.08 ± 0.71 ต้องการจำหน่ายผลผลิตแพะเนื้อโดยจำหน่ายเป็นแพะขุน เท่ากับ 4.05 ± 0.21 ต้องการปรับปรุงสายพันธุ์แพะเนื้อในฟาร์มโดยวิธีผสมเทียม เท่ากับ 4.04 ± 0.57 โดยวิธีย้ายฝากตัวอ่อน เท่ากับ 4.04 ± 0.57 ต้องการการซื้อ-ขายโดยให้พ่อค้าคนกลางประกันราคา เท่ากับ 4.03 ± 1.01 สายพันธุ์บอร์ เท่ากับ 4.02 ± 0.15 ต้องการประกันแพะขุนน้ำหนัก 25 - 35 กิโลกรัมๆ ละ 125 บาท เท่ากับ 4.01 ± 0.55 ให้รัฐบาลประกันราคา เท่ากับ 3.92 ± 0.77 ต้องการขยายการผลิตแพะเนื้อเป็นอาชีพรอง เท่ากับ 3.91 ± 0.87 ต้องการเงินทุนและแหล่งเงินทุนจากกลุ่ม/เครือข่าย/สหกรณ์ เท่ากับ 3.99 ± 0.57 โดยใช้พ่อแพะพันธุ์ดี เท่ากับ 3.85 ± 0.99 ต้องการให้เจ้าหน้าที่ของรัฐเข้าเยี่ยมเยียน และให้คำปรึกษา เท่ากับ 3.86 ± 0.36 ต้องการพัฒนาสายพันธุ์แพะเนื้อ เป็นสายพันธุ์เองไกลนูเบียน เท่ากับ 3.78 ± 1.07 วิสาหกิจชุมชนในพื้นที่ เท่ากับ 3.77 ± 0.71 เครือข่ายเกษตรกรผู้เลี้ยงแพะ-แกะแห่งประเทศไทย เท่ากับ 3.75 ± 0.75 ต้องการประกันราคาขาย ตามช่วงอายุ เท่ากับ 3.57 ± 0.93 ต้องการสูตรอาหารเพื่อผสมอาหารข้นใช้เอง เท่ากับ 3.62 ± 0.74 ความต้องการให้ภาครัฐพัฒนาองค์ความรู้ในด้านปรับปรุงพันธุ์แพะ

เนื้อ เท่ากับ 3.51 ± 0.78 ด้านการตลาด เท่ากับ 3.54 ± 0.65 ต้องการประกันราคาแพะเนื้อร่วมกับการซื้อประกันภัยแพะเนื้อ เช่น กรณีมีการเจ็บป่วยด้วยโรคมัยที่ติดกับตัวแพะเนื้อหรือเมื่อแพะเนื้อเสียชีวิต เท่ากับ 3.49 ± 0.78 ต้องการประกันลูกแพะน้ำหนัก 12 - 15 กิโลกรัมๆ ละ 120 บาท เท่ากับ 3.84 ± 0.46 และต้องการประกันแพะปลดระวาง กิโลกรัมละ 60 บาท เท่ากับ 3.52 ± 0.59

3. ความต้องการส่งเสริมในระดับปานกลาง

มี 9 ประเด็น ได้แก่ ความต้องการให้ภาครัฐส่งเสริม ในด้านมาตรฐานที่เกี่ยวข้องกับการเลี้ยงแพะ เท่ากับ 3.18 ± 0.46 ความต้องการประกันราคาซื้อขายแพะเนื้อตามลักษณะของสายพันธุ์ คะแนนเท่ากับ 3.15 ± 1.09 ความต้องการซื้อขายแพะเนื้อตามราคาขึ้นลงของตลาด เท่ากับ 3.10 ± 1.00 ความต้องการแปรรูปผลิตภัณฑ์แพะเนื้อ เท่ากับ 3.14 ± 0.90 ความต้องการการซื้อขายแพะเนื้อ โดยจำหน่ายสายพันธุ์ เท่ากับ 2.97 ± 0.17 ความต้องการจำหน่ายแพะเนื้อ โดยผ่านเครือข่ายผู้เลี้ยงแพะ-แกะ คะแนนเท่ากับ 3.10 ± 1.12 บริษัทเอกชน คะแนนเท่ากับ 2.67 ± 0.79 พ่อค้าคนกลางคะแนนเท่ากับ 2.64 ± 0.59 และช่องทางออนไลน์ คะแนนเท่ากับ 2.92 ± 0.97 ตามลำดับ

4. ความต้องการส่งเสริมในระดับน้อย

มี 2 ประเด็น ได้แก่ ความต้องการจำหน่ายแพะเนื้อ โดยผ่านพ่อค้าคนกลาง คะแนนเท่ากับ 2.57 ± 0.75 และต้องการจำหน่ายแพะเนื้อไปต่างประเทศ เท่ากับ 1.82 ± 0.42

จากผลการศึกษาครั้งนี้ ความต้องการส่งเสริมการเลี้ยงแพะเนื้อจากภาครัฐของเกษตรกรในจังหวัดนครปฐม โดยเฉพาะความต้องการส่งเสริมในระดับมากที่สุด 11 ประเด็น ต้องการส่งเสริมในระดับมาก 28 ประเด็น ต้องการส่งเสริมในระดับปานกลาง มี 9 ประเด็น และต้องการส่งเสริมในระดับน้อย มี 2 ประเด็น เป็นปัญหาที่เกษตรกรประสบปัญหาในการเลี้ยงแพะเนื้อในปัจจุบัน ดังนั้นเจ้าหน้าที่ของภาครัฐที่รับผิดชอบต้องดำเนินการให้คำแนะนำและช่วยเหลือเป็นการเร่งด่วนโดยเรียงลำดับความสำคัญความต้องการส่งเสริมของเกษตรกรในแต่ละประเด็น แล้ววางแผนการส่งเสริมและสนับสนุนผู้เลี้ยงแพะเนื้อให้เหมาะสม เพื่อให้การเลี้ยงแพะเนื้อของเกษตรกรมีความยั่งยืนและพัฒนาเป็นอาชีพหลักที่สร้างรายได้ให้เกษตรกรเพิ่มขึ้น ซึ่งความต้องการส่งเสริมการเลี้ยงแพะเนื้อของเกษตรกรจะเกี่ยวข้องกับการตรวจประเมินสภาพฟาร์มแพะเนื้อเพื่อเข้าสู่ระบบมาตรฐาน GAP การให้คำแนะนำแก่เกษตรกรผู้เลี้ยงแพะเนื้อที่ต้องปรับปรุงฟาร์มของตนเองในแต่ละด้านที่ยังขาด ได้แก่ องค์กรประกอบฟาร์ม การจัดการฟาร์ม การจัดการบุคลากร การจัดการสวัสดิภาพสัตว์ การดูแลสุขภาพและสุขอนามัย การจัดการระบบน้ำ และการจัดการสิ่งแวดล้อม เพื่อให้ฟาร์มแพะเนื้อให้มีประสิทธิภาพสูงขึ้น โดยการนำเทคโนโลยีใหม่ วิธีการลดต้นทุนการผลิต การป้องกันและรักษาโรคของแพะเนื้อตามโปรแกรมของกรมปศุสัตว์ที่กำหนดไว้อย่างเคร่งครัด จะทำให้สมรรถภาพการผลิตและผลผลิตแพะเนื้อของเกษตรกรได้รับความเชื่อมั่นจากผู้บริโภคทั้งภายในประเทศและต่างประเทศ

ตารางที่ 8 ความต้องการส่งเสริมการเลี้ยงแพะเนื่องจากภาครัฐของเกษตรกร

ความคิดเห็นและความต้องการส่งเสริม	n = 138	
	คะแนน (mean±SD)	แปลความหมาย
1. ความต้องการพัฒนาองค์ความรู้ (ด้านใด)	3.64±0.63	มาก
- ความรู้ในการจัดการเลี้ยงแพะ	4.35±0.49	มากที่สุด
- ด้านการตลาด	3.54±0.65	มาก
- ด้านการปรับปรุงพันธุ์	3.51±0.78	มาก
- ด้านการรับรองมาตรฐานฟาร์มเลี้ยงสัตว์	3.18±0.46	ปานกลาง
2. ความต้องการพัฒนาฟาร์มสู่ระบบมาตรฐาน GAP	4.28±0.48	มากที่สุด
3. ความต้องการปรับปรุงสายพันธุ์แพะเนื้อ (โดยวิธีใด)	3.81±0.81	มาก
- ผสมเทียม	4.04±0.57	มาก
- พ่อพันธุ์ดีจากกรมปศุสัตว์	3.85±0.99	มาก
- ย้ายฝากตัวอ่อน	3.55±0.88	มาก
4. ความต้องการปรับปรุงสายพันธุ์แพะเนื้อ (สายพันธุ์ใด)	3.90±0.61	มาก
- บอร์	4.02±0.15	มาก
- แองโกลนูเบียน	3.78±1.07	มาก
5. ความต้องการพืชอาหารสัตว์เพิ่มขึ้น	4.28±0.47	มากที่สุด
6. ความต้องการผสมอาหารชั้นเลี้ยงแพะเนื้อในฟาร์มเอง	3.62±0.74	มาก
7. ความต้องการแปรรูปผลิตภัณฑ์แพะเนื้อ	3.14±0.90	ปานกลาง
8. ความต้องการเข้าร่วมเป็นฟาร์มเครือข่าย (ได้แก่)	3.96±0.60	มาก
- เครือข่ายผู้เลี้ยงแพะระดับจังหวัด	4.11±0.39	มาก
- เครือข่ายสัตว์พันธุ์ดีของสำนักพัฒนาพันธุ์สัตว์	4.08±0.59	มาก
- เครือข่ายอาหารสัตว์ของสำนักพัฒนาอาหารสัตว์	4.07±0.56	มาก
- วิสาหกิจชุมชนในพื้นที่	3.77±0.71	มาก
- เครือข่ายเกษตรกรเลี้ยงแพะ-แกะแห่งประเทศไทย	3.75±0.73	มาก
9. ความต้องการขยายอาชีพแพะเนื้อ (เป็นอาชีพใด)	4.10±0.67	มาก
- อาชีพรอง	4.28±0.47	มากที่สุด
- อาชีพหลัก	3.91±0.87	มาก
10. ความต้องการเงินทุนและแหล่งเงินทุน (จากแหล่งใด)	3.63±0.85	มาก
- กองทุนส่งเสริมผู้เลี้ยงแพะเนื้อ	4.08±0.71	ปานกลาง
- กลุ่ม/เครือข่าย/สหกรณ์	3.99±0.57	มาก
- ธนาคาร	2.83±0.87	มาก

ตารางที่ 8 (ต่อ)

ความคิดเห็นและความต้องการส่งเสริม	n = 138	
	คะแนน (mean±SD)	แปลความหมาย
11. ความต้องการช่องทางการจำหน่ายแพะเนื้อ (โดยวิธีใด)	2.86±0.82	ปานกลาง
- จำหน่ายเองหน้าฟาร์ม	4.36±0.43	มากที่สุด
- เครือข่ายผู้เลี้ยงแพะ-แกะ	3.10±1.02	ปานกลาง
- ช่องทางออนไลน์	2.92±0.97	ปานกลาง
- เกษตรกรทั่วไป	2.69±0.43	ปานกลาง
- บริษัทเอกชน	2.62±0.79	ปานกลาง
- พ่อค้าคนกลาง	2.57±0.75	น้อย
- ต่างประเทศ	1.82±0.42	น้อย
12. ความต้องการจำหน่ายผลผลิตแพะเนื้อ (แบบใด)	3.77±0.28	มาก
- จำหน่ายลูกเพื่อนำไปขุน	4.29±0.46	มากที่สุด
- จำหน่ายแพะขุน	4.05±0.21	มาก
- จำหน่ายพันธุ์	2.97±0.17	ปานกลาง
13. ความต้องการรูปแบบการซื้อ-ขายแพะเนื้อ (รูปแบบใด)	3.68±0.79	มาก
- แบบประกันราคา	4.28±0.47	มากที่สุด
- แบบราคาซื้อ-ขาย ตามราคาตลาด	3.10±1.00	ปานกลาง
14. การซื้อขายในระบบประกันราคา ต้องการให้ใครประกันราคา	3.62±0.94	มาก
- บริษัทเอกชน (เช่น โรงฆ่าสัตว์)	4.50±0.56	มากที่สุด
- กลุ่ม/เครือข่าย/สหกรณ์	4.49±0.88	มากที่สุด
- พ่อค้าคนกลาง	4.03±1.01	มาก
- รัฐบาล	3.92±0.77	มาก
15. ความต้องการประกันราคาร่วมกับการซื้อประกันภัยแพะเนื้อ เช่น ภัยแพะเจ็บป่วยด้วยโรคภัยที่เกิดขึ้นกับแพะ หรือแพะเสียชีวิต	3.49±0.78	มาก
16. ความต้องการประกันราคาขายแพะเนื้อตามลักษณะของสายพันธุ์	3.15±1.09	ปานกลาง
17. ความต้องการประกันราคาขายแพะเนื้อตามน้ำหนัก	4.38±0.53	มากที่สุด
18. ความต้องการประกันราคาขายโคเนื้อตามช่วงอายุ	3.57±0.93	มาก
19. ความต้องการเป็นผู้มีส่วนร่วมในการกำหนดการประกันราคาแพะเนื้อ	4.29±0.46	มากที่สุด
20. หากมีการประกันราคา ท่านต้องการราคาแพะเนื้อ (เท่าใด)		
- แพะขุนน้ำหนัก 25 – 35 กิโลกรัมๆ ละ 125 บาท	4.01±0.55	มาก
- ลูกแพะเข้าขุนน้ำหนัก 12 – 15 กิโลกรัมๆ ละ 120 บาท	3.84±0.46	มาก
- แพะปลดระวาง กิโลกรัม ละ 60 บาท	3.52±0.59	มาก
21. ความต้องการให้รัฐส่งเสริมและสนับสนุนในการพัฒนาฟาร์ม	3.96±0.39	มาก
22. ความต้องการได้รับการบริการจากรัฐ เช่น ฉีดวัคซีน ถ่ายพยาธิ ผสมเทียม และอบรมให้ความรู้	4.17±0.28	มาก
23. ความต้องการให้เจ้าหน้าที่ของรัฐเข้าเยี่ยมเยียน และให้คำปรึกษา	3.86±0.37	มาก
24. ความต้องการได้มีส่วนร่วมและสนับสนุนงานของกรมปศุสัตว์	4.11±0.56	มาก

สำหรับปัญหาและอุปสรรค ความต้องการส่งเสริมการเลี้ยงแพะเนื้อของเกษตรกรในพื้นที่อื่นๆ ที่มีรายงานการศึกษาที่ผ่านมา มีทั้งที่แตกต่างและสอดคล้องกับการศึกษาครั้งนี้ ได้แก่ พัทธภรณ์ และ พัทธี (2553) ศึกษาการใช้เทคโนโลยีการเลี้ยงแพะของเกษตรกรในจังหวัดอ่างทอง พบว่า เกษตรกรมีความรู้ทั้งด้านการจัดการ ด้านพันธุ์และการผสมพันธุ์ ด้านการสุขาภิบาลและการป้องกันโรค ด้านอาหารและการให้อาหาร ยกเว้น เรื่องปริมาณความต้องการอาหารหยาบ อาหารชั้นของแพะต่อวัน และระดับโปรตีนในอาหารชั้นแพะ ส่วนใหญ่เกษตรกรใช้เทคโนโลยีในการเลี้ยงแพะเพียงบางส่วนหรือไม่มีการใช้เทคโนโลยีเลย โดยเฉพาะเทคโนโลยีที่ต้องมีการลงทุน ส่วนเทคโนโลยีที่เกษตรกรนำไปใช้มาก ได้แก่ เทคโนโลยีด้านการสุขาภิบาลและการป้องกันโรค เช่น กำหนดการฉีดวัคซีนโรคปากและเท้าเปื่อย เกษตรกรส่วนใหญ่ไม่พบปัญหาในการเลี้ยงแพะ มีส่วนน้อยที่พบปัญหา ได้แก่ ปัญหาไม่มีเงินทุนจะขยายหรือปรับปรุงสภาพของโรงเรือน ปัญหาพ่อพันธุ์มีจำนวนน้อยทำให้เกิดปัญหาเลือดชิด ปัญหาไม่ทราบแหล่งจำหน่ายพ่อพันธุ์ที่ดีและปลอดภัยจากโรคติดต่อ ปัญหาขาดแคลนหญ้าสดในฤดูแล้งและอาหารชั้นมีราคาแพงและปัญหาเรื่องพยาธิ ซึ่ง พัทธภรณ์ และ พัทธี (2553) ได้ให้ข้อเสนอแนะเกษตรกรผู้เลี้ยงแพะ ไว้ดังนี้

1) เกษตรกรผู้เลี้ยงแพะส่วนใหญ่ยังขาดความรู้ ความเข้าใจด้านวิชาการเรื่องแพะอยู่มาก จึงควรมีการจัดฝึกอบรมหลักสูตรเกี่ยวกับการเลี้ยงแพะให้กับเกษตรกร เพื่อสร้างความรู้ความเข้าใจในเชิงวิชาการเลี้ยงแพะให้กับเกษตรกรอย่างถูกต้อง

2) ควรส่งเสริมให้เกษตรกรปลูกหญ้าอาหารสัตว์คุณภาพดีเลี้ยงแพะ เนื่องจากเกษตรกรมักปล่อยเลี้ยงตามทุ่งหญ้าธรรมชาติ

3) ควรส่งเสริมให้เกษตรกรผสมอาหารชั้นใช้เอง ซึ่งจะเป็นการลดต้นทุนการผลิตด้านอาหารชั้นสำหรับเกษตรกร

4) ควรส่งเสริมและประชาสัมพันธ์ให้ประชาชนมีการบริโภคเนื้อแพะให้แพร่หลาย ซึ่งจะเป็นการกระตุ้นตลาดเนื้อแพะให้มีความต้องการแพะมากขึ้น

5) ควรมีการฝึกอบรมเจ้าหน้าที่ของรัฐ ที่ทำหน้าที่โดยตรงในการส่งเสริมในพื้นที่ให้มีความรู้ ความเข้าใจทางวิชาการในการเลี้ยงแพะอย่างแท้จริง เพื่อสามารถให้คำแนะนำแก่เกษตรกรได้อย่างมีประสิทธิภาพ และสามารถแก้ไขปัญหาของเกษตรกรได้ทันทั่วถึง

นอกจากนี้ จันทนา และ วาณี (2548) ได้กล่าวถึงปัญหาอุปสรรคจากการประกอบอาชีพการเลี้ยงแพะเนื้อ พบว่า เกษตรกรมีปัญหามากที่สุด ด้านการตลาด จำหน่ายผลผลิตและราคาที่ไม่แน่นอน เนื่องจากสภาวะตลาด ขึ้นอยู่กับอุปสงค์และอุปทานของผู้บริโภค รองลงมาคือ ปัญหาด้านสุขภาพสัตว์ โรคและพยาธิ นอกจากนี้ยังมีปัญหาด้านขาดแคลนพ่อแม่พันธุ์ที่ดี เพื่อใช้ในการปรับปรุงพันธุ์ ขาดแคลนอาหารหยาบในฤดูแล้ง และปัญหาด้านประสิทธิภาพการผลิต ขาดความรู้ ด้านการเลี้ยง การจัดการและการป้องกันโรคพยาธิและสุขภาพสัตว์

ส่วน สุรศักดิ์ (2540) กล่าวถึงปัญหาสำคัญที่ทำให้จำนวนแพะเพิ่มปริมาณขึ้นน้อย สาเหตุมาจากผู้เลี้ยงส่วนใหญ่เป็นเกษตรกรรายย่อย ขาดความรู้ทั้งด้านการจัดการและคัดเลือกพันธุ์ที่ดี มีกรรมผลเลือดชิด ทำให้มีอัตราการตายสูงและแพะที่มีลักษณะดีมักจะถูกขายไปเพราะได้ราคาสูง จากการศึกษาพบว่าแพะพันธุ์พื้นเมืองไทยมีศักยภาพในการผลิตสูงแต่ได้รับความสนใจน้อยมากในอดีต การนำแพะพันธุ์ต่างประเทศมาช่วยปรับปรุงพันธุ์ทำให้ได้ลูกผสมที่มีน้ำหนักและการเจริญเติบโตดีกว่าแพะพันธุ์พื้นเมือง แต่ต้องทำควบคู่ไปกับการปรับปรุง การจัดการ การให้อาหาร การควบคุมป้องกันโรคและพยาธิ และต้องคำนึงถึงสำคัญ 2 ประการ คือ

1) ในปัจจุบันแพะยังไม่ได้เป็นสัตว์เศรษฐกิจอย่างแท้จริง เนื่องจากยังไม่ได้มีการศึกษาถึงผลตอบแทนทางเศรษฐกิจ ในกรณีที่จะเลี้ยงแพะเพื่อการค้า ฉะนั้นการที่จะให้เกษตรกรรายย่อยปรับปรุงการเลี้ยงเพื่อให้เหมาะสมกับแพะพันธุ์ลูกผสมอาจจะทำให้เกษตรกรไม่ยอมรับก็ได้เนื่องจากการเพิ่มต้นทุนการผลิต

2) ต้องมีการศึกษาเปรียบเทียบศักยภาพของแพะลูกผสมกับแพะพื้นเมืองอีกหลายอย่างในสภาพการเลี้ยงตามชนบท ถ้าเป็นการเลี้ยงเพื่อการค้าที่มีการลงทุนเรื่องอาหาร การจัดการที่ดี แพะลูกผสมพื้นเมือง 50 เปอร์เซนต์ น่าจะเหมาะสมกว่าแต่ถ้าเป็นเกษตรกรรายย่อยควรจะเริ่มต้นจากแพะพันธุ์พื้นเมืองก่อน

นอกจากนี้ อุปสรรคที่สำคัญของเจ้าหน้าที่ปศุสัตว์ในพื้นที่ 3 จังหวัดชายแดนภาคใต้ คือ เกษตรกรไม่สนใจการเลี้ยงสัตว์อย่างแท้จริง เพราะทำเป็นอาชีพเสริม เกษตรกรส่วนหนึ่งขาดความรู้ และความเข้าใจเกี่ยวกับการเลี้ยงสัตว์ ภูมิประเทศไม่เอื้อต่อการเลี้ยงสัตว์ เนื่องจากความสูงต่ำของพื้นที่ ที่ลุ่มมีน้ำท่วมขังไม่สามารถทำแปลงหญ้าได้ และนโยบายของรัฐไม่เหมาะสมต่อการปฏิบัติ ผู้นำในท้องถิ่นเป็นผู้นำทางการปกครอง นับถือศาสนาอิสลาม มีบทบาทในการส่งเสริมการเลี้ยงสัตว์ คือ ให้ความรู้ในการเลี้ยงสัตว์ การป้องกันโรค และพันธุ์สัตว์ (สุรศักดิ์, 2540) เช่นเดียวกับการศึกษาการเลี้ยงแพะในพื้นที่ 5 จังหวัดชายแดนใต้ของสุเมธ (2553) รายงานว่า เนื่องจากร้อยละ 80 ของประชากร นับถือศาสนาอิสลาม โดยส่วนใหญ่จะประกอบอาชีพการเกษตร ได้แก่สวนยางพารา สวนปาล์ม น้ำมัน สวนผลไม้ เลี้ยงแพะเป็นอาชีพเสริม 3 – 5 ตัว ต่อครัวเรือน มีเป้าหมายเพื่อใช้สำหรับการบริโภค ประกอบพิธีทางศาสนา และวัฒนธรรม การเลี้ยงแพะของเกษตรกรส่วนใหญ่ใช้การเลี้ยงแบบปล่อยหรือผูกล่าม ไม่มีโรงเรือน ไม่มีแปลงหญ้า จึงพบว่าแพะที่เลี้ยงให้ลูกน้อยและมีอัตราการตายสูง ความต้องการในการใช้แพะของประชากรกลุ่มดังกล่าวมีมากกว่าผลผลิตที่มีอยู่ในพื้นที่ จึงต้องมีการนำเข้าแพะจากจังหวัดหัดนอกพื้นที่ โดยเฉพาะในช่วงเทศกาลทางศาสนา ดังนั้นจึงมีความจำเป็นในการเร่งรัดเพื่อเพิ่มประสิทธิภาพของการเลี้ยงแพะให้แก่เกษตรกรรายย่อยในพื้นที่ โดยเพิ่มขนาดการเลี้ยงให้สอดคล้องกับแรงงานและสภาพแวดล้อม รวมทั้งลดอัตราการตายอันเนื่องมาจากขาดแคลนอาหาร โรค และการจัดการเลี้ยงดูไม่ถูกสุขลักษณะ เพื่อสร้างความมั่นคงด้านอาหารให้เกิดขึ้นในพื้นที่ ประกอบกับรัฐบาลมีนโยบายให้มุ่งพัฒนาให้เกิดอุตสาหกรรมอาหารฮาลาลขึ้น ในพื้นที่ 5 จังหวัดชายแดนใต้

บทที่ 5

สรุปผลและข้อเสนอแนะ

ผลการศึกษาวิจัยเรื่อง “ศึกษาการผลิตแพะเนื้อในจังหวัดนครปฐม” ครั้งนี้ มีวัตถุประสงค์เพื่อศึกษาข้อมูลพื้นฐานทั่วไปของเกษตรกรผู้เลี้ยงแพะเนื้อจังหวัดนครปฐม เพื่อศึกษาความต้องการส่งเสริมการเลี้ยงแพะเนื้อของเกษตรกรผู้เลี้ยงแพะจังหวัดนครปฐม และเพื่อศึกษาสภาพการจัดการฟาร์มแพะเนื้อของเกษตรกรจังหวัดนครปฐมมีสรุปผลและข้อเสนอแนะจากการศึกษา ดังนี้

5.1 สรุปผล

5.1.1 สภาพทั่วไปของเกษตรกร

กลุ่มตัวอย่างส่วนใหญ่ เป็นเพศชาย ร้อยละ 77.54 เพศหญิง ร้อยละ 22.46 อายุเฉลี่ย 40.56 ปี การศึกษาจบระดับชั้นมัธยมศึกษาตอนต้น/ตอนปลาย/เทียบเท่า ร้อยละ 67.37 สมาชิกในครอบครัวเฉลี่ย 3.90 คน แรงงานในฟาร์มเฉลี่ย 1.87 คน มีประสบการณ์เลี้ยงโคเนื้อเฉลี่ย 4.70 ปี ได้รับความรู้เกี่ยวกับการเลี้ยงแพะจากเพื่อน/กลุ่มสมาชิก ร้อยละ 50.62 สื่อที่ให้ความรู้เกี่ยวกับการเลี้ยงแพะร้อยละ 86.23 ได้รับจากเอกสารเผยแพร่ รองลงมาคือ ร้อยละ 13.77 ได้รับข่าวสารจากอินเทอร์เน็ต ในรอบปีที่ผ่านมา เกษตรกรร้อยละ 71.01 เคยเข้ารับการอบรมหรือดูงานด้านการเลี้ยงแพะ มีพื้นที่ถือครองทั้งหมดเฉลี่ย 3.25 ไร่

5.1.2 สภาพการผลิตแพะเนื้อ

กลุ่มตัวอย่างมีจำนวนแพะเนื้อในรอบปีที่ผ่านมา เฉลี่ย 59.77 ตัว พันธุ์แพะที่เลี้ยงเป็น ลูกผสมสายพันธุ์ต่างประเทศ x พื้นเมือง ร้อยละ 52.63 รองลงมาคือ พันธุ์พื้นเมือง ร้อยละ 26.32 และพันธุ์แท้ (บอร์) ร้อยละ 21.05 รูปแบบการเลี้ยงแพะเนื้อ ส่วนใหญ่ร้อยละ 83.33 เลี้ยงแบบปล่อยแพะเล็มและขังคอก มีพื้นที่ปลูกพืชอาหารสัตว์ ถึงร้อยละ 84.06 โดยส่วนใหญ่ปลูกหญ้าเนเปียร์ ปากช่อง 1 มีการสำรองอาหารสัตว์ ร้อยละ 62.32 แยกเป็น หญ้าแห้ง กระถินหมัก และหญ้าหมัก ร้อยละ 45.57 8.71 และ 8.04 ตามลำดับ การใช้อาหารข้นเลี้ยงแพะ พบว่า ใช้บ้างเป็นบางครั้ง ร้อยละ 79.71 ใช้อาหารผสมเสร็จ TMR เลี้ยงแพะเพียงร้อยละ 10.87 การผสมพันธุ์แพะ ส่วนใหญ่ใช้พ่อพันธุ์ผสม ร้อยละ 97.10 แพะของเกษตรกรมีเลขรหัสประจำตัวครบทุกตัว ร้อยละ 8.70 มีเป็นบางตัว ร้อยละ 79.71 ส่วนการบันทึกประจำตัวสัตว์ ไม่มีการบันทึก ร้อยละ 90.58

5.1.3 สภาพการตลาด

(1) การจำหน่ายส่วนใหญ่เกษตรกรจะจำหน่ายแพะที่หน้าฟาร์ม ร้อยละ 62.38 รองลงมาคือ นำไปส่งให้พ่อค้าคนกลางรวบรวม ร้อยละ 33.81 วิธีการจำหน่ายแพะเนื้อ ร้อยละ 92.57 จำหน่ายแบบชั่งน้ำหนัก และจำหน่ายแบบเหมาตัว ร้อยละ 7.43 แพะเนื้อที่จำหน่าย เป็นแพะเนื้อขุน ร้อยละ 70.48 และลูกแพะเนื้อ ร้อยละ 22.29 ทิศทางการเลี้ยงแพะเนื้อต่อไปในอนาคต พบว่า เกษตรกรร้อยละ 60.14 จะขยายกิจการการเลี้ยงแพะเนื้อเพิ่มขึ้น ร้อยละ 39.86 แสดงว่าการเลี้ยงแพะเนื้อเป็นอาชีพที่สร้างรายได้ให้กับเกษตรกรเพิ่มขึ้น

(2) จำนวนแพะที่จำหน่ายในรอบปีที่ผ่านมามีทั้งสิ้น 5,873 ตัว ราคาแพะเนื้อที่จำหน่ายแบบเหมาตัวเฉลี่ย 3,786.49 บาท ราคาแพะเนื้อที่จำหน่ายแบบซังน้ำหนักเฉลี่ย 121.27 บาทต่อกิโลกรัม แพะเนื้อที่จำหน่ายเฉลี่ยต่อราย 42.56 ตัว น้ำหนักแพะเนื้อที่จำหน่ายเฉลี่ย 32.50 กิโลกรัม อายุแพะเนื้อที่จำหน่ายเฉลี่ย 6.50 เดือน ต้นทุนทั้งหมดในการผลิตแพะเนื้อเฉลี่ยต่อตัว 3,186.47 บาท แยกเป็น ค่าพันธุ์แพะ 1,540.56 บาท ค่าแรงงาน 588.54 บาท ค่าอาหารข้นและอาหารหยาบ 632.45 บาท ค่าเวชภัณฑ์และอุปกรณ์โรงเรือน 196.56 บาท ราคาจำหน่ายแพะเนื้อเฉลี่ยต่อตัว 3,941.28 บาทต่อกิโลกรัม กำไรจากการจำหน่ายแพะเฉลี่ย ต่อตัว 754.81 บาท

5.1.4 ความต้องการส่งเสริมการเลี้ยงแพะเนื้อของเกษตรกรผู้เลี้ยงแพะจังหวัดนครปฐม

การสำรวจความต้องการส่งเสริมการเลี้ยงแพะเนื้อจากภาครัฐของเกษตรกรในจังหวัดนครปฐม พบว่าเกษตรกรมีความต้องการส่งเสริมการเลี้ยงแพะเนื้อจากภาครัฐ ตั้งแต่ระดับมากที่สุด - น้อย ในแต่ละประเด็น ดังนี้

(1) ความต้องการส่งเสริมในระดับมากที่สุด มี 11 ประเด็น ได้แก่ ความต้องการให้ภาครัฐส่งเสริมในด้านองค์ความรู้ในการเลี้ยงแพะเนื้อ ต้องการพัฒนาฟาร์มแพะเนื้อสู่ระบบมาตรฐาน GAP ต้องการพืชอาหารสัตว์เพิ่มขึ้นในการเลี้ยงแพะ ต้องการขยายการผลิตแพะเนื้อเป็นอาชีพหลัก ต้องการจำหน่ายแพะเองหน้าฟาร์ม ต้องการจำหน่ายลูกแพะขุน ต้องการซื้อ-ขายแพะเนื้อในรูปแบบประกันราคา โดยต้องการให้กลุ่ม/เครือข่าย/สหกรณ์ ประกันราคา ต้องการให้บริษัทเอกชน (โรงฆ่าสัตว์) ประกันราคา ต้องการเป็นประกันราคาตามน้ำหนักแพะเนื้อ และต้องการเป็นผู้มีส่วนร่วมในการกำหนดการประกันราคาแพะเนื้อ

(2) ความต้องการส่งเสริมในระดับมาก มี 28 ประเด็น ได้แก่ ความต้องการให้ภาครัฐพัฒนาองค์ความรู้ในด้านปรับปรุงพันธุ์แพะเนื้อ ด้านการตลาด ต้องการปรับปรุงสายพันธุ์แพะเนื้อในฟาร์มโดยวิธีผสมเทียม วิธีย้ายฝากตัวอ่อน และใช้พ่อแพะพันธุ์ดี ต้องการพัฒนาสายพันธุ์แพะเนื้อ เป็นสายพันธุ์เองไกลอนุเบียน และสายพันธุ์บอร์ ต้องการสูตรอาหารเพื่อผสมอาหารข้นใช้เอง ความต้องการเข้าร่วมเป็นฟาร์มเครือข่าย ได้แก่ เครือข่ายสัตว์พันธุ์ดีของสำนักพัฒนาพันธุ์สัตว์ กรมปศุสัตว์ เครือข่ายอาหารสัตว์ของสำนักพัฒนาอาหารสัตว์ เครือข่ายเกษตรกรผู้เลี้ยงแพะ-แกะแห่งประเทศไทย เครือข่ายผู้เลี้ยงแพะระดับจังหวัด และวิสาหกิจชุมชนในพื้นที่ ต้องการขยายการผลิตแพะเนื้อเป็นอาชีพรอง ความต้องการเงินทุนและแหล่งเงินทุนจากกองทุน ต้องการเงินทุนและแหล่งเงินทุนจากกลุ่ม/เครือข่าย/สหกรณ์ ต้องการจำหน่ายผลผลิตแพะเนื้อโดยจำหน่ายเป็นแพะขุน ต้องการการซื้อ-ขายโดยให้พ่อค้าคนกลางประกันราคา และโดยให้รัฐบาลประกันราคา ต้องการประกันราคาแพะเนื้อร่วมกับการซื้อประกันภัยแพะเนื้อ เช่น กรณีมีการเจ็บป่วยด้วยโรคร้ายที่เกิดกับตัวแพะเนื้อหรือเมื่อแพะเนื้อเสียชีวิต ต้องการประกันราคาขาย ตามช่วงอายุ ต้องการประกันลูกแพะน้ำหนัก 12 - 15 กิโลกรัมๆ ละ 120 บาท ต้องการประกันแพะขุนน้ำหนัก 25 - 35 กิโลกรัมๆ ละ 125 บาท และต้องการประกันแพะปลดระวาง กิโลกรัมละ 60 บาท ต้องการให้รัฐส่งเสริมและสนับสนุนในการพัฒนาฟาร์ม ต้องการได้รับการบริการจากรัฐ เช่น ฉีดวัคซีน ถ่ายพยาธิ ผสมเทียม และอบรมให้ความรู้ ต้องการให้เจ้าหน้าที่ของรัฐเข้าเยี่ยมเยียน และให้คำปรึกษา และต้องการได้มีส่วนร่วมและสนับสนุนงานของกรมปศุสัตว์

(3) ความต้องการส่งเสริมในระดับปานกลาง มี 9 ประเด็น ได้แก่ ต้องการให้ภาครัฐส่งเสริมในด้านมาตรฐานที่เกี่ยวข้องกับการเลี้ยงแพะ ต้องการแปรรูปผลิตภัณฑ์แพะเนื้อ ต้องการจำหน่ายแพะเนื้อโดยผ่านเครือข่ายผู้เลี้ยงแพะ-แกะ บริษัทเอกชน พ่อค้าคนกลาง เกษตรกรทั่วไป และช่องทางออนไลน์ คะแนนเท่ากับ 3.10 ± 1.12 2.67 ± 0.79 2.64 ± 0.59 และ 2.92 ± 0.97 ตามลำดับ ต้องการการซื้อขายแพะเนื้อโดยจำหน่ายสายพันธุ์ ความต้องการซื้อขายแพะเนื้อตามราคาขึ้นลงของตลาด และต้องการประกันราคาซื้อขายแพะเนื้อตามลักษณะของสายพันธุ์

(4) ความต้องการส่งเสริมในระดับน้อย มี 2 ประเด็น ได้แก่ ความต้องการจำหน่ายแพะเนื้อ โดยผ่านพ่อค้าคนกลาง และต้องการจำหน่ายแพะเนื้อไปต่างประเทศ

จากการศึกษาต้องการส่งเสริมการเลี้ยงแพะเนื้อจากภาครัฐของเกษตรกรนั้น เจ้าหน้าที่ของภาครัฐที่รับผิดชอบต้องดำเนินการให้คำแนะนำและช่วยเหลือเป็นการเร่งด่วน โดยเรียงลำดับความสำคัญความต้องการส่งเสริมของเกษตรกรในแต่ละประเด็น แล้ววางแผนการส่งเสริมผู้เลี้ยงแพะเนื้อให้เหมาะสม

5.1.5 การตรวจประเมินสภาพการจัดการฟาร์ม

การตรวจประเมินสภาพการจัดการฟาร์มเพื่อเข้าสู่ระบบการปฏิบัติทางการเกษตรที่ดีสำหรับฟาร์มแพะเนื้อ (Good Agricultural Practice for Goat Farm, GAP) ของเกษตรกรในจังหวัดนครปฐม พบว่า คะแนนเฉลี่ยของ 138 ฟาร์ม มีคะแนน เท่ากับ 41.81 ± 1.83 คะแนน (มีช่วงคะแนนระหว่าง 34 – 55 คะแนน) ซึ่งอยู่ในช่วงสภาพการจัดการฟาร์มระดับปานกลาง เมื่อทำการวิเคราะห์แยกกลุ่มในช่วงสภาพการจัดการฟาร์มแพะเนื้อ ที่ได้ศึกษาแบ่งได้เป็น 2 กลุ่ม ได้แก่

1) กลุ่มที่มีสภาพการจัดการฟาร์มสูง จำนวน 46 ฟาร์ม มีคะแนนการตรวจประเมินสภาพการจัดการฟาร์ม เฉลี่ย 44.53 ± 2.04 คะแนน มีช่วงคะแนนระหว่าง 43 – 55 คะแนน

2) กลุ่มที่มีสภาพการจัดการฟาร์มปานกลาง จำนวน 91 ฟาร์ม มีคะแนนการตรวจประเมินสภาพการจัดการฟาร์ม เฉลี่ย 40.24 ± 1.61 คะแนน มีช่วงคะแนนระหว่าง 34 – 42 คะแนน

5.2 ข้อเสนอแนะ

5.2.1 ข้อเสนอแนะสำหรับเกษตรกร

ผลจากการศึกษาครั้งนี้ พบว่า เกษตรกรผู้เลี้ยงแพะเนื้อในจังหวัดนครปฐม ส่วนใหญ่มีอายุในวัยทำงาน (เฉลี่ย 40.56 ปี) มีความรู้และสามารถรับเทคโนโลยีใหม่ทั้งการค้นคว้าเอกสารและข้อมูลความรู้ทางอินเทอร์เน็ต ดังนั้นเจ้าหน้าที่ผู้รับผิดชอบด้านการส่งเสริมการเลี้ยงแพะ ควรมีการศึกษาค้นคว้าวิจัยข้อมูลใหม่ที่เป็นประโยชน์ต่อเกษตรกรเผยแพร่ทุกช่องทางการสื่อสาร ตลอดจนส่งเสริมการบริโภคเนื้อแพะและการใช้ผลิตภัณฑ์ที่ได้จากแพะให้แพร่หลายเพิ่มขึ้น

5.2.2 ข้อเสนอแนะสำหรับเจ้าหน้าที่

เจ้าหน้าที่ของรัฐต้องให้คำแนะนำแก่เกษตรกรผู้เลี้ยงแพะเนื้อที่ต้องปรับปรุงฟาร์มของตนเองในแต่ ละด้านที่ยังขาด ได้แก่ องค์กรประกอบฟาร์ม การจัดการฟาร์ม การจัดการบุคลากร การจัดการสวัสดิภาพสัตว์ การดูแลสุขภาพและสุขอนามัย การจัดการระบบน้ำ และการจัดการสิ่งแวดล้อม เพื่อให้ฟาร์มแพะเนื้อให้มี ประสิทธิภาพสูงขึ้น โดยการนำเทคโนโลยีใหม่ วิธีการลดต้นทุนการผลิต การป้องกันและรักษาโรคของแพะเนื้อ ตามโปรแกรมของกรมปศุสัตว์ที่กำหนดไว้อย่างเคร่งครัด จะทำให้สมรรถภาพการผลิตแพะเนื้อของเกษตรกร สูงขึ้น ฟาร์มของเกษตรกรเข้าสู่ระบบ GAP ซึ่งผลิตภัณฑ์ที่ได้จากการผลิตแพะเนื้อของเกษตรกรเป็นที่ยอมรับ มากขึ้น แต่จากตรวจประเมินสภาพการจัดการฟาร์มเพื่อเข้าสู่ระบบการปฏิบัติทางการเกษตรที่ดีสำหรับฟาร์ม แพะเนื้อ (GAP) ถ้าหากจะให้ทุกฟาร์มที่เลี้ยงแพะเนื้อต้องผ่านระบบมาตรฐาน GAP การจะส่งเสริมให้ฟาร์ม แพะเนื้อในจังหวัดนครปฐมอาจเป็นไปได้ยาก จึงต้องมีการศึกษาใหม่เพิ่มเติมเพื่อให้ฟาร์มแพะเนื้อ เข้าสู่ระบบ Good Farming Management (GFM) เนื่องจากมีข้อกำหนดในการปฏิบัติต่อฟาร์มน้อยกว่า ระบบ GAP ซึ่งจะเกิดผลดีต่อฟาร์มของเกษตรกรและความเชื่อมั่นของผู้บริโภคจากผลผลิตและผลิตภัณฑ์ จากแพะเนื้อได้เร็วขึ้น

5.2.3 ข้อเสนอแนะด้านนโยบาย

ผลจากการศึกษาความต้องการส่งเสริมการเลี้ยงแพะเนื้อของเกษตรกรครั้งนี้ ภาครัฐควรกำหนดนโยบายการพัฒนาฟาร์มแพะเนื้ออย่างต่อเนื่อง โดยเรียงลำดับความสำคัญความต้องการส่งเสริมของเกษตรกรในแต่ละประเด็น แล้ววางแผนการส่งเสริมและสนับสนุนผู้เลี้ยงแพะเนื้อให้เหมาะสม เพื่อให้การเลี้ยงแพะเนื้อของเกษตรกรมีความยั่งยืนและพัฒนาเป็นอาชีพหลักที่สร้างรายได้ให้เกษตรกรเพิ่มขึ้น ซึ่งความต้องการส่งเสริมการเลี้ยงแพะเนื้อของเกษตรกรจะเกี่ยวข้องกับผลการตรวจประเมินสภาพฟาร์มแพะเนื้อ เพื่อเข้าสู่ระบบมาตรฐานฟาร์มที่ดี ซึ่งจะส่งผลดีต่อการปรับปรุงสมรรถภาพการผลิตแพะเนื้อให้สูงขึ้น และผลิตภัณฑ์จากแพะเนื้อที่มีความปลอดภัยต่อผู้บริโภค

5.2.4 ข้อเสนอแนะในการศึกษาวิจัยครั้งต่อไป

เจ้าหน้าที่ของภาครัฐควรมีการศึกษาวิจัยด้านการตลาดแพะเนื้อ ช่องทางการจำหน่ายแพะเนื้อเพิ่มเติม เพื่อใช้วางแผนการตลาดแพะเนื้อในอนาคต ซึ่งคาดว่าจะมีเกษตรกรเลี้ยงแพะเนื้อเพิ่มขึ้น เนื่องจากผลตอบแทนที่ได้จากการเลี้ยงแพะเป็นแรงจูงใจต่อเกษตรกรในปัจจุบัน

เอกสารอ้างอิง

- กนกวรรณ บัวศิริ. 2557. การศึกษาระบบการจัดการโซ่อุปทานของอุตสาหกรรมแพะในจังหวัดสตูล. คณะ
วิศวกรรมและอุตสาหกรรม, มหาวิทยาลัยสงขลานครินทร์, สงขลา.
- กรมปศุสัตว์. 2554. หลักเกณฑ์การตรวจประเมินการปฏิบัติทางการเกษตรที่ดีสำหรับฟาร์มแพะเนื้อ. สำนัก
พัฒนาระบบและรับรองมาตรฐานสินค้าปศุสัตว์, กรมปศุสัตว์, กรุงเทพฯ.
- กรมปศุสัตว์. 2562. ฐานข้อมูลเกษตรกรผู้เลี้ยงสัตว์. ศูนย์เทคโนโลยีสารสนเทศและการสื่อสาร, กรมปศุสัตว์.
แหล่งที่มา: <http://ict.dld.go.th/webnew/index.php/th/service-ict/report>. 14 กรกฎาคม 2563
- เชมพิชชา เพชรฤทธิ์. 2548. ปัจจัยที่มีผลต่อการบริโภคเนื้อแพะในเขตเทศบาลนครหาดใหญ่ จังหวัดสงขลา.
สารนิพนธ์ ศิลปศาสตรมหาบัณฑิต สาขาการจัดการธุรกิจเกษตร, มหาวิทยาลัยสงขลานครินทร์, สงขลา.
- จันทนา บุญศิริ และ วาณี ศิลปะสาระทเอก. 2548. การศึกษาสภาพการเลี้ยงแพะและวิธีการตลาดแพะเนื้อ
ในจังหวัดประจวบคีรีขันธ์. สำนักงานปศุสัตว์จังหวัดประจวบคีรีขันธ์, กรมปศุสัตว์.
- ชุตตา แก้วละเอียด. 2558. การพัฒนาการตลาดแพะเพื่อเพิ่มมูลค่าทางเศรษฐกิจของเกษตรกรผู้เลี้ยงแพะใน
จังหวัดสงขลา. คณะวิทยาการจัดการ, มหาวิทยาลัยราชภัฏสงขลา, สงขลา.
- ธนจิตร ชุ่มตระกูล เฉลิมศักดิ์ รัตนะ และ สุพร คงเกต. 2550. ความต้องการทางการตลาดของเกษตรกร
ฟาร์มต้นแบบการเลี้ยงแพะและเครือข่ายจังหวัดนครศรีธรรมราช รายงานผลการดำเนินงาน
ประจำปี 2550. ศูนย์วิจัยและถ่ายทอดเทคโนโลยีนครศรีธรรมราช, นครศรีธรรมราช.
- ธรรมรัตน์ รุจิราวาศ์ บัญชา สัจจพันธ์ และ ไชยา ธรรมโชโต. 2546. การศึกษาสภาพการผลิตและตลาดแพะ
ของเกษตรกรกรณีศึกษาในกลุ่มปรับปรุงพันธุ์ในพื้นที่เขต 9. สำนักสุขศาสตร์สัตว์และสุขอนามัยที่ 9,
กรมปศุสัตว์.
- ธัญญา สุขย์อ้อย. 2541. การวิเคราะห์ระบบการตลาดแพะในจังหวัดสงขลา ปี2535. วิทยานิพนธ์วิทยาศาสตร
มหาบัณฑิต สาขาพัฒนาการเกษตร มหาวิทยาลัยสงขลานครินทร์, สงขลา.
- นิสากร กล้าณรงค์. 2537. รายงานวิจัย เรื่องการศึกษาปัจจัยที่เป็นอุปสรรคในการส่งเสริมการเลี้ยงแพะเพื่อ
การค้าในภาคใต้: กรณีศึกษาอำเภอจะนะ จังหวัดสงขลา. สถาบันวิจัยและพัฒนา, มหาวิทยาลัย
ทักษิณ.
- บุญส่ง รัตนพร และ สิริพงษ์ ศิริรักษ์. 2555. สภาพการเลี้ยงและวิธีการตลาดแพะเนื้อของเครือข่ายวิสาหกิจ
ชุมชนผู้เลี้ยงแพะในพื้นที่จังหวัดนครศรีธรรมราช. สำนักงานปศุสัตว์จังหวัดนครศรีธรรมราช.
กรมปศุสัตว์, กรุงเทพฯ.
- ปราโมทย์ แพงคำ. 2555. ศักยภาพในการเลี้ยงแพะในภาคตะวันออกเฉียงเหนือ. วารสารแก่นเกษตร. 40
(ฉบับพิเศษ 2): 73-77.
- ปิลันธนา แป้นปลื้ม. 2553. หลักการและวิธีปฏิบัติในการทำฟาร์มที่ดี. เอกสารประกอบชุดวิชา 90201
การจัดการฟาร์ม. มหาวิทยาลัยสุโขทัยธรรมาธิราช. นนทบุรี.
- พัชราภรณ์ แก้วน้ำใส และ พชณี ขนิษฐวงศ์. 2553. การใช้เทคโนโลยีการเลี้ยงแพะของเกษตรกรในจังหวัด
อ่างทอง. เอกสารเผยแพร่งานวิชาการสำนักส่งเสริมและพัฒนาการปศุสัตว์ กรมปศุสัตว์.
- ภมรินทร์ โชคสุทินสกุล และ กฤษณพร แพกุล. 2550. ศึกษาสภาพการเลี้ยงแพะของเกษตรกรในจังหวัดกระบี่.
วารสารสำนักสุขศาสตร์สัตว์และสุขอนามัยที่ 8. ปีที่ 8 ฉบับที่ 1. หน้า 76 – 83.
- สมเกียรติ สายธนู. 2528. การเลี้ยงแพะ. ภาควิชาสัตวศาสตร์, คณะทรัพยากรธรรมชาติ, มหาวิทยาลัยสงขลา
นครินทร์, สงขลา .

- สราญ ปรีสุทธิกุล กังวาน ธรรมแสง และ นพพร ตันติศิริรินทร์. 2559. การสำรวจสภาพการผลิตและการตลาดแพะเนื้อในเขตพื้นที่ภาคตะวันออกเฉียงเหนือตอนล่างของประเทศไทย. มหาวิทยาลัยอุบลราชธานี, อุบลราชธานี.
- สำนักงานปศุสัตว์จังหวัดนครปฐม. 2562. การเลี้ยงแพะ. นครปฐม. (อัดสำเนา)
- สำนักงานมาตรฐานสินค้าเกษตรและอาหารแห่งชาติ (มกอช.). 2549. มาตรฐานสินค้าเกษตรและอาหารแห่งชาติ มกอช. 6404-2549: การปฏิบัติทางการเกษตรที่ดีสำหรับฟาร์มแพะเนื้อ (Thai Agricultural Commodity and Food Standard TACFS 6404-2006: Good Agricultural Practices for Goat Farm). กระทรวงเกษตรและสหกรณ์, กรุงเทพฯ.
- สำนักงานวิจัยเศรษฐกิจการเกษตร. 2557. การศึกษาการตลาดเนื้อแพะ. เอกสารวิจัยเศรษฐกิจการเกษตร, สำนักงานเศรษฐกิจการเกษตร, กระทรวงเกษตรและสหกรณ์, กรุงเทพฯ.
- สำนักงานสถิติแห่งชาติ. 2546. สำมะโนการเกษตร พ.ศ. 2546 ที่ วราชอาณาจักร. แหล่งข้อมูล: http://service.nso.go.th/nso/nso_center/project/table/files/C-sk/2546/000/00_C-sk_2546_000_110000_01105.xls. 8 มิถุนายน 2563.
- สุชาติ ประสิทธิ์รัฐสินธุ์. 2546. ระเบียบการวิจัยทางสังคมศาสตร์. พิมพ์ครั้งที่ 12, บริษัทเฟื่องฟ้าปรี้นติ้ง, กรุงเทพฯ.
- สุธา โอมณี. 2560. การศึกษารูปแบบการและวิธีตลาดแพะเนื้อ กรณีศึกษาจังหวัดสุราษฎร์ธานี. วิทยานิพนธ์ปริญญาโท, มหาวิทยาลัยสงขลานครินทร์, สงขลา.
- สุเมธ ชัยเลิศวนิชกุล. 2553. สตูลเร่งพัฒนาการเลี้ยงแพะสู่อุตสาหกรรม “ฮาลาล”. ASTV ผู้จัดการออนไลน์. สืบค้นจาก <http://www.manager.co.th>, 20 มีนาคม 2563.
- สุรพล ชลดำรงกุล และ ธัญญา สุขย์อ้อย. 2550. การศึกษาปัญหาด้านสุขภาพ สาเหตุอัตราการป่วยและตายของแพะที่เลี้ยงในชนบท 3 จังหวัดภาคใต้. ว.สงขลานครินทร์ วทท. 29: 339-350.
- สุรพล ชลดำรงกุล สุรศักดิ์ คชภักดี สมเกียรติ สายธนู อภิชาติ หล่อเพชร และ วินัย ประลมภ์กาญจน์. 2545. อัตราการตายและสาเหตุการตายก่อนหย่านมของลูกแพะพื้นเมืองไทยและลูกผสมพื้นเมือง-แองโกลนูเบียน. ว.สงขลานครินทร์ วทท. 24: 601-610.
- สุรศักดิ์ คชภักดี สมเกียรติ สายธนู วินัย ประลมภ์กาญจน์ และ สุรพล ชลดำรงกุล. 2536. อัตราการตายของลูกแพะก่อนหย่านมที่เลี้ยงในสภาพการจัดการอย่างดี. ว.สงขลานครินทร์ วทท. 15: 129-135.
- สุรศักดิ์ คชภักดี. 2540. การเลี้ยงแพะ. ศูนย์วิจัยและพัฒนาสัตว์เคี้ยวเอื้องขนาดเล็ก คณะทรัพยากรธรรมชาติ มหาวิทยาลัยสงขลานครินทร์, สงขลา.
- เสกสรร สุธรรมานนท์ และ กนกวรรณ บัวศิริ. 2557. การศึกษาระบบการจัดการโซ่อุปทานของอุตสาหกรรมแพะในจังหวัดสตูล. วิทยานิพนธ์ปริญญาโท, มหาวิทยาลัยสงขลานครินทร์, สงขลา.
- อัญญา ตราไช. 2562. การเลี้ยงแพะ อาชีพเสริมด้านปศุสัตว์ สร้างกำไร 700 บาท/ตัว. สำนักงานเศรษฐกิจการเกษตรที่ 10, ราชบุรี. (อัดสำเนา)
- อัญญา ตราไช. 2562. “แพะเนื้อ” สินค้าปศุสัตว์ทางเลือก เลี้ยงง่าย ใช้พื้นที่น้อย สร้างกำไรงาม. สำนักงานเศรษฐกิจการเกษตรที่ 4. ขอนแก่น. (อัดสำเนา)
- Morand-Fehr, P., J.P. Boutonnet, C. Devendra, J.P. Debeuf, G.F.W. Haenlein, P. Holst, W. Mowlen and J. Capote. 2004. Strategy for goat farming in 21st century. Small Rumin. Res. 51: 175-183.
- Murray, P.J. 2000. Australian goat meat-opportunities and risks. Asian-Aust. J. Anim. Sci. 13: 97-101.
- Steel, R.G.D. and J.H. Torrie. 1986. Principles and Procedures of Statistics, 2nd edition. McGraw-Hill, New York, NY.